



SAMSUNG

User Manual

NX5

A használati utasítás a fényképezőgép használatára vonatkozó részletes utasításokat tartalmaz. Olvassa el figyelmesen.

 [Kattintson egy témakörre](#)

Gyors áttekintés

Tartalom

Alapfunkciók

Alapvető fényképezés

Fényképezési beállítások

Lejátszás és szerkesztés

Függelékek

Tárgymutató

Egészségvédelmi és biztonsági tudnivalók

A veszélyes helyzetek elkerülése és a fényképezőgép legjobb teljesítményének elérése érdekében mindig tartsa be a következő biztonsági előírásokat és használati tanácsokat:



Figyelem! – Olyan helyzetekre hívja fel a figyelmet, amelyek az Ön vagy mások sérülését okozhatják.



Vigyázat! – Olyan helyzetekre hívja fel a figyelmet, amelyek a fényképezőgép vagy más készülékek károsodását okozhatják.



Megjegyzés – Jegyzetek, használati tanácsok és kiegészítő információk.



Biztonsági figyelmeztetések

Ne használja a fényképezőgépet gyúlékony vagy robbanásveszélyes gázok és folyadékok közelében

Ne használja a fényképezőgépet tüzelőanyagok, éghető anyagok és gyúlékony vegyi anyagok közelében. Ne tároljon és ne szállítson a fényképezőgéppel vagy annak tartozékaival azonos tárolóhelyen gyúlékony folyadékokat, gázokat vagy robbanásveszélyes anyagokat.

Tartsa a készüléket kisgyermekektől és háziállatoktól távol

Tartsa a fényképezőgépet és annak minden tartozékát kisgyermek és háziállatok elől elzárt helyen. Az apró alkatrészek lenyelése fulladást vagy egyéb komoly sérülést okozhat. A mozgó alkatrészek és tartozékok mellett sérülésveszélyesek is.

A fotóalany szemének védelme

Ne villantson vakuvál túl közelről (1 m-nél közelebről) emberek vagy állatok szemébe. A túl közelről történő vakuzás átmeneti vagy maradandó szemkárosodást okozhat.

Az akkumulátorokat és a töltőket óvatosan kezelje és selejtezze

- A készülékhez kizárólag a Samsung által jóváhagyott akkumulátort és töltőt használjon. Nem megfelelő akkumulátor vagy töltő használata súlyos sérüléseket vagy a fényképezőgép károsodását okozhatja.
- Az akkumulátort soha ne dobja tűzbe. A használt akkumulátorok ártalmatlanításakor tartsa be a helyi előírásokat.
- Soha ne helyezze az akkumulátort vagy a fényképezőgépet fűtőeszközbe (például mikrohullámú sütő, kályha vagy radiátor) vagy annak felületére. A túlmelegedés hatására az akkumulátor felrobbanhat.



Biztonsági óvrendszabályok

A fényképezőgépet kellő körültekintéssel és óvatosan kezelje és tárolja

- Ügyeljen arra, hogy a fényképezőgépet ne érje víz – a folyadékok súlyos károsodást okozhatnak benne. Ne nyúljon a készülékhez vizes kézzel. A készülék víz okozta károsodása következtében a gyártói jótállás érvényét veszti.

- Ne tegye ki a fényképezőgépet huzamosabb ideig erős napfény hatásának vagy magas hőmérsékletnek, mert az a fényképezőgép belső alkatrészeinek maradandó károsodását okozhatja.
- A mozgó részek és a belső alkatrészek károsodásának elkerülése érdekében ne használja vagy tárolja a fényképezőgépet poros, piszkos, nedves vagy rosszul szellőző helyen.
- Ha előreláthatólag hosszabb ideig nem használja a fényképezőgépet, vegye ki belőle az akkumulátort. A bent hagyott akkumulátor idővel elkezdhet szivárogni, vagy korrodálhat, és ezzel a fényképezőgép súlyos károsodását okozhatja.
- Ha tengerparton vagy egyéb hasonló helyen használja a fényképezőgépet, védje a portól és a homoktól.
- A súlyosabb károsodások elkerülése végett óvja a fényképezőgépet az ütődéstől és a túlzott vibrációtól, és kezelje óvatosan.
- A kábelek és adapterek csatlakoztatásakor, valamint az akkumulátorok és memóriakártyák behelyezésekor legyen óvatos. A csatlakoztatók erőltetése, a hibásan csatlakoztatott kábelek, illetve hibásan behelyezett akkumulátorok vagy memóriakártyák károsíthatják a portokat, a csatlakozásokat és a tartozékokat.
- A fényképezőgép egyik rekeszébe, kártyanyílásába vagy egyéb csatlakozóhelyébe se helyezzen be idegen tárgyakat. A helytelen használat miatt bekövetkező hibákra nem vonatkozik a jótállás.

Védje a sérülésektől az akkumulátort, a töltőt és a memóriakártyát

- Ne tegye ki az akkumulátort vagy a memóriakártyát túl alacsony vagy túl magas (0 °C alatti vagy 40 °C fölötti) hőmérsékletnek. A szélsőséges hőmérsékleti értékek csökkenthetik az akkumulátor töltési kapacitását, valamint a memóriakártya hibás működését okozhatják.
- Ügyeljen rá, hogy az akkumulátor ne érintkezzen fémtárgyakkal, mivel így rövidzárlat jöhet létre az akkumulátor + és – érintkezője között, ami az akkumulátor átmeneti vagy tartós sérülését okozhatja.
- Ügyeljen arra, hogy a memóriakártyákat ne érje folyadék vagy szennyeződés, és ne érintkezzenek

idegen anyagokkal. Ha a memóriakártya elkoszolódott, a fényképezőgépbe helyezése előtt törölje tisztára puha ruhával.

- A memóriakártya behelyezése és eltávolítása előtt kapcsolja ki a fényképezőgépet.
- A memóriakártyát ne hajlítgassa, ne ejtse le, ne üsse meg erősen, és ne tegye ki nagy nyomásnak.
- Ne használjon más fényképezőgépben vagy számítógépben formázott memóriakártyát. Formázza újra a memóriakártyát a fényképezőgéppel.
- Soha ne használjon sérült töltőt, akkumulátort vagy memóriakártyát.

Kizárólag Samsung által jóváhagyott tartozékokat használjon

A nem megfelelő tartozékok használata károsíthatja a fényképezőgépet, személyi sérülést okozhat, és megszüntetheti a jótállást.

Védje a fényképezőgép lencséit

- Ne tegye ki az objektívet erős napfénynek, mert az elszínezheti a képernyőket, vagy annak hibás működését okozhatja.
- Óvja az objektívet az ujjlenyomatoktól és a karcoldódásoktól. Az objektívet puha, tiszta, szőszmentes lencsetisztító ruhával tisztítsa.



Fontos használati tudnivalók

A fényképezőgépet csakis szakemberrel javíttassa

Szakképzetlen személynek ne engedje a fényképezőgép javítását, és saját maga se próbálja meg. A szakképzetlen személyek által végzett javítás miatti hibákra nem vonatkozik a jótállás.

Biztosítsa az akkumulátor és a töltő maximális élettartamát

- A túltöltés csökkentheti az akkumulátor élettartamát. A töltés befejeztével válassza le a töltőkábelt a fényképezőgépről.

- Idővel a nem használt akkumulátor is lemerül, és használat előtt újratöltést igényel.
- Használaton kívül húzza ki a töltőt az áramforrásból.
- Az akkumulátort kizárólag rendeltetésének megfelelően használja.

A fényképezőgép páras környezetben való használata során legyen körültekintő.

Amikor hideg helyről meleg és páras helyre viszi a fényképezőgépet, a pára lecsapódhat a kényes elektronikus áramkörökön és a memóriakártyán. Ilyenkor várjon legalább 1 órát, míg az összes nedvesség el nem párolog, és csak utána kezdje használni a készüléket.

Használat előtt ellenőrizze, hogy a fényképezőgép megfelelően működik-e.

A gyártó nem vállal felelősséget a fájloknak a fényképezőgép hibás működése vagy helytelen használata miatti elvesztéséért vagy sérüléséért.

Szerzői jogi információk

- A Microsoft Windows márkanév és a Windows embléma a Microsoft Corporation bejegyzett védjegye.
 - A HDMI márkanév, a HDMI embléma és a „High-Definition Multimedia Interface” (Nagyfelbontású multimédiás felület) kifejezés a HDMI Licencing LLC védjegye vagy bejegyzett védjegye.
- A fényképezőgép műszaki jellemzői vagy jelen útmutató tartalma a fényképezőgép funkcióinak módosítása esetén előzetes értesítés nélkül változhatnak.
 - A nyílt licenccsel kapcsolatban tekintse meg a CD-ROM-on található "OpenSourceInfo.pdf" nevű fájlt.

A használati utasítás felépítése

Alapfunkciók

12

Ismerje meg a fényképezőgép részeit, ikonjait és fényképezési alapfunkcióit.

Alapvető fényképezés

38

Ismerje meg, hogyan kell fényképezési módot kiválasztva fényképezni és videót felvenni.

További fényképezési funkciók

50

Ismerje meg a Fényképezés üzemmódban választható beállításokat. A fényképezési opciók használatával, sokkal egyénibb képeket és videókat készíthet.

Lejátszás és szerkesztés

78

Tanulja meg, hogyan lehet megtekinteni a fényképeket, lejátszani a videókat, és hogyan lehet szerkeszteni a fényképeket és a videókat.

A fényképezőgép beállítási menüje

103

A beállítás menü segítségével a kamera környezete a kívánt állapotra állítható.

Függelékek

109

A beállítások, hibaüzenetek és műszaki adatok ismertetése és karbantartási tanácsok.

A használati utasításban használt jelek

Fényképezési üzemmód	Jelölés
Smart Auto (Intelligens automata)	
Program (Program)	P
Aperture Priority (Lencsenyílási Prioritás)	A
Shutter Speed Priority (Zársebesség prioritás)	S
Manual (Kézi)	M
Night (Éjszakai)	
Portrait (Portré)	
Landscape (Tájkép)	
Scene (Téma)	SCENE
Movie (Videó)	

A cím mellett a fényképezési mód magyarázata található

Ez azt mutatja, hogy a részletezett funkciókat csak a fényképezési módban lehet kiválasztani. A **SCENE** módban, csak a téma egy részéhez tartozik ilyen.

Ex) Expozíció beállítása (fényesség)

Az expozíció (fényerő) beállítása

P A S SCENE

A fény mennyiségétől függően a képek készíthetők világosra vagy sötétre. Ebben az esetben megfelelően be lehet állítani a lencsének aljtű fény mennyiségének beállításával.



▲ Kevesebb használata



▲ 0



▲ Több használata

P (Program),
A (Lencsenyílási Prioritás),
S (Zársebesség prioritás),
 (Éjszakai),
 (Portré),
 (Tájkép),
SCENE (Téma) vagy
 (Videó) üzemmód.

A lenti képen a beállított fényképezési mód látható az üzemmódválasztó tárcsán a fényképezőgépen.

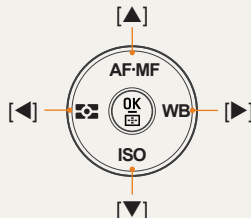
A kívánt fényképezési mód az üzemmódválasztó tárcsa elforgatásával választható ki.

A lenti ábra azt mutatja, hogy az üzemmód ()-ra lett megváltoztatva.



Iránygombok a használati utasításban

Amikor a menüben történő navigáláshoz szükséges lépéseket magyarázzuk, a fel, le, balra és jobbra léptető nyilak alul lesznek láthatóak.



Ex) A 'Lejátszás' mód bekapcsolása

A felhasználó megnézheti a lementett képeket és videókat.

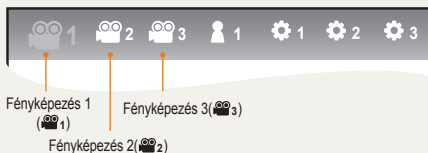
- 1 Nyomja le a [] gombot
 - Megjelennek a legutóbb mentett fájlok.
- 2 Nézze meg a következő képeket egymás után a használatával [].

A Menü használata a használati utasításban



A fényképezési üzemmód menüje



A videó készítési üzemmód menüje



Ex) A video fájl képminőségének beállítása

- 1 Állítsa az üzemmódválasztó tárcsát  állásba.
- 2 Nyomja le a **[MENU]** gombot
- 3 Válassza a **Fényképezés1** () → **Quality (Minőség)**
- 4 Válassza ki a kívánt képminőséget.

A használati utasításban használt ikonok

Jel	Magyarázat
	Egyéb információ a funkcióról
	Biztonsági figyelmeztetések és óvintézkedések
[]	A fényképezőgép gombjai, például: [Exponáló gomb] (a kioldógomb jelölése)
()	A hivatkozás oldalszámát mutatja
→	Ekkor egy lépésen belül valamely menüt vagy opciót kell kiválasztani Példa: Válassza ki a Fényképezés 1 () → Quality (Minőség) . (azt jelenti, hogy válassza ki a Fényképezés 1 pontot () , és ezután a Quality (Minőség))
*	Jelmagyarázat

A használati utasításban használt rövidítések

Rövidítések	Magyarázat
AF (Autofókusz)	Autofókusz, automatikus fókuszbeállítás
BKT (Szögletes zárójelben látható)	A beállítási értékek változtatása
DPOF (Digitális nyomtatásmegrendelő űrlap)	Nyomtatásmegrendelő jel
EV (Expozíciós érték)	Megvilágítási érték
OIS (Optikai képstabilizálás)	Optikai képstabilizálás
ISO (Nemzetközi szabványa a film negatív színeinek)	Filmérzékenység
WB (Fehéregyensúly)	Fehéregyensúly

A használati utasításban használt kifejezések

A exponáló gomb megnyomása

- Nyomja le félig a **[Exponáló gomb]**: nyomja le félig a kioldógombot
- Nyomja le a **[Exponáló gomb]**: nyomja le teljesen a kioldógombot.



Megvilágítás (fényerő)

A fényképezőgépbe jutó fénymennyiséget megvilágításnak nevezik. A megvilágítást a zársebesség, a rekesznyílás és az ISO érték módosításával lehet megváltoztatni. A megvilágítás módosításával a fénykép világosabb vagy sötétebb lesz.

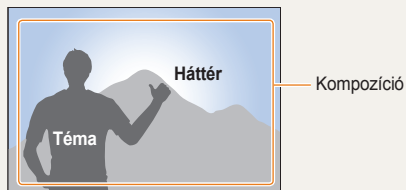


Normál megvilágítás

Túlexponált (túl világos)

Téma, háttér és kompozíció

- Téma: a kép legfontosabb része, például egy személy, állat vagy csendélet.
- Háttér: a témát körülvevő képrész.
- Kompozíció: a téma és a háttér együtt.



Gyors áttekintés



Emberek fényképezése

- **SCENE** üzemmód → Modellfotó ▶47
- Vörösszem-csökkentés ▶56
- Arcfelismerés AF ▶64



Fényképezés éjszaka vagy sötétben

- **C** üzemmód ▶45
- Vaku beállítási opciók ▶55
- ISO-érték beállítás ▶59



Mozgó téma fényképezése

- **S** üzemmód ▶42
- Folyamatos, Sorozatfelvétel ▶73



Szöveg, rovarok és virágok fényképezése

- **SMART** üzemmód → Közeleli személy fényképezése ▶39
- Fehéregyensúly használatával ▶68



Az expozíció (fényerő) beállítása

- ISO-érték beállítás ▶59
- Expozíciós érték beállítása ▶66
- Fénymérés ▶67
- BKT (Keretezés) ▶74



Más effektus alkalmazása

- Képvárázsló ▶75
- Fényképstílus ▶88



A fényképezőgép bemozdulásának csökkentése

- Optikai képstabilizálás (OIS) ▶35

- Fájlok megtekintése kategóriánként az Intelligens albumban ▶81
- Az összes fájl törlése a memóriakártyáról ▶83
- A fájlok megtekintése diavetítés formájában ▶84
- Fájlok megtekintése TV vagy HDTV készüléken ▶92
- A fényképezőgép csatlakoztatása számítógéphez ▶93
- A hang és a hangerő beállítása ▶105
- A kijelző fényerejének beállítása ▶105
- A kijelző nyelvének beállítása ▶105
- A dátum és az idő beállítása ▶107
- A memóriakártya formázása ▶106
- Hibakeresés ▶115

Tartalom

Alapfunkciók.....	12	A hibás fókuszbeállítás megelőzése	33
Kicsomagolás.....	13	Az automatikus/kézi fókusz funkció beállítása	34
Az egyes darabok neve és szerepe	14	Zoomolás	34
Dioptriaállító tárcsa/Szemvédő/Állapotjelző lámpa	16	Optikai képstabilizálás (OIS)	35
Az objektív részeinek neve	17	Az OIS gomb használata a menü opcióban.	36
Fényképezés előtti előkészületek.....	18	Mélységélesség előnézete	37
Az akkumulátor feltöltése.....	18	Alapvető fényképezés	38
Az akkumulátor behelyezése.....	19	Az Intelligens Automata üzemmód használata.....	39
A memóriakártya behelyezése	20	A Program üzemmód használata	40
A lencsék behelyezése/eltávolítása.....	21	A Rekesznyílás prioritás, a Zársebesség	
A csuklósíj csatlakoztatása	22	prioritás és a Kézi üzemmód használata.....	41
Bekapcsolás és kezdés	23	A rekesznyílási prioritás üzemmód használata	41
Ikonok.....	25	Rekesznyílás érték	41
Opció/menü kiválasztási mód	26	A Zársebesség prioritás üzemmód használata	42
A tárcsa használata	26	Zársebesség	42
Az [Fn] gomb használata	27	A Kézi üzemmód használata	43
A kijelző és a hang beállítása.....	28	Az éjszakai/arckép/tájkép üzemmód használata.....	45
A kijelző típusának megváltoztatása	28	Az éjszakai üzemmód használata	45
A kijelző beállítása	29	Az arckép üzemmód használata	45
A hang beállítása	29	A tájkép üzemmód használata	45
A kijelző beállítása	30	A tematikus üzemmód használata	46
Egyszerű képkészítési mód	31	A Modellfotó üzemmód használata	47
Tanácsok - hogyan készíthet jobb képeket.....	32	Videó rögzítése	48
Tartsa megfelelően a fényképezőgépet	32	A rekesznyílási érték beállítása	48
Képstabilizálás	32	A képernyő elhalványítása.....	48
Nyomja le félig az exponáló gombot	32	A háttérzaj szűrő használata	49

További fényképezési funkciók	50	Önarckép felismerése	65
A felbontás és a minőség beállítása	51	A kép fényességének és színének beállítása	66
Felbontás beállítása	51	Az expozíció (fényerő) beállítása	66
A kép minőségének beállítása	52	Expozíció beállítása	66
A videó minőségének beállítása	52	A fényerősség érzékelő mód változtatása	67
Zajcsökkentés	53	A fényrengésűly beállítása	68
Az időzítő használata	54	Színtér	71
Az időzítő funkció beállítása	54	Intelligens tartomány	72
Kép készítése sötét helyen	55	A fényképezési mód változtatása	73
A vakuyitó gomb használata	55	Egymást követő fényképezés mód és az	
A vaku beállításainak változtatása	55	időzítő beállítása	73
A vörösszem javító funkció használata	56	Részletes keretezési beállítások	74
1. redőny, 2. redőny	56	Speciális effektus/fénykép retusálás	75
A vaku fényerejének beállítása	57	Képvárázsló	75
Külső vaku használata (külön vásárolt)	58	Key Mapping (Billentyűzetkiosztás)	77
Az ISO-érzékenység beállítása	59	A billentyűzetkiosztás beállítása	77
Fókuszálási módok	60		
A fókuszálási módok módosítása	60		
AF prioritás	60		
Az AF kisegítőlámpa használata	61		
A fókuszterület módosítása	61		
Fókuszálás beállítása a kiválasztott területhez	62		
Az MF támogatás beállítása	63		
Arcfelismerés	64		
Normál arcfelismerés	64		

Lejátszás és szerkesztés	78	A RAW fájlok JPEG vagy TIFF formátumba mentése	101
Lejátszás (kép/videó)	79	Fényképek nyomtatása fényképnymotatóval (PictBridge)	102
Képek nézegetése a lejátszás üzemmódban	79	A fényképezőgép beállítási menüje	103
Fájlok nézegetése az intelligens albumban		A fényképezőgép beállítási menüje	104
kategóriánként	81	Hang	105
Konvertálás osztott nézetre	81	Kijelző	105
Fájlvédelem	82	Normál beállítás 1	106
Fájltörlés	82	Normál beállítás 2	107
Nagyítás/Kicsinyítés	83	Normál beállítás 3	108
Videó megtekintése	85	Függelékek	109
Képszerkesztés	87	Hibaüzenetek	101
A felbontás módosítása	87	A fényképező karbantartása	111
Elforgatás	87	A fényképezőgép tisztítása	111
Vörösszem jav.	88	A memóriakártyák ismertetése	111
Ellenfény beállítása	88	Az akkumulátor ismertetése	111
Képstílus	88	Szervizbe adás előtt	112
Arcturusálás	88	A fényképezőgép műszaki adatai	115
A nyomtatás információinak beállítása (DPOF)	89	Az objektív műszaki adatai	122
Fájlok megtekintése TV vagy HDTV készüléken	91	Tartozékok (opcionálisak)	123
Fájlok átvitele a számítógépre	93	Tárgymutató	125
Windows-felhasználók részére	93		
Macintosh felhasználók részére	96		
A Samsung Master használata	97		
Transferring files using Intelli-studio	98		
A Samsung RAW Converter használata	99		
Az expozíciós érték kiigazítása	100		
A JPEG/TIFF fájlok kezelése úgy, ahogy RAW			
fájlokat kezel	101		

Alapfunkciók

Ismerje meg a fényképezőgép részeit, ikonjait és fényképezési alapfunkcióit.

A csomag tartalma	13
Az egyes darabok neve és szerepe	14
Fényképezés előtti előkészületek	18
Bekapcsolás és kezdés	23
Opció/menü kiválasztási mód	26
A kijelző és a hang beállítása	28
Egyszerű képkészítési mód	31
Tanácsok – hogyan készíthet jobb képeket	32

Kicsomagolás

Ellenőrizze, hogy a dobozban megvannak-e a következő elemek.



Fényképezőgép
(Védőtok,
objektívfedél, vaku
csatlakoztató fedél
hozzáadva)



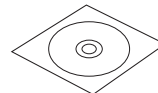
USB kábel



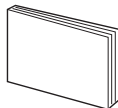
Akkumulátor



Csuklósíj



Szoftver installáló CD
(Használati útmutató)



**Rövid kezelési
útmutató**



Töltő/AC tápkábel

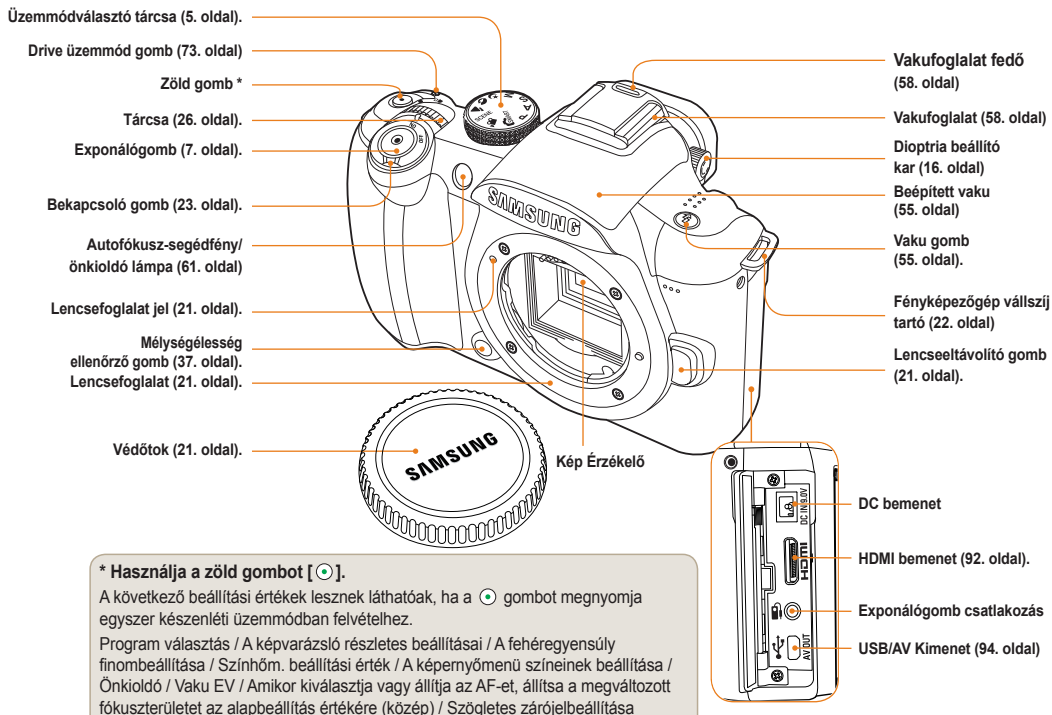
13

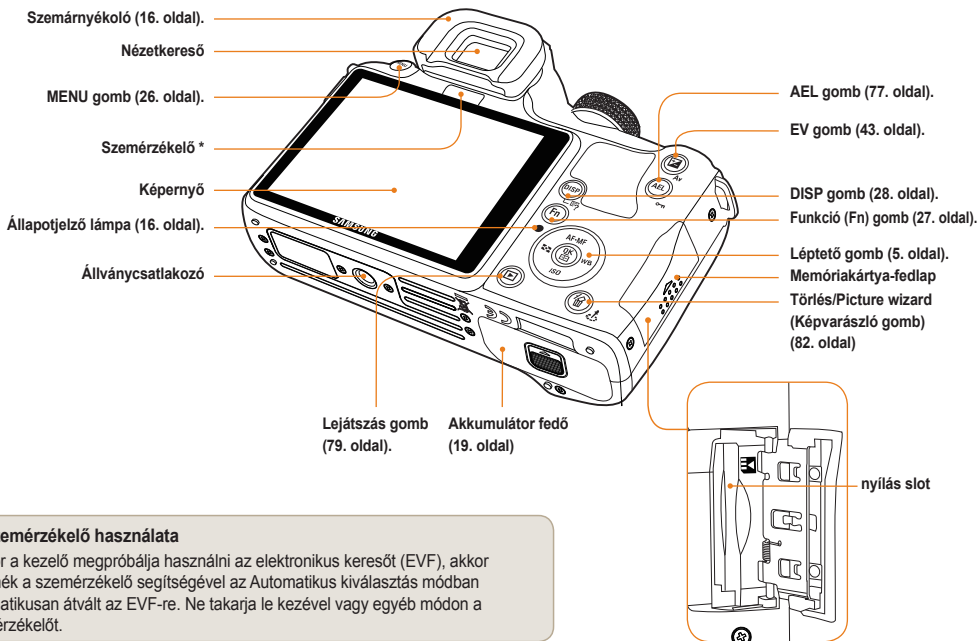


Az egyes darabok vagy opcionális alkatrészek képei különbözhetnek az Ön termékétől.

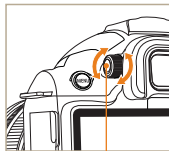
További információ érdekében az opcionális alkatrészekről, lásd "Alkatrészek (opcionális alkatrészek)" részt. (123. oldal)

Az egyes darabok neve és szerepe





Dioptriaállító tárcsa/Szemvédő/Állapotjelző lámpa

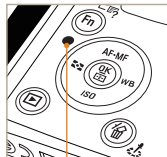


Látótávolság
beállító kar

A dioptria beállító kar használata

A nézetkeresőt be lehet állítani a felhasználó látásának megfelelően.

Amennyiben a kép nem látható tisztán a nézetkeresőn keresztül, mozgassa a látótávolság beállító kart jobbra/balra, hogy tiszta képet kaphasson.

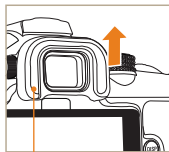


Állapotjelző LED

Állapotjelző LED

Kép mentése vagy videó készítése esetén ez mutatja a fényképezőgép működési állapotát úgy, hogy villog az állapotjelző lámpa.

- **Villog:** Fényképek mentésekor, videók rögzítésekor, vagy ha a készülékről egy számítógép vagy nyomtató olvas.
- **Folyamatosan világít:** Ha nincs adatforgalom, amikor a készülék számítógéphez vagy nyomtatóhoz van csatlakoztatva.

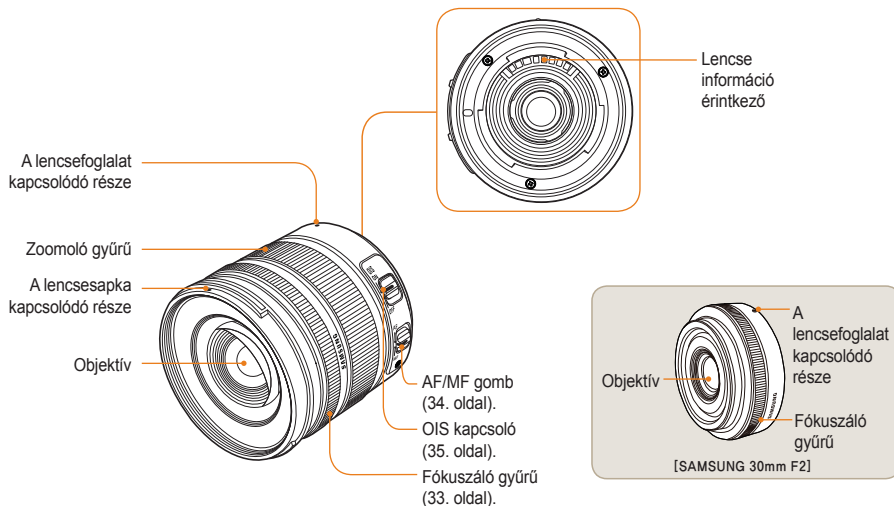


Szemárményekelő

A szemárményekelő eltávolítása

Amikor a fényképezőgépet kiszállítják, a szemárményekelő csatlakoztatva van a nézetkeresőhöz. Nyomja felfele a szemárményekelőt a képen látható módon az eltávolításhoz.

Az objektív részeinek neve



[SAMSUNG 18-55mm F3.5-5.6 OIS]



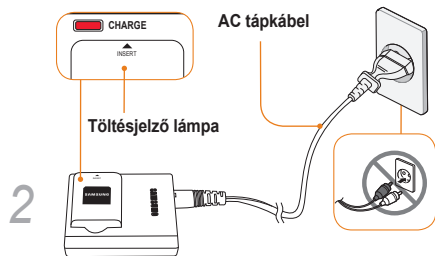
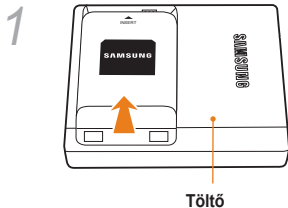
- Amikor a lencsét külön vásárolja meg, kérjük, lépjen kapcsolatba a szerviz szolgálattal, hogy a modellek kompatibilisek-e.
- Ez a használati útmutató a **SAMSUNG 18-55mm F3.5-5.6 OIS** lencsék alapján készült. A fent említett objektívektől eltérő objektívekkel kapcsolatos információkért tekintse meg a Objektív Használati Útmutatóját.

Fényképezés előtti előkészületek

Az akkumulátor feltöltése

Kérjük, töltsse fel az akkumulátort teljesen mielőtt használná a készüléket.

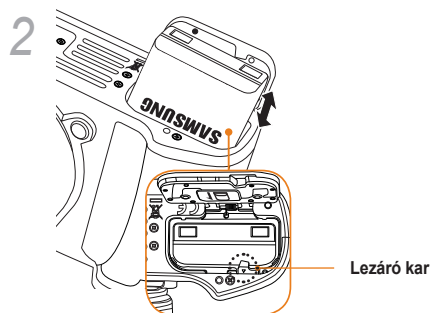
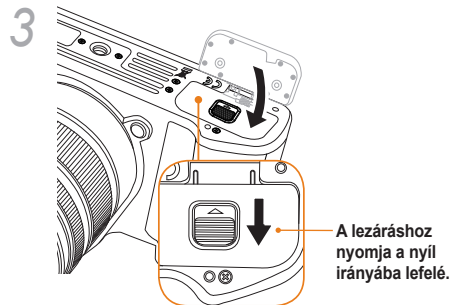
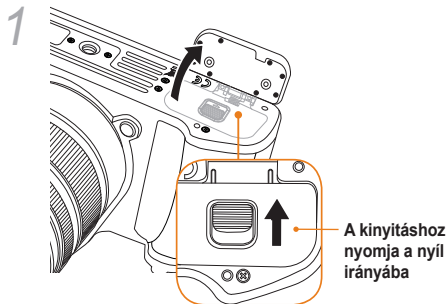
Kérjük, az alábbi ábra szerint csatlakoztassa a vezetékeket.



- Az akkumulátort a töltőből úgy tudja kivenni, hogy enyhén a nyíl irányába megemeli.
- Kérjük, használja a megfelelő, mutatott töltőket vagy akkumulátorokat. A SAMSUNG nem vállal felelősséget az olyan balesetekért, amely a mutatott termékektől eltérő termékek használatából ered.

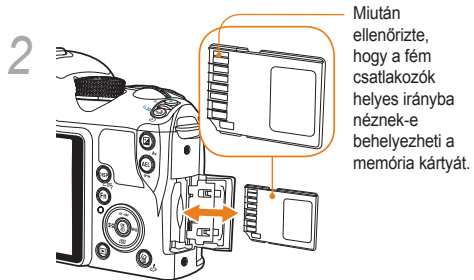
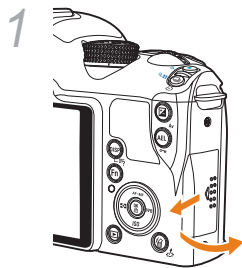
Töltésjelző lámpa	Töltés állapota
Piros	Töltés
Zöld	Teljesen feltöltve
Nem világít, vagy sárga	Töltési hiba

Az akkumulátor behelyezése

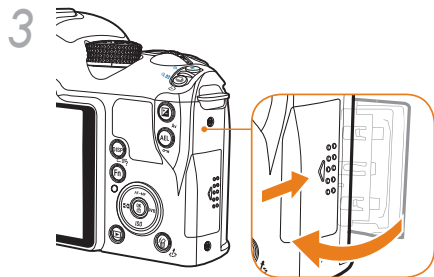


Az akkumulátor kivételekor, enyhén húzza lefele a lezáró kart. Ezután az akkumulátor eltávolítható.

A memóriakártya behelyezése



Miután ellenőrizte, hogy a fém csatlakozók helyes irányba néznek-e behelyezheti a memória kártyát.



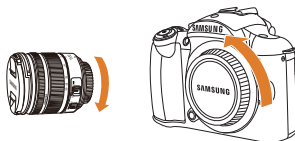
- A memóriakártyát úgy veheti ki, hogy azt enyhén a behelyezés irányába nyomja.
- Kérjük, ne távolítsa el a memóriakártyát vagy az akkumulátort, amikor az állapotjelző LED villog. Ez vagy adatvesztést vagy a készülék károsodását okozhatja.

A lencsék behelyezése/ eltávolítása

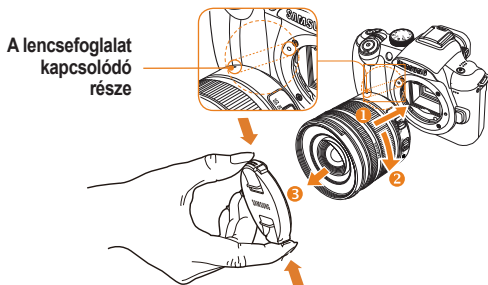
Kérjük, távolítsa el az lencsefogalat fedőjét és a védőtokot, mielőtt behelyezné a lencsét.

Miután a fényképezőgép lencsefogalata jele (piros) és a lencsefogalaton lévő pont (piros) egybe esik, a lencsét jobbra csavarva tudja rögzíteni azt a fényképezőgéphez. Amennyiben a lencsét ki akarja venni, csavarja az óra járásával ellenkező irányba, miközben lenyomva tartja a lencse kiszéreléséhez szükséges gombot.

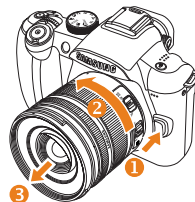
A lencsék behelyezése előtt



A lencsék behelyezése



A lencsék eltávolítása



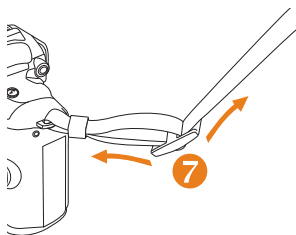
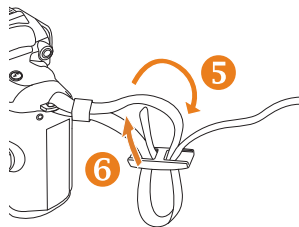
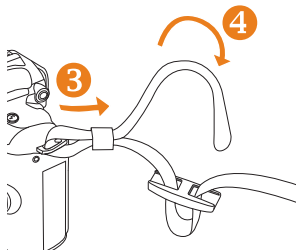
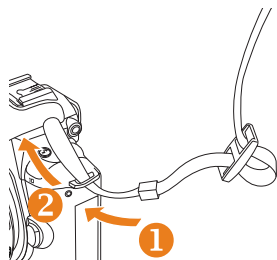
- Amennyiben a lencsét kikapcsolt állapotban helyezi be vagy távolítja el, akkor biztosítható, hogy a lencsék helyesen fognak működni.
- A SAMSUNG nem vállal felelősséget semmilyen balesetért, kárért vagy bajért, mely más vállalat lencséinek használata következtében történt.
- A védőtok megvédi a fényképezőgépet a karcolásoktól vagy a portól, miközben szállítják.



- A lencsét olyan környezetben cserélje, amely pormentes és idegen anyag mentes. Az idegen anyagok a fényképezőgép testen belül vagy a lencse házban a készülék károsodását okozhatja.
- Amikor behelyezi a lencsét, ne érintse meg a belső részeit a fényképezőgépnek az ujjával. Bármely por vagy egyéb idegen szennyeződés a fényképezőgépben a kép minőségét ronthatja vagy hibát okozhat a képből.

A csuklósíj csatlakoztatása

A csuklósíjat csatlakoztatva a fényképezőgéphez a használó kényelmesen hordhatja a fényképezőgépet.



Bekapcsolás és kezdés

Ha be akarja kapcsolni, állítsa a bekapcsoló gombot **ON/OFF (BE/KI)**-ra. Amikor először kapcsolja be a készüléket, be kell állítania a nyelvet és a dátumot.



23

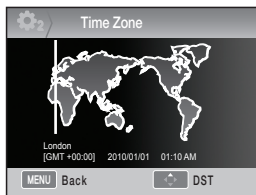
- 1 A **Language (Nyelv)** kiválasztásához nyomja meg a [▼] gombot, majd nyomja meg a [OK] gombot.
- 2 Nyomja meg a [▲/▼/◀/▶] gombot a kívánt nyelv kiválasztásához, majd nyomja meg a [OK] gombot.
 - A képernyő az adott nyelven fog megjelenni.



- 3 A dátum kiválasztásához nyomja meg a [▲/▼] gombot, majd nyomja meg a [OK] gombot.
- 4 A dátum beállításához nyomja meg a [▲/▼/◀/▶] gombot, majd nyomja meg a [OK] gombot.



- 5 Az **Time Zone (Időzóna)** kiválasztásához nyomja meg a [▼] gombot, majd nyomja meg a [OK] gombot.
- 6 A kívánt időzóna beállításához nyomja meg a [◀/▶] gombot.



- 7 A nyári időszámítás beállításához, nyomja meg a [▲] gombot. Nyomja meg [▲] újra a kikapcsoláshoz.
- 8 Nyomja le a [OK] gombot a mentéshez.
- 9 Az **Time (Idő)** kiválasztásához nyomja meg a [▼] gombot, majd nyomja meg a [OK] gombot.

- 10 A kívánt idő beállításához nyomja meg a [▲/▼/◀/▶] gombot, majd nyomja meg a [OK] gombot.



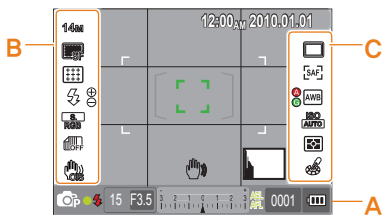
- 11 Nyomja meg a [MENU] gombot a beállítás befejezéséhez.

Bekapcsolás és kezdés

A nézetkeresőn látható részletek azonosan jelennek meg a kijelzőn. Az előnézet funkciójával, a használó könnyen készíthet képet anélkül, hogy bele kellene néznie a nézetkeresőbe.

A képernyőn látható ikonok részletezve vannak abban az esetben, ha az OIS és AF/MF kapcsolók használata lett állítva a lencsékhez.

Ikonok



A Információs kijelző

	Fényképezési üzemmód
	Videó rögzítési üzemmód
	Fókusz ellenőrzés
	Vaku
15	Zársebesség
F3.5	Rekesznyílás érték
	Az expozíció beállított értéke
AEL AFL	AEL/AFL beállítás
0001	Fényképek valószínű száma
	Akkumulátor információ
	Azt jelenti, hogy nincs behelyezve memóriakártya
	Fényképezőgép rázkódására figyelmeztető jelzés
12:00 AM 2010.01.01	Idő, dátum és év
	Fókuszálás jelző
()	szpot fénymérés Terület
	AF terület
	Hisztogram
	Segédháló

B Fényképezés beállításai (balra)

	Méret
	Videó mérete
	Képminőség
	Videó minőség
	Fókuszterület
	Vaku
	Vaku beállítás
	Szintér
	Intelligens tartomány
	OIS
	Hangfelvétel
	Áttűnés
	Háttérzaj szűrő

C Fényképezés beállításai (jobbra)

	Felvétel üzemmód
	Önkioldó
	AF mód
	Fehéregyensúly
	Fehéregyensúly beállítása
	ISO
	Fénymértő-beállítás
	Képvárasztó

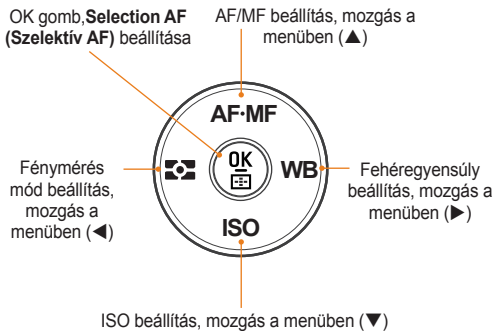


A kijelzi az aktuálisan kiválasztott opció ikonjait mutatja.

Opció/menü kiválasztási mód

Amikor lenyomja a [MENU] gombot, kiválaszthatja a kívánt opciót vagy menüt a [▲/▼] vagy a [OK] gomb lenyomásával.

- 1 Fényképezési üzemmódban nyomja meg a [MENU] gombot.
- 2 A kívánt opciót vagy menüpontot a [▲/▼/◀/▶] vagy a [OK] gomb megnyomásával választhatja ki.



- 3 A kiválasztott beállítás vagy menü mentéséhez nyomja meg a [OK] gombot.

Visszatérés az előző lépéshez.

Az előző lépéshez történő visszalépéshez nyomja meg a [MENU] gombot.



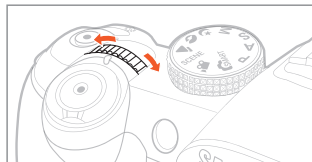
A használó visszatérhet a fényképezéshez a [Exponáló gomb] lenyomásával.

A tárcsa használata

A használó megváltoztathatja a menü beállított értékeit akár a tárcsa használatával vagy a menüképernyőben a kívánt irányba lépkedéssel. Például, amikor képet készít a zársebesség prioritás üzemmódban, lehetősége van gyorsan beállítani a kívánt zársebességet.

Példa. A tárcsa használata S módban

- 1 Állítsa az üzemmódválasztó tárcsát S állásba.
- 2 Állítsa be a zársebességet a tárcsa forgatásával.
 - A rekesznyílás értéke automatikusan beleszállítva a zársebesség beállításától függően.

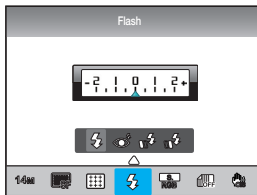


Az [Fn] gomb használata

A fényképezőgép vázán található [Fn] funkciógomb segítségével a felhasználó beléphet a legfontosabb funkciókba, pl. Minőség, Méret, AF terület, Vaku, Szintér, Intelligens tartomány és Optikai képstabilizálás.

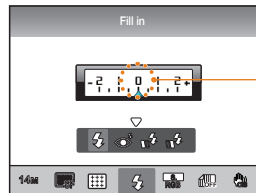
Példa. Vaku beállítása P üzemmódban

- 1 Állítsa az üzemmódválasztó tárcsát **P** állásba.
- 2 Nyomja meg a fényképezőgép vázán található **[Fn]** gombot.
- 3 Válassza ki a **Flash (Vaku)** funkciót a **[◀▶]** gombok vagy a tárcsa segítségével.



- 4 Nyomja meg a **[▲]** gombot.
- 5 Állítsa be a vaku menü opciót a **[◀▶]** gomb vagy a tárcsa segítségével.

- 6 Nyomja meg a **[▲]** gombot.
- 7 A **[◀▶]** gombok vagy a tárcsa segítségével állítsa be a vaku erejét.
 - Ez a vaku erejének ± 2 szintnyi módosítását teszi lehetővé.



Megjeleníti a vaku beállított szintjét.

- 8 Állítsa be a témát a keresőmezőbe, majd a fókusz beállításához nyomja le félig az **[Exponáló gombot]**.
- 9 Fénykép készítéséhez nyomja le az **[Exponáló gombot]**.

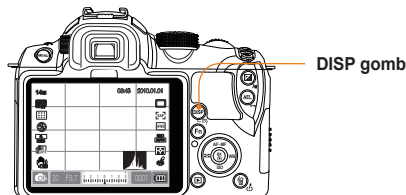
A kijelző és a hang beállítása

Ismerje meg, hogyan lehet tetszése szerint módosítani a kijelzés és a hang beállításait.

A kijelző típusának megváltoztatása

Fényképezés és lejátszás módban kiválaszthatja az ikonok és az opció elemek megjelenítési módját.

Nyomogassa a **[DISP]** gombot.



Fényképezési üzemmód

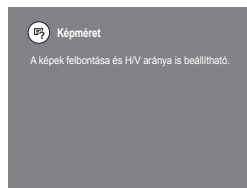
- A segédhálón és a hisztogramon kívül megjeleníti a felhasználó által beállított összes információt.
- Meg jeleníti a felhasználó által beállított összes fényképezési üzemmódot. (29. oldal)
- A fényképezési módon, a zársebességen, a rekesznyílási értéken, az expozíción, a rendelkezésre álló fényképek és az akkumulátor adatain kívül elrejt minden információt.

Lejátszás üzemmód

- Meg jeleníti a fényképezés metaadatait.
- Meg jeleníti az RGB hisztogramot, a jelenleg kiválasztott opciót és a beállított dátumot.
- Meg jeleníti a zársebességet, a rekesznyílási értéket, a fájlnévet, a lejátszott fájlt és az elmentett fájlok számát.

A menüfunkciók leírásának megtekintése

- 1 Fényképezés üzemmódban nyomja meg a **[MENU]** gombot.
- 2 Válassza ki a kívánt menü opciót
 - Nyomja meg, és tartsa lenyomva a **[DISP]** gombot. A kiválasztott menü funkcióinak leírása megjelenik a képernyőn.

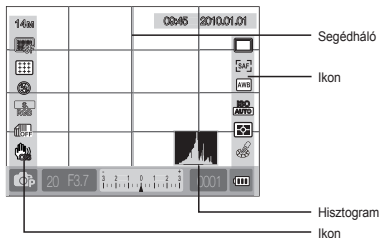


A kijelző beállítása

P A S M SCENE

Beállíthatja vagy eltávolíthatja a fényképezési információk megjelenítési üzemmódot.

- 1 Fényképezési üzemmódban nyomja meg a **[MENU]** gombot.
- 2 Válassza ki a **Felhasználói beállítás** (👤1) → **User Display (Felhasználói kijelző)** elemet → majd válasszon ki egy opciót.

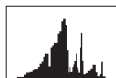


A hisztogram ismertetése

A hisztogram azt a grafikont jelenti, melyen a kép fényerő eloszlása látható. Amennyiben a grafikon balra dől, az egy sötét képet jelent, amennyiben jobbra dől, akkor pedig egy világos képet jelent. A grafikon magassága a színekre vonatkozik, minél nagyobb egy specifikus fény eloszlása, a grafikon annál magasabb.



▲ Elégtelen expozíció



▲ Megfelelő expozíció



▲ Túlzott expozíció

A hang beállítása

SMART P A S M SCENE

A felhasználó beállíthatja a készülék használata közben megszólaló hangokat.

- 1 Fényképezés vagy Lejátszás üzemmódban nyomja meg a **[MENU]** gombot.
- 2 Válassza ki a **Beállítás2** (⚙️2) → **Sound (Hang)** → **System Volume (Rendszer hangereje)** elemet → majd válasszon ki egy opciót.

Off (Ki)	A [OK] gomb megnyomásakor nincs hangjelzés.
Low, Medium, High (Halk, Közepes, Hangos)	Egy hangjelzés szólal meg a [OK] gomb megnyomásakor.

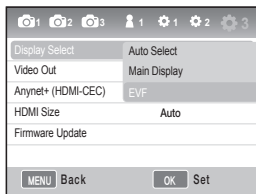
- 3 Az előző üzemmódba való visszatéréshez nyomja meg a **[MENU]** gombot.

A kijelző beállítása

SMART P A S M SCENE

Lehetőség van a kijelző testreszabására.

- 1 Fényképezés vagy Lejátszás üzemmódban nyomja meg a **[MENU]** gombot.
- 2 Válassza ki a **Beállítás 3 ()** → **Display Select (Képernyő kiválasztása)**.
- 3 Válassza ki a kívánt opciót.




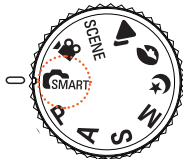
Auto Select (Automatikus kiválasztás)	Váltás a Főképernyő és az EVF között a szemérmékelő segítségével
Main Display (Főképernyő)	A kép csak a Főképernyőn tekinthető meg
EVF	A kép csak az EVF-en keresztül tekinthető meg



Egyszerű képkészítési mód

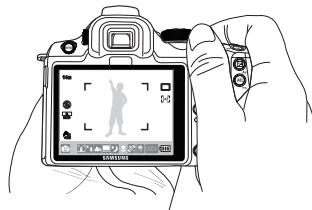
A felhasználó a felhasználói beállítások minimalizálásával kényelmesen készíthet képeket.

- 1 Forgassa az üzemmóvválasztó tárcsát  üzemmódra.

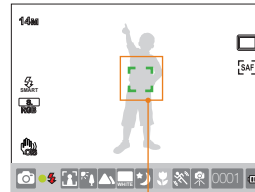


- 2 Állítsa be a témát a keresőbe.

A nézetkeresőn látható részletek azonosan jelennek meg a kijelzőn.




- 3 A fókusz beállításához nyomja le félig az **[Exponáló gombot]**.



- Zöld: A fókusz be van állítva.
- Piros: A fókusz nincs beállítva.

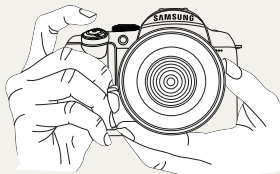
- 4 Fénykép készítéséhez nyomja le az **[Exponáló gombot]**.



- Tisztább képek készítésével kapcsolatos információkért tekintse meg a "Tanácsok – hogyan készíthet jobb képeket" című fejezetet. (32. oldal)
- Nyomja meg a  gombot a mentett képek kijelzőn történő megtekintéséhez.

Tanácsok - hogyan készíthet jobb képeket

Tartsa megfelelően a fényképezőgépet



Kérjük, győződjön meg róla, hogy a keze, haja és a fényképező csuklószíja nem zavarja-e az objektívet vagy a vakut.

Nyomja le félig az exponáló gombot

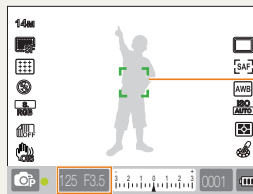


Annak ellenőrzése érdekében, hogy a kompozíció fókuszra megfelelően van-e beállítva, kérjük, használja az exponáló gomb félig történő lenyomása funkciót. Amennyiben az exponáló gombot csak félig nyomja le, a fókusz és az expozíció automatikusan beáll.

Képstabilizálás



- A fényképező remegéséből adódó elmosódás elkerülése érdekében állítsa be az optikai képstabilizálás (OIS) funkciót (35. oldal).



Megjeleníti a zársebességet és a beállított rekesznyílási értéket

Fókuszálókeret

- Amennyiben zöld, az [Exponáló gomb] megnyomásával készítse el a képet.
- Amennyiben piros, módosítsa a kompozíciót vagy állítsa be ismét a fókusz, mivel a fókusz nincs megfelelően beállítva.



A hibás fókuszbeállítás megelőzése

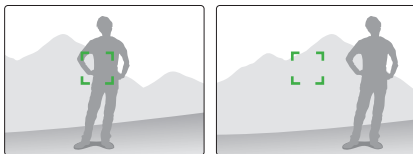
A következő esetekben a kép elmosódott lehet, mivel fókusz beállítása nehéz lehet.

- Amikor a szinkontraszt nem tiszta (amikor valaki ugyanolyan színű ruhát visel, mint amilyen a háttér színe)
- Amikor a fotóalany erős ellenfény előtt áll
- Amikor a fotóalanyról erősen visszaverődik a fény
- Amikor egy vízszintes ismétlődő minta van jelen a képen, mint pl. egy redőny
- Amikor a fotóalany nem a kép közepén helyezkedik el
- Fehér, minta nélküli fal esetén.
- Gyorsan mozgó téma esetén.
- Ha a téma túl közel van a fényképezőgéphez.



Kérjük, próbálja ki a fókuszrögzítés funkciót.

Az exponáló gomb félig történő lenyomása funkció segítségével állítsa be a fókuszt. Majd, miután a fényképezőgépet a kívánt kompozícióra irányította, egyszerűen nyomja meg az **[Exponáló gombot]**. A kép elkészítéséig tartsa félig lenyomva az exponáló gombot.



A félig lenyomott állapotban, a fényképező **[AEL]** gombjának megnyomásával a beállítás alapján egy időben rögzítheti az expozíciós értéket és a fókusz információit. A funkció visszavonásához nyomja meg ismétlenül az **[AEL]** gombot. (77. oldal).

A kézi fókusz használata

Amennyiben a környezeti tényezők következtében az automatikus fókuszálás funkció nem működik, az MF fókuszálási mód beállításával manuálisan is beállíthatja a fókuszt.

Amikor az objektív fókuszálási módja manuál fókuszra (MF) van állítva, akkor ez a funkció segít ráfókuszálni a témára a képernyő automatikus kibővítésével. Amennyiben a fókuszt a kinagyított kép segítségével állítja be, a fókuszt még pontosabban tudja beállítani. (63. oldal).



- Az **[AF/MF]** vezérlőkar segítségével a fókuszt manuálisan is beállíthatja.
- Amennyiben az objektív nem rendelkezik AF/MF kapcsolóval, a Kézi Fókusz (**MF**) opciót az AF mód menüjében állíthatja be.
- A kiválasztható opciók a használatban lévő objektív szerint eltérhetnek.
- A fókusz kézi beállításakor, ha a fókusz nincs megfelelően beállítva, a kép elmosódott lehet. Kérjük, a fókusz megfelelő beállítása után készítsen el a képet.
- A fókusz beállítása funkció használata esetén az **AF Area** (AF terület) funkció nem használható.
- Videófelvétel üzemmódban a fókuszt nem lehet beállítani a kinagyított kép segítségével.

Az automatikus/kézi fókusz funkció beállítása

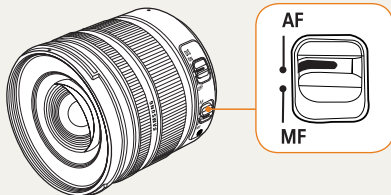
Az objektíven található AF/MF kapcsoló segítségével automatikus vagy kézi módra állíthatja a fókuszálást.

1 Az automatikus fókusz használata

Állítsa az objektív AF/MF kapcsolóját **AF**-re. állásra. A fókusz az exponáló gomb félig történő lenyomása után automatikusan beáll.

2 A kézi fókusz használata

Állítsa az objektív AF/MF kapcsolóját **MF**-re. A fókuszt a fókuszáló gyűrű forgatásával manuálisan állíthatja be.



Létezhetnek olyan objektív modellek is, melyek nem rendelkeznek AF/MF kapcsolóval. Az objektív vásárlásakor kérjük, ezt vegye figyelembe. (60. oldal).

Zoomolás

A zoomoló gyűrű segítségével módosíthatja a fényképezőgép objektívjének fókusz távolságát, mellyel megnövelheti (telefotó szög) vagy lecsökkentheti (széles szög) egy kép méretét. Állítsa be a kívánt méretet, majd készítse el a képet.

1 Miután ellenőrizte a fotóalany fókuszát, forgassa el a zoomoló gyűrűt bal/jobbs irányba.

- A módosított fókusz távolságnak megfelelően a fotóalanyt nagyobbak vagy kisebbnek kell lennie.

2 A fókusz beállításához nyomja le félig az **[Exponáló gombot]**.

3 Fénykép készítéséhez nyomja le az **[Exponáló gombot]**.

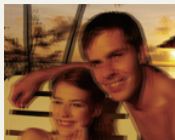


Mivel a fókusz a megváltozott fókusz távolság miatt kis mértékben megváltozhat, ezért javasoljuk, hogy amennyiben a fókusz távolságot a zoomoló gyűrű segítségével módosította, a kép készítése előtt ismét állítsa be a fókuszt

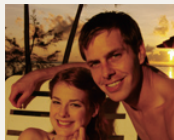


Optikai képstabilizálás (OIS)

Az optikai képstabilizálás funkció (OIS) használatakor, a felhasználó pontosan be tudja állítani a fókuszt, mivel a funkció minimalizálja a fényképezőgép remegését.



▲ Az OIS funkció használata előtt

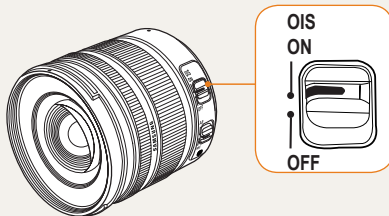


▲ Az OIS funkció használata után

Az objektív OIS gombjának használata

Az OIS funkció csak abban az esetben használható, ha az objektív rendelkezik OIS funkcióval.

A funkció használatához, kérjük állítsa az [OIS] funkciót ON (Be) helyzetre.





Az OIS gomb használata a menü opcióban.

Az OIS gomb beállítása után, válassza ki az OIS funkciót a menü opcióban

- 1 Fényképezés üzemmódban nyomja meg a **[MENU]** gombot.
- 2 Válassza ki a **Fényképezés3** (📷3/📷3) → **OIS** elemet → majd válasszon ki egy opciót.



Mode 1
(Mód 1)

A OIS funkció az exponáló gomb teljesen vagy félig történő lenyomása esetén aktiválódik.



Mode 2
(Mód 2)

Az OIS funkció mindig működik.



- Az OIS funkció elképzelhető, hogy a következő esetekben nem működik megfelelően.
 - Kép készítése mozgó célpont követése közben
 - A stabilizációs tartományon kívüli, nagy rezgés éri a készüléket
 - Olyan esetekben, amikor a zársebesség túl alacsony, például éjszakai fényképezéskor
 - Amikor az akkumulátor kapacitása nem elégséges
 - Amikor közeli képet készít
- Állvány használata közben kérjük, kapcsolja ki az OIS funkciót, mivel az OIS funkció vibrálása következtében a kép elmosódhat.
- Ha kép készítése közben a fényképezőgépet megrázza, a kijelző is elmosódhat. Ebben az esetben a fényképező ismét megfelelően működik ha kikapcsolja, majd ismét bekapcsolja azt.
- Mivel a fogyasztás az OIS funkció bekapcsolása esetén megnőhet javasoljuk, hogy csak akkor használja, ha szüksége van rá.
- Ha szeretné a menüből beállítani az OIS funkciót, állítsa az objektív **[OIS]** beállítását **ON** értékre. Ez a funkció nem minden objektívnél működik.
- A funkció fényképezés üzemmódban a fényképezőn található **[Fn]** gomb megnyomásával közvetlenül beállítható.

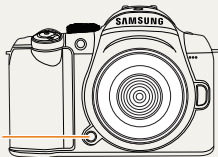


Mélységélesség előnézete P A S M

Ha nem használja a mélységélesség előnézete funkciót, akkor csak a legnagyobb rekesznyílás mellett (legkisebb f-szám) látja a témát felvétel üzemmódban

Amennyiben a kép készítése előtt használja a mélységélesség ellenőrzése funkciót, kényelmesen ellenőrizheti a mélységélességet.

- 1 Fényképezés módban nyomja meg a **[Depth Preview]** (Mélységélesség előnézete) gombot.



Mélységélesség előnézeti gomb

- 2 A kijelző és a nézetkereső segítségével ellenőrizheti az elkészült kép valódi mélységélességét.



A **Key Mapping (Billentyűzetkiosztás)** menüben a funkciót egy másik gombra is beállíthatja. (77. oldal).

Mi az a mélységélesség?

Ha egy bizonyos fótóalanyra fókuszál, van egy olyan tartomány, ahol a távolabbi és a közelebbi tárgyak is még a fókuszba esnek. Ennek a fókusztartománynak a neve a mélységélesség.

Minél szélesebb az objektív és minél magasabb a rekesznyílási érték, annál nagyobb a mélységélesség. Például a rekesz-zárás f 11 nagyobb, mint az f 2.8.

A fótóalany aktuális helyzete

10 méter — 6 méter — 4 méter — 2 méter — 1 méter

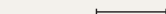


▲ Ez egy megfelelő fókusztartományt jelent, amikor a mélységélesség mély.



A fótóalany aktuális helyzete

10 méter — 6 méter — 4 méter — 2 méter — 1 méter



▲ Ez egy megfelelő fókusztartományt jelent, amikor a mélységélesség sekély.




Alapvető fényképezés

Ismerje meg, hogyan kell fényképezési módot kiválasztva fényképezni és videót felvenni.

Az Intelligens Automata üzemmód használata	39
A Program üzemmód használata	40
A Rekesznyílás prioritás, a Zársebesség prioritás és a Kézi üzemmód használata	41
Az éjszakai/arckép/tájkép üzemmód használata	45
A tematikus üzemmód használata	46
Videó rögzítése	48

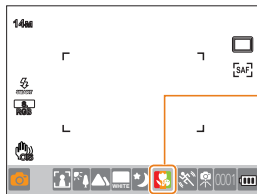
Az Intelligens Automata üzemmód használata

Az Intelligens Automata üzemmód külön beállítás nélkül lehetővé teszi a különböző környezetekben az optimális fényképezést, mivel a fényképező automatikusan felismeri a különféle fényképezési körülményeket. Ebből következően egy kezdő is könnyedén használni tudja a fényképezőt.

1 Forgassa az üzemmódválasztó tárcsát  üzemmódra.








2 Állítsa be a témát a keresőbe.

- Amennyiben a fényképező egy kívánt fényképezési kompozíciót állít be, automatikusan érzékeli a témát és megjeleníti a megfelelő üzemmód ikonát a kijelzőn.





A kiválasztott témának megfelelően megjelenik a megfelelő üzemmód ikon.

	Kültéri tájkép készítése
	Erősen világos háttérű fényképezés
	Éjszakai tájkép fényképezése
	Kültéri arckép készítése éjszaka
	Tájkép készítése ellenfényben, ember nélkül
	Arckép készítése ellenfényben
	Arckép készítése
	Közelitárgy fényképezése
	Közelitárgy fényképezése

	Naplemente fényképezése
	Kék ég fényképezése
	Természet fényképezése, pl. erdő vagy levelek
	Egy nagyon színes fotóalany fényképezése közelről
	Közelitárgy készítése
	Egy állványhoz történő rögzítés után, ezzel a funkcióval úgy folytassa a fényképezést, hogy a fotóalany egy kis ideig nem mozdul meg.
	Fényképek készítése, miközben a fotóalany gyorsan mozog



- Amikor a fényképező nem érzékeli fényképezési környezetet, a fényképező az alapértelmezett beállításokkal készít képet a  üzemmódban.
- Ha a készülék fel is ismerte az arcot, az irány és az arc fénye miatt elképzelhető, hogy nem ismeri fel az arckép módot.
- A következő okok miatt elképzelhető, hogy a fényképező ugyanazt a témát másként ismeri fel: fény, a fényképező remegése, a fotóalany távolsága.
- Elképzelhető, hogy állvány használata és mozgó fotóalany esetén, az  üzemmódban a fényképező nem ismeri fel a témát.

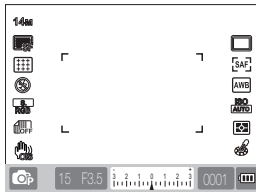
3 A fókusz beállításához nyomja le félig az **[Exponáló gombot]**.

4 Fénykép készítéséhez nyomja le az **[Exponáló gombot]**.

A Program üzemmód használata

Program üzemmódban a zársebesség és a rekesznyílás értékét automatikusan beállítja a gép, hogy a fényerő megfelelő legyen.

- 1 Forgassa az üzemmódválasztó tárcsát **P** állásba.
- 2 Adja meg a beállításokat.
 - Az opciók listáját lásd a „További fényképezési funkciók” részben. (50. oldal)



- 3 Állítsa be a témát a keresőmezőbe, majd a fókusz beállításához nyomja le félig az **[Exponáló gombot]**.
- 4 Fénykép készítéséhez nyomja le az **[Exponáló gombot]**.

Mi az a program választási módszer?

A funkció használatok a kívánt zársebesség és rekesznyílási érték kiválasztható, miközben ugyanaz marad a fényerő. A zársebesség és a rekesznyílás értéke a következő szabályok szerint változik.

A rendelkezésre álló rekesznyílás-beállítások objektívenként eltérőek.

Forgatás iránya	Az expozíciós érték módosítása
Balra	Csökkenti a zársebességet + növeli a rekesznyílási értéket
Jobbra	Növeli a zársebességet + csökkenti a rekesznyílási értéket

A Rekesznyílás prioritás, a Zársebesség prioritás és a Kézi üzemmód használata

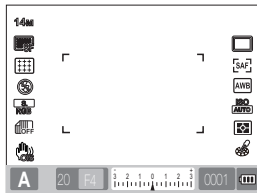
A rekesznyílási értékkel történő fényerős és zársebesség beállítása esetén a kívánt expozícióval készíthet képeket.

Ahogy a fényképezési módok, melyek lehetővé teszik a rekesznyílási érték és a zársebesség beállítását, létezik a rekesznyílás prioritás üzemmód, a zársebesség üzemmód és a kézi üzemmód is.

A rekesznyílási prioritás üzemmód használata

A Rekesznyílás prioritás üzemmód lehetőséget nyújt a rekesznyílás értékének manuális beállítására, amihez a fényképezőgép automatikusan kiválasztja a megfelelő zársebességet.

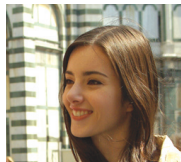
- 1 Forgassa az üzemmódválasztó tárcsát **A** állásba.
- 2 A rekesznyílási érték beállításához forgassa el az üzemmódválasztó tárcsát.



- 3 Adja meg a beállításokat.
 - Az opciók listáját lásd a „További fényképezési funkciók” részben. (50. oldal)
- 4 Állítsa be a témát a keresőmezőbe, majd a fókusz beállításához nyomja le félig az **[Exponáló gombot]**.
- 5 Fénykép készítéséhez nyomja le az **[Exponáló gombot]**.

Rekesznyílás érték

A képerzékélot elérő fény mértékének beállításához beállíthatja az objektív rekesznyílási értékét. A rekesznyílásakor (a rekesznyílási érték csökkenése) a fotóalanynál közelebbi és távolabbi tárgyak a fókuszon kívül helyezkednek el. A rekesz zárásakor (a rekesznyílási érték növekedése) a fókuszteremtőmény előre és hátrafelé megnő.



▲ Megnövelt rekesznyílási érték (szűken nyitva)

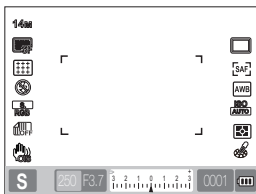


▲ Lecsökkentett rekesznyílási érték (szélesen nyitva)

A Zársebesség prioritás üzemmód használata

A Zársebesség prioritás üzemmód lehetőséget nyújt a zársebesség manuális beállítására, amihez a fényképezőgép automatikusan kiválasztja a megfelelő rekesznyílás értéket.

- 1 Forgassa az üzemmódválasztó tárcsát **S** állásba.
- 2 A zársebesség értékének beállításához forgassa el az üzemmódválasztó tárcsát.



- 3 Adja meg a beállításokat.
 - Az opciók listáját lásd a „További fényképezési funkciók” részben. (50. oldal)
- 4 Állítsa be a témát a keresőmezőbe, majd a fókusz beállításához nyomja le félig az **[Exponáló gombot]**.
- 5 Fénykép készítéséhez nyomja le az **[Exponáló gombot]**.

Zársebesség

A zársebesség az az időtartam mialatt a zár kinyílik. A zársebesség módosításával számos érdekes effektust próbálhat ki. Az alacsony zársebesség hatására elmosódik a kép. Alacsony zársebesség használata esetén a képen érzékeltetheti a sebességet.

A gyors zársebesség a mozgások lefényképezéséhez szükséges. A gyors zársebesség hatására a képen megdermednek a mozgó alakok.



▲ Lassú zársebesség

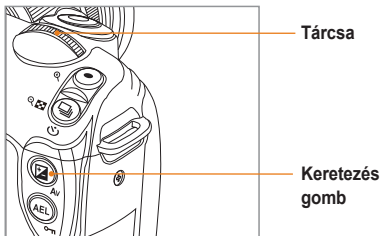


▲ Gyors zársebesség

A Kézi üzemmód használata

Kézi üzemmódban különféle fényképezési módok közvetlen beállításával készíthet képeket, ideértve a zársebességet és a rekesznyílási sebességet is.

- 1 Forgassa az üzemmódválasztó tárcsát **M** állásba.
- 2 A zársebesség értékének beállításához forgassa el az üzemmódválasztó tárcsát.
- 3 A rekesznyílási érték beállításához forgassa el az üzemmódválasztó tárcsát, és közben nyomja meg és tartsa lenyomva a keretezés gombot.



- 4 A kívánt fényképezési opciók beállítása
 - Az opciók listáját lásd a „További fényképezési funkciók” részben. (50. oldal)
- 5 Állítsa be a témát a keresőmezőbe, majd a fókusz beállításához nyomja le félig az **[Exponáló gomb]**.
- 6 Fénykép készítéséhez nyomja le az **[Exponáló gomb]**.

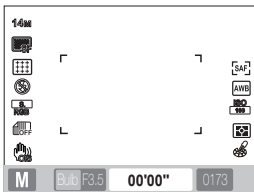


- P (program), S (zár prioritás) vagy A (rekesznyílási prioritás) üzemmódban a az expozíciós tartományon túli rész pirosan jelenik meg a kijelzőn.
P üzemmód: A piros jelzés a zársebességet és a rekesznyílási sebességet mutatja.
S üzemmód: A piros jelzés a zársebességet mutatja.
A üzemmód: A piros jelzés a rekesznyílási értéket mutatja.
- Az ISO-érzékenységet **M** (Kézi) üzemmódban nem lehet automatikusra állítani.

A bulb expozíció használata

A bulb expozíció használatával olyan hosszúra állíthatja a zársebességet, amilyen hosszúra csak akarja,

- 1 Forgassa az üzemmódválasztó tárcsát **M** állásba.
- 2 Forgassa el a módbeállító gombot és állítsa a zársebességet **Bulb** opcióra.
 - A bulb expozíció jelzése a 30"(másodperces) zársebesség mellett jelenik meg



- 3 A rekesznyílási érték beállításához nyomja meg és tartsa lenyomva a keretezés gombot, miközben a tárcsát forgatja.
- 4 Állítsa be a témát a keresőmezőbe, majd a fókuszbéállításához nyomja le félig az **[Exponáló gombot]**.
- 5 Fénykép készítéséhez nyomja le az **[Exponáló gombot]**.
 - Az expozíciós idő addig növekszik, míg lenyomva tartja az **[Exponáló gombot]**. A kívánt ideig tartsa lenyomva az **[Exponáló gombot]**. Amint elengedi az **[Exponáló gombot]** a kép elkészül.




- A bulb expozíciós módban a képstabilizálás érdekében javasolt egy megbízható állvány vagy egy zárkioldó (külön vásárolható) használata.
- hosszú zársebesség használata esetén a kép elmentési ideje is hosszabb lesz. Ez nem a termék hibája, és nem kell akkumulátort cserélnie.
- Ha sokáig készít képeket a bulb funkció használatával, javasoljuk, hogy a fényképezőt teljesen feltöltött akkumulátorral használja.
- Ha bulb expozíciós üzemmódban készít képeket, a hosszú expozíció miatt a készülék zajt adhat ki magából. Ebben az esetben javasolt a zajcsökkentés funkció használata. A zajcsökkentés funkció akkor működik, ha a zársebesség nem haladja meg a 1 másodpercet.
- A bulb expozíciós funkció használata esetén az egymást követő fényképezési funkció nem használható.
- A fehéregyensúly expozíciós funkció használata esetén az ISO-érzékenységet nem lehet automatikusra állítani.

Az éjszakai/arckép/tájkép üzemmód használata

Az éjszakai üzemmód használata

Éjszakai üzemmód használatakor használhatja a sötét környezethez optimális expozíciós értéket.


- 1 Forgassa az üzemmódválasztó tárcsát  opcióra.
- 2 Állítsa be a témát a keresőmezőbe, majd a fókusz beállításához nyomja le félig az **[Exponáló gombot]**.
- 3 Fénykép készítéséhez nyomja le az **[Exponáló gombot]**.



Éjszakai üzemmódban javasolt az állvány, a zárkioldó (külön vásárolható meg) vagy az Időzítő funkció használata, mert ezzel minimalizálhatja a kamera remegését.

Az arckép üzemmód használata

Arckép üzemmódban az optimális hatás a portré fényképezéssel érhető el.


- 1 Forgassa az üzemmódválasztó tárcsát  opcióra.
- 2 Állítsa be a témát a keresőmezőbe, majd a fókusz beállításához nyomja le félig az **[Exponáló gombot]**.
- 3 Fénykép készítéséhez nyomja le az **[Exponáló gombot]**.



Arckép módban a fókuszterület automatikusan beáll az arcorra, ha az **Face Detection AF (Arcfelismerés AF)** mód automatikusra van állítva.

A tájkép üzemmód használata

Ez az üzemmód akkor hasznos, ha egy természetes tájképhez tiszta fókuszra van szükség.

- 1 Forgassa az üzemmódválasztó tárcsát  opcióra.
- 2 Állítsa be a témát a keresőmezőbe, majd a fókusz beállításához nyomja le félig az **[Exponáló gombot]**.
- 3 Fénykép készítéséhez nyomja le az **[Exponáló gombot]**.

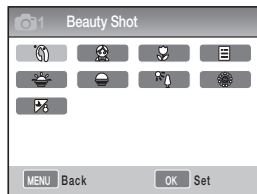


Tájkép módban a zársebesség a rekesznyílási érték alapján automatikusan beáll. Lassú zársebesség mellett javasolt az állvány használata.

A tematikus üzemmód használata

Mivel a megfelelő opciók a téma szerint előre be vannak állítva, a fényképezést a megfelelő szituációnak megfelelő téma kiválasztásával könnyedén elvégezheti.

- 1 Forgassa az üzemmódválasztó tárcsát **SCENE** opcióra.
- 2 Válasszon ki egy témát.
 - A téma kiválasztásához nyomja meg a **[MENU]** gombot. Kiválaszthatja a kívánt témát.
 - Modellfotó üzemmód esetén lásd: „A Modellfotó üzemmód használata” című fejezetet.



- 3 Állítsa be a témát a keresőmezőbe, majd a fókusz beállításához nyomja le félig az **[Exponáló gombot]**.
- 4 Fénykép készítéséhez nyomja le az **[Exponáló gombot]**.



Amikor a fényképező készenléti módban van, miközben az üzemmódválasztó tárcsát **SCENE** módra állítja, az **[Fn]** gomb megnyomásával közvetlenül kiválaszthatja a kívánt témát.

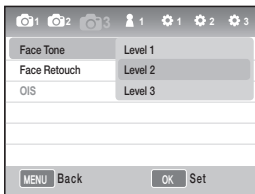


A Modellfotó üzemmód használata

SCENE

Modellfotó üzemmódban a bőr retusálásával készíthet fényképeket.

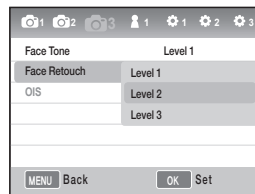
- 1 Forgassa az üzemmódválasztó tárcsát **SCENE** üzemmódra.
- 2 Nyomja meg a **[MENU]** gombot.
- 3 Válassza ki a **Fényképezés1 (📷1)** → **SCENE (Téma)** → **Beauty Shot (Modellfotó)** elemet.
- 4 Válassza ki a **Fényképezés3 (📷3)** → **Face Tone (Arctónus)** elemet.
- 5 Adja meg a beállításokat.
 - Ha azt szeretné, hogy a bőr világosabbnak tűnjön, válasszon magasabb értéket.



- 6 Válassza ki a **Fényképezés3 (📷3)** → **Face Retouch (Arc retusálás)** elemet.

- 7 Adja meg a beállításokat.

- Ha azt szeretné, hogy a bőr világosabbnak tűnjön, válasszon magasabb értéket.






- 8 Állítsa be a témát a keresőmezőbe, majd a fókusz beállításához nyomja le félig az **[Exponáló gomb]**.
- 9 Fénykép készítéséhez nyomja le az **[Exponáló gomb]**.



Beauty Shot (Modellfotó) üzemmódban az **Face Detection AF (Arcfelismerés AF)** vagy **Self-Portrait AF (Önarckép AF)** módra van állítva.

Videó rögzítése

Videó készítési üzemmódban a felvételek Nagy Felbontású minőségben (1280x720) is rögzíthetők. Egészen 25 percnyi videót rögzíthet. A felvett videót a készülék H.264 (MPEG-4.AVC) fájlformátumban menti.

- 1 Forgassa az üzemmódválasztó tárcsát  üzemmódba.
- 2 Nyomja meg a **[MENU]** gombot.
- 3 Válassza ki a **Fényképezés1**  → **Quality (Minőség)** elemet.
- 4 Adja meg a beállításokat.
- 5 Válassza ki a **Fényképezés3**  → **Voice (Hang)** elemet.
- 6 Válassza ki, hogy kíván-e hangot rögzíteni.
- 7 A felvétel elkezdéséhez nyomja meg az **[Exponáló]** gombot.




- 8 A felvétel leállításához nyomja meg az **[Exponáló]** gombot.





- Videó rögzítése közben a felvételi sebesség állandó, 30 fps (30 képkocka/másodperc).
- Videó rögzítése közben a **[Depth Preview]** (Mélységélesség) gomb egyszeri megnyomásával aktiválhatja az AF funkciót, a gomb ismételt megnyomásával pedig kikapcsolhatja. Ez a funkció nem minden objektívnél működik.

A rekesznyílási érték beállítása


Videó rögzítése közben is beállíthatja a rekesznyílási értéket.





- 1 Fényképezés üzemmódban nyomja meg a **[MENU]** gombot.
- 2 Válassza ki a **Fényképezés1**  → **Movie Mode (Videó üzemmód)** elemet → majd válasszon egy opciót.

 Program	A rekesznyílási érték automatikusan beáll.
 Aperture Priority (Lencsenyílási Prioritás)	A videó rögzítése előtt állítsa be a rekesznyílási értéket a tárcsa segítségével.

A képernyő elhalványítása

Az áttűnés funkció segítségével a videót rögzítés közben sötétebbé vagy világosabbá teheti.

- 1 Fényképezés üzemmódban nyomja meg a **[MENU]** gombot.
- 2 Válassza ki a **Fényképezés**  → **Fader (Áttűnés)** elemet.


 Off (Ki)	Az áttűnés funkció ki van kapcsolva
 In (Be)	A téma a rögzítés megkezdése után fokozatosan kivilágosodik.
 Out (Ki)	A téma a rögzítés megkezdése után fokozatosan elsötétedik.
 In-Out (Be-Ki)	Az áttűnés funkció a videó rögzítésének elején is végén működik.



- Az Áttűnés funkció használata mellett a képek mentése tovább tart.

A háttérzaj szűrő használata

A zajszűrő funkció használatával eltávolíthatja a háttérzajokat és a szél hangját.

- 1 Fényképezés üzemmódban nyomja meg a **[MENU]** gombot.
- 2 Válassza ki a **Fényképezés3** () → **Wind Cut (Háttérzaj szűrő)** elemet → majd válasszon ki egy opciót.

Szünet videó rögzítése közben

A szünet funkció használatával a kívánt jeleneteket egy fájlba mentheti le, ahelyett, hogy számos videófájlt hozna létre.

A felvétel szüneteltetéséhez nyomja meg a **[OK]** gombot.

- A felvétel folytatásához nyomja meg ismét a **[OK]** gombot.



- A H.263 (MPEG-4 part 10/AVC) az ISO-IEC és az ITU-T által létrehozott legújabb videokódolási formátum. Mivel ez a formátum magas tömörítési arányt használ, ezért több adat menthető ugyanarra a tárolóeszköze.
- Alacsony írási sebességgel rendelkező memóriakártya használata esetén a videó rögzítése megszakadhat, mivel nem tudja elég gyorsan lementeni a rögzített videó fájlt. Ebben az esetben egy gyorsabb memóriakártyával vagy a videó felbontásának csökkentésével tudja megoldani a problémát.
- Ha a videó rögzítése közben a képstabilizálás funkció is be van kapcsolva, a képstabilizátor hangja is bekerülhet a felvételbe.
- Amikor egy fájl mérete eléri a 4GB-ot, a videó rögzítése automatikusan leáll. Ebben az esetben új rögzítés indításával a felvétel folytatható.
- Memóriakártya formázásakor javasoljuk, hogy a kártyát a kamera segítségével formálja. Ha a kártyát más eszközzel vagy számítógépen formálja, lehetséges, hogy a képek megsérülnek vagy megváltozik a memóriakártya kapacitása.
- Ha a fényképező objektívjét a videó rögzítése közben eltávolítja, a felvétel megszakad. Felvétel közben ne cseréljen objektívet.
- Videó rögzítésekor kérjük, legyen óvatos, mivel a működési hangok, mint pl. a zoomolás hangja és a gombok hangjai is felvételere kerülnek.
- Videó rögzítése közben a fényképezési szög hirtelen módosításával nem lehetséges pontos képeket készíteni. Videó rögzítése közben javasolt az állvány használata. Ezzel minimalizálhatja a fényképezőgép remegését.
- Videó rögzítésekor kizárólag a **Multi AF (többmezős AF)** funkció támogatott. Ebből következően nem lehetséges a fókuszterület beállítási funkcióinak használata, pl. az **Face Detection AF (Arcfelismerés AF)** funkció.

További fényképezési funkciók

Ismerje meg a Fényképezés üzemmódban választható beállításokat. A fényképezési opciók használatával, sokkal egyénibb képeket és videókat készíthet.

A felbontás és a minőség beállítása	51
Az időzítő használata	54
Kép készítése sötét helyen	55
Fókuszálási módok	60
Arcfelismerés	64
A kép fényerejének és színének beállítása	66
A fényképezési módok változtatása	73
Speciális effektus/fénykép retusálás	75
Billentyűzetkiosztás	77

A felbontás és a minőség beállítása

A funkció fényképezés üzemmódban a fényképezőn található [Fn] gomb megnyomásával közvetlenül beállítható.

Felbontás beállítása

SMART P A S M   SCENE 

A kép vagy videó magas szintű részletessége és kiváló képminősége érdekében állítsa a felbontást a legnagyobb felbontásra. A nagy felbontás egyetlen hátránya a viszonylag nagy fájlméret.

A képek felbontásának beállítása

- 1 Fényképezés üzemmódban nyomja meg a [MENU] gombot.
- 2 Válassza ki a **Fényképezés 1** (📷₁) → **Photo Size (Fotóméret)** elemet → majd válasszon egy opciót.

Képméret (képarány)	Megfelelő használat
14M 4592 x 3056 (3:2)	A maximális nyomtatási méret: A1
10M 3872 x 2592 (3:2)	A maximális nyomtatási méret: A2
6M 3008 x 2000 (3:2)	A maximális nyomtatási méret: A3
2M 1920 x 1280 (3:2)	A maximális nyomtatási méret: A5
12M 4592 x 2584 (16:9)	HDTV minőség vagy A1-es méretű nyomtatás (16:9)
8M 3872 x 2176 (16:9)	HDTV minőség vagy A3-as méretű nyomtatás (16:9)

5M 3008 x 1688 (16:9)	HDTV minőség vagy A4-es méretű nyomtatás (16:9)
2M 1920 x 1080 (16:9)	HDTV minőség vagy A5-ös méretű nyomtatás (16:9)

A videó felbontásának beállítása

- 1 Fényképezési üzemmódban nyomja meg a [MENU] gombot.
- 2 Válassza ki a **Fényképezés 1** (📷₁) → **Movie size (Videoméret)** elemet → majd válasszon egy opciót.

1280 1280 (16:9)	HDTV-re történő csatlakoztatáshoz
640 640 (4:3)	Normál TV készülékre történő csatlakoztatáskor
320 320 (4:3)	Neten történő felhasználáshoz

A felbontás és a minőség beállítása

A funkció fényképezés üzemmódban a fényképezőn található [Fn] gomb megnyomásával közvetlenül beállítható.





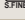


A kép minőségének beállítása

P A S M    SCENE

A képek JPEG vagy RAW formátumokban menthetők el.

A tömörítési arány csökkentésével a kép minősége javul. A jobb minőség érdekében a fájlméret növelése szükséges.

- 1 Fényképezés üzemmódban nyomja meg a [MENU] gombot.
- 2 Válassza ki a **Fényképezés 1** (📷₁) → **Quality (Minőség)** elemet → majd válasszon egy opciót.

 Super Fine (Extrafinom)	Extrafinom képminőség
 Fine (Finom)	Finom képminőség
 Normal (Normál)	Normál képminőség
 RAW	A képet RAW fájlformátumban menti el
 S.Fine+RAW (Extrafinom+RAW)	A képet extrafinom és RAW fájlként ment el egyszerre
 Fine+RAW (Finom+RAW)	A képet finom és RAW fájlként ment el egyszerre
 Normal+RAW (Normál+RAW)	A képet normál és RAW fájlként ment el egyszerre





A RAW fájlformátumban elmentett képek veszteségmentesek, a képek mérete pedig fixen 14M(4592 x 3056). A RAW fájlformátum lehetővé teszi az eredeti kép elmentését adatvesztés nélkül. Igaz, az olyan beállítások, mint pl. a fehéregyensúly, a kontraszt, a telítettség és az élesség nem látszanak a képen, ezek adatként kerülnek elmentésre. Ha az elmentett RAW képet másik fájlformátumba szeretné lementeni, pl. JPEG vagy TIFF, használja a SAMSUNG RAW Converter nevű programot. A RAW fájlok kiterjesztése "SRW." (Például: "SAM_9999.SRW")

A videó minőségének beállítása

A videófelvételeket normál és magas minőségben lehet elmenteni.

- 1 Fényképezés üzemmódban nyomja meg a [MENU] gombot.
- 2 Válassza ki a **Fényképezés1** (📷₁) → **Quality (Minőség)** elemet → majd egy opciót.

 Normál	Normál minőség beállítása
 HQ	Magas minőség beállítása

Zajcsökkentés P A S M

Ezzel a funkcióval csökkenthető a zaj a képeken.

- 1 Fényképezés üzemmódban nyomja meg a [MENU] gombot.
- 2 Válassza ki a **Felhasználói beállítás (P1)** → **Noise Reduction (Zajcsökkentés)** elemet → majd válasszon ki egy opciót.

High ISO NR (Magas ISO Zajcsökkentés)	Ez a funkció csökkenti a zajt, mely magas ISO sebesség esetén fordulhat elő (3200).
Long Term NR (Hosszútávú zajcsökkentés)	Ez a funkció hosszú expozíció (1 másodperc) esetén csökkenti a zajt. Ebben az esetben a zársebesség idejével megnő a feldolgozási idő.



Amennyiben a **Noise reduction (Zajcsökkentés)** funkció le van tiltva, a rögzített kép zajos lehet.



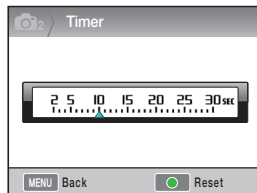
Az időzítő használata

A funkció fényképezés üzemmódban a fényképezőn található [] gomb megnyomásával közvetlenül beállítható.

Az időzítő funkció beállítása

SMART P A S M   SCENE 

- 1 Fényképezés üzemmódban nyomja meg a **[MENU]** gombot.
- 2 Válassza ki a **Fényképezés 2 (C2)** → **Drive** elemet.
- 3 Az időzítő kiválasztása után nyomja meg az **[Fn]** gombot.
- 4 A tárcsa vagy a **[◀ / ▶]** gombok segítségével állítsa be a működési időt.
 - Az időzítő 2 és 30 másodperc közötti időre állítható be.



- 5 A kép az **[Exponáló gomb]** megnyomása után, a beállított idő elteltével automatikusan elkészül.



Az időzítő funkciót a [] gomb ismételt megnyomásával, vagy az **[Exponáló gombot]** gombbal állíthatja be.

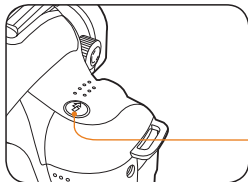


Kép készítése sötét helyen

A funkció fényképezés üzemmódban a fényképezőn található [Fn] gomb megnyomásával közvetlenül beállítható.

A vakunyitó gomb használata P A S M

A vaku akkor működik, ha a vakunyitó gomb segítségével kinyitotta a beépített vakut. Ha a vaku zárva van, nem bocsát ki fényt. A **SMART**, **SCENE**, **☺** és **📷** üzemmódok automatikusan kinyitják a vakut és vakuznak.



Vaku gomb

- 1 Fényképezés üzemmódban nyomja meg a [Fn] gombot.
- 2 Állítsa be a témát a keresőmezőbe, majd a fókusz beállításához nyomja le félig az [Exponáló gombot].
- 3 Fénykép készítéséhez nyomja le az [Exponáló gombot].
 - Annak ellenére, hogy a beépített vakut már a 'Vaku' gomb segítségével kinyitotta, az automatikus kinyílás és a villantás funkció nem fog működni, ha a menüben található vaku opció ki van kapcsolva: **Off (Ki)**.

A vaku beállításainak változtatása

SMART P A S M **☺** **📷** SCENE

Amennyiben egy képet egy sötét helyen készített, a kép az elégtelen fényforrás miatt sötéten jelenhet meg. A vaku kinyitásához nyomja meg a [Fn] gombot.

- 1 Fényképezés üzemmódban nyomja meg a [MENU] gombot.
- 2 Válassza ki a **Fényképezés 2 (📷2) → Flash (Vaku) →** elemet majd válasszon egy opciót.

	Off (Ki)	A vaku nem működik.
	Smart Flash (Intelligens vaku)	A vaku erején a környezetnek megfelelően, automatikusan állítja be.
	Auto (Automata)	A vaku sötét helyeket automatikusan működik.
	Auto+Red (Automata+Vörös)	A vaku automatikusan működik és megakadályozza a vörösszem hatást.
	Fill in (Derítés)	<ul style="list-style-type: none">• A vaku mindig működik.• A vaku fényerejét automatikusan vezéri.
	Fill-in Red (Derítés+Vörös)	A vaku mindig működik és megakadályozza a vörösszem hatást.
	1st Curtain (1. redőny)	A vakut közvetlenül a zár kinyitása után használja
	2nd Curtain (2. redőny)	A vakut közvetlenül a zár bezárása előtt használja



- Jobb kép készíthető, ha a fótálcány a megfelelő vakuartományban tartózkodik. (Tekintse meg a Kézikönyv "Műszaki adatok" című fejezetét.)
- Az automatikus vaku opciót csak külső vaku esetén használhatja az NX készülékkel.
- Az elérhető vaku opciók a különböző fényképezési módok függvényében eltérhetnek.

A vörösszem javító funkció használata

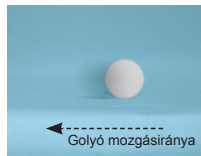
Sötét helyen történő arckép készítése esetén, a vaku villanása miatt megjelenhet a vörösszem hatás. Ebben az esetben kérjük, az **Auto+Red (Automata+Vörös)** vagy **Fill-in Red (Derítés+Vörös)** vaku opciót válassza ki.



- A vörösszem javító funkció használata esetén, a vörösszem hatás a villanás előtti elővaku funkció segítségével eltávolítható.
- Amennyiben a fotóalany az elővaku idejében mozog, vagy távol van a fényképezőtől, a funkció nem biztos, hogy megfelelően fog működni.

1. redőny, 2. redőny P A S M

A következő képek egy egyenesen mozgó testről készültek a **1st Curtain (1. redőny)** és **2nd Curtain (2. redőny)** opciói segítségével. Az **1st Curtain (1. redőny)** vakufunkció használata esetén az akció elülső része marad tisztán, mivel a vaku villanása közvetlenül a zár nyitása után következett be. Mivel a **2nd Curtain (2. redőny)** funkció használata esetén a vaku villanása később következik be, a a kép a test utolsó képkockáját fejezi ki tisztán.



▲ A korai 1st Curtain (1. redőny) opció használata



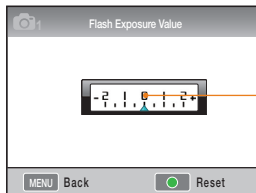
▲ A 2nd Curtain (2. redőny) opció használata

A vaku fényerejének beállítása

P A S M SCENE

A vaku opciók beállításakor kívánt mértékű fényerőt állíthat be a vakuhoz.

- 1 Fényképezés üzemmódban nyomja meg a **[MENU]** gombot.
- 2 Válassza ki a **Fényképezés 2** (2) → **Flash (Vaku)** elemet.
- 3 A kívánt elem kiválasztása után nyomja meg az **[Fn]** gombot.
- 4 A tárcsa vagy a **[◀ / ▶]** gombok segítségével állítsa be a vaku fényerejét.
 - Ez a vaku erejének ± 2 szintnyi módosítását teszi lehetővé.



Megjeleníti a vaku beállított szintjét.



- Ha a fotóalany túl közel van, az ISO érzékenység magas vagy az expozíciós érték túl nagy vagy túl kicsi, a vaku fényerejének vezérlése ellenére a beállított érték csökkenni fog.
- A vaku fényerejének beállítása néhány fényképezési üzemmód esetén nem lehetséges.
- Amennyiben egy külső vaku rendelkezik a vakuvezérlési funkcióval, a külső vaku beállított értéke a fényképezőhöz történő csatlakoztatás esetén lép érvénybe.
- Beépített vaku használata esetén, amikor a fotóalany távolsága viszonylag kicsi, a kép egy rész sötétlen jelenhet meg, mivel az objektív zavarja a vakut. Kérjük, kép készítése esetén ellenőrizze a fényképező és a fotóalany közti távolságot. A zavarási távolság a használt objektív függvényében változhat.
- Felszerelt objektívsapka esetén a beépített vaku fényét zavarhatja a sapka. Beépített vaku használata esetén, kérjük, távolítsa el a sapkát.

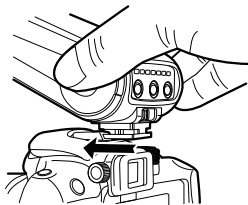
Külső vaku használata (külön vásárolt)

Az A-TTL automatikus vaku üzemmód külső vaku (SEF20A vagy SEF42A) használata esetén használható.

Ez a használati útmutató az "SEF20A" vaku használatára vonatkozik.

A külső vakuval kapcsolatos további információkért tekintse meg a vaku használati útmutatóját.

Az vaku felszerelése



- 1 A külső vakufoglatvédő eltávolítása után szerelje fel a vakut.
- 2 Kapcsolja be a külső vakut.
 - A külső vaku villantási üzemmódja TTL automata üzemmódra van állítva.
- 3 A fényképezést akkor kezdje meg, miután ellenőrizte, hogy a külső vaku teljesen fel van-e töltve.

Használható vaku üzemmódok

A használható vaku üzemmódokat a fényképező objektívje és a fényképező aktuális expozíciós üzemmódja határozza meg.

- 1 Intelligens vaku üzemmód
 - A környezet expozíciós értéke alapján, automatikusan állítja be a vaku fényerejét.
- 2 Automata
 - A vaku sötét helyeket automatikusan villan.
- 3 Auto + Red
 - Megakadályozza a vörösszem hatást, mely a fényképezés pillanatában következhet be.
- 4 Flash-On (Vaku-Be)
 - A vaku minden kép elkészítésekor felvillan.
- 5 Fill-in Red (Derítés+Vörös)
 - A vaku mindig működik és megakadályozza a vörösszem hatást.
- 6 1st Curtain (1. redőny)
 - A vakut közvetlenül a zár kinyitása után villantja fel.
- 7 2nd Curtain (2. redőny)
 - A vakut közvetlenül a zár bezárása előtt villantja fel.



- Kizárólag az NX sorozathoz készült vakuk állítható be automatikusan a vaku fényerejét. Az automata üzemmód funkcióhoz kérjük, használja az NX modellekhez gyártott vakut. Habár a vaku akkor is működik, ha az akkumulátor nincs teljesen feltöltve, mégis azt javasoljuk, hogy a vaku használata előtt az akkumulátort töltsse fel teljesen.
- Amennyiben egy külső vaku rendelkezik a vakuvezérlési funkcióval, a külső vaku beállított értéke a fényképezőhöz történő csatlakoztatás esetén lép érvénybe.

Az ISO-érzékenység beállítása P A S M

Az ISO-érzékenység, a nemzetközi szabványügyi szervezet (ISO) által meghatározott filmérzékenységet jelenti, mely annak a reakciónak a mértékét jelenti, amikor a fényképező fényt kap. Mivel nagyobb ISO érték mellett nagyobb a reakció, nagyobb ISO érték mellett sötétebb helyen is természetes kép készíthető. Ez gyorsabb zársebesség mellett csökkenti a fényképező remegésének mértékét.

- 1 Fényképezés üzemmódban nyomja meg a **[MENU]** gombot.
- 2 Válassza ki a **Fényképezés 1** (📷₁) → **ISO** elemet → majd válasszon egy opciót.



- Minél magasabb ISO értéket állít be, annál zajosabb (szemcsésebb) lesz a kép.
- A zajcsökkentés funkció használatakor, a nagy érzékenységű ISO által okozott zaj csökkenthető.
- A rendelkezésre álló ISO-érzékenység beállítások Felvételi üzemmódonként eltérőek.
- A funkció fényképezés üzemmódban a fényképezőn található **[ISO]** gomb megnyomásával közvetlenül beállítható.



Fókuszálási módok

A fókuszálási módok módosítása

P A S M SCENE

A fotóalanynak megfelelően különféle fókuszálási módok állíthatók be.

- 1 Fényképezés üzemmódban nyomja meg a **[MENU]** gombot.
- 2 Válassza ki a **Fényképezés 2** (2/2) → **AF Mode (AF mód)** elemet → majd válasszon ki egy opciót.

Single AF (Egyszeri AF)	Amennyiben az [Exponáló gomb] félig történő lenyomásával állítja be a fókuszot, a fókusz azon a helyen rögzül.
Continuous AF (Folyamatos AF)	Az [Exponáló gombot] félig lenyomva tartva a fókusz folyamatosan rögzül a fotóalanynak megfelelően.
Manual Focus (Kézi fókusz)	A fókuszáló gyűrű forgatásával manuálisan állíthatja be a fókuszot.



- Az **[AF/MF]** vezérlőkar segítségével a fókuszot manuálisan is beállíthatja.
- Amennyiben az objektíven nem található AF/MF kapcsoló, a fókusz a **Kézi fókusz (MF)** funkció kiválasztásakor manuálisan is beállítható.
- A kiválasztható opciók a használatban lévő objektív szerint eltérhetnek.
- A fókusz kézi beállításakor, ha a fókusz nincs megfelelően beállítva, a kép elmosódott lehet. Kérjük, a fókusz megfelelő beállítása után készítse el a képet. (32. oldal)
- Az AF üzemmód opció a fényképező vázán található **[AF-MF]** gomb megnyomásával közvetlenül is kiválasztható.

AF prioritás P A S M

Az AF fókusz funkció használata esetén az AF Prioritás funkció nem engedi, hogy a fókusz megfelelő beállítása nélkül készítsen képeket.

- 1 Fényképezés üzemmódban nyomja meg a **[MENU]** gombot.
- 2 Válassza ki a **Fényképezés 2** (2) → **AF Priority (AF prioritás)** elemet → majd válasszon egy opciót.

Off (Ki)	A kép a fókuszról függetlenül elkészíthető.
On (Be)	A kép csak akkor készíthető el, ha az exponáló gomb megnyomásakor a fókusz megfelelően be van állítva. A kép akkor sem készíthető el, ha a fókusz az exponáló gomb félig lenyomva tartásakor megfelelően van beállítva, de a teljes lenyomásakor a nincs megfelelően beállítva.



Habár az AF prioritás van beállítva, a folyamatos és a sorozatfelvétel opciók lehetővé teszik, hogy a vaku akkor villanjon, amikor a fókusz nincs megfelelően beállítva.

Az AF kisegítőlámpa használata

SMART P A S M   SCENE

Az automata fókusz funkció sötét helyeken sokkal pontosabb AF kisegítő lámpa használata esetén.

- 1 Fényképezés üzemmódban nyomja meg a **[MENU]** gombot.
- 2 Válassza ki a **Felhasználói beállítás (P1)** → **AF Lamp (AF-segédfény)** elemet.




Off (Ki)	Az AF kisegítő lámpa nem működik
On (Be)	Az AF segédfény akkor kapcsol be, ha a gyengék a fényviszonyok.

A fókuszterület módosítása

P A S M   SCENE

Amennyiben a fókuszterületet a fotóalany relatív helyzete szerint módosítja, tiszta és élénk kép készíthető.

- 1 Fényképezés üzemmódban nyomja meg a **[MENU]** gombot.
- 2 Válassza ki a **Fényképezés 2 (P2)** → **AF Area (AF terület)** elemet → majd válasszon ki egy opciót.

 Selection AF (Szelektív AF)	A fókusz a kiválasztott területnek megfelelően áll be.
 Multi AF (Többmezős AF)	A kijelzőn megmutatja az összes olyan területet, melyhez a fókusz megfelelően van beállítva.
 Face Detection AF (Arcérzékelés AF)	A kijelzőn megmutatja azokat a területeket, melyhez a fókusz megfelelően van beállítva.
 Self-Portrait AF (Önarkép AF)	Önfényképezés esetén, amikor a hangjelzést hallja, megtekintheti a fotóanyag arcának pozícióját.

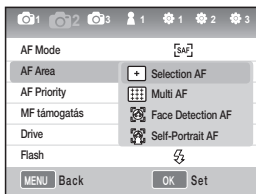


- A választható beállítás a választott fényképezési módtól függően eltérőek lehetnek.
- Amikor az objektív **AF/MF** kapcsolója **MF**-re van állítva, az AF terület a fényképezés menü segítségével nem módosítható.
- Ha a **Multi AF (Többpontos AF)** funkció van kiválasztva, akkor az autofókusz-mező addig marad zöld, amíg a téma fókuszban van.
- A funkció fényképezés üzemmódban a fényképezőn található **[Fn]** gomb megnyomásával közvetlenül beállítható.

Fókuszálás beállítása a kiválasztott területhez P A S M SCENE

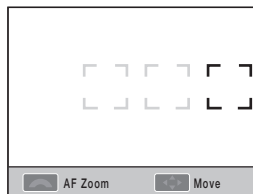
A fényképezési kompozíciónál a kép úgy is elkészíthető, ha a kívánt fókuszterületet a felhasználó állítja be

- 1 Fényképezés üzemmódban nyomja meg a **[MENU]** gombot.
- 2 Válassza ki a **Fényképezés 2** ()
→ **AF Area (AF terület)** → **Selection AF**
(Szeletív AF) elemet.

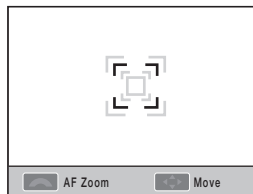


- 3 Az előző üzemmódba való visszatéréshez nyomja meg a **[MENU]** gombot.

- 4 Fényképezés üzemmódban nyomja meg a **[OK]** gombot.
- 5 A fókuszterület mozgatásához használja a **[▲/▼/◀/▶]** gombot.



- 6 A fókuszterületet a tárcsa segítségével állíthatja be.



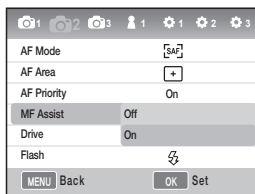
- 7 Állítsa be a témát a keresőmezőbe, majd a fókusz beállításához félig nyomja le az **[Exponáló gombot]**.
- 8 Fénykép készítéséhez nyomja le az **[Exponáló gombot]**.

Az MF támogatás beállítása

SMART P A S M SCENE

Amikor az objektív fókuszálási módja manuál fókuszra (MF) van állítva, akkor ez a funkció segít ráfókuszálni a témára a képernyő automatikus kibővítésével.

- 1 Állítsa a fókuszmodszert manuál fókuszra.
- 2 Válassza ki a **Fényképezés 2** () → **MF Assist (MF támogatás)**
- 3 Válassza ki a kívánt opciót.



Off (Ki) Manuál fókusz módban nem nagyítja fel a témát a képernyőn

On (Be) Manuál fókusz módban felnagyítja a témát a képernyőn, amikor módosítja a fókuszt



Arcfelismerés

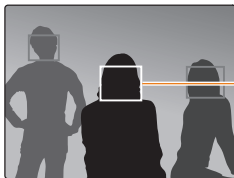
Ha az arcfelismerő AF funkció használatban van, arckép készítésekor a fókusz az emberi arc köré állítható be. Ez a funkció önarckép készítése esetén is hasznos lehet.

Normál arcfelismerés P A S M Q SCENE

Az arcfelismerés funkció alkalmazásakor az automata fókusz az archoz állítható be.

Ha a fényképezési kompozíciót beállította, a fényképező automatikusan felismer 10 arcot, beállítja a fókuszt és az expozíciót.

- 1 Fényképezés üzemmódban nyomja meg a **[MENU]** gombot.
- 2 Válassza ki a **Fényképezés 2 (📷2) → AF Area (AF terület) → Face Detection AF (Arcfelismerő AF)** elemet.



A legközelebbi arcot egy fehér fókuszkeret, a többi arcot pedig egy szürke fókuszkeret mutatja.



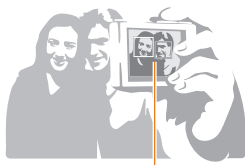
- Az arcfelismerés nem mindig működik jól az alábbi esetekben.
 - Ha a fotóalany túl messze van
 - Ha túl sötét vagy túl világos van
 - Ha a fotóalany nem előre néz
 - Ha az arc egy részét valamilyen tárgy elrejtí, például napszemüveg
 - Ha valaki arckifejezése nagyon megváltozik
 - Ha az arcról vetülő fény vagy az ellenfény nem egységes
 - A Képvárázsló beállításától függően előfordulhat, hogy a gép nem ismeri fel a téma arcát.
- A választható beállítások a kiválasztott fényképezési módtól függően eltérőek lehetnek.
- Ez a funkció nem használható, ha a olyan opciók vannak beállítva, mint például a képvárázsló, a kézi fókusz vagy a szelektív AF.
- Az arcfelismerés funkció gyorsabban működik, ha a fényképező közelebb van a fotóalanyhoz.
- Ha az **Face Detection AF (Arcfelismerő AF)** funkciót használja, akkor a fehér fókusz-mező automatikusan beáll fókuszra.

Önarckép felismerése P A S M Q SCENE

Önkép készítése esetén a fókusz távolság egy olyan állapotra áll be, ami a közeli képek készítéséhez használható.

Amennyiben a fényképező az arcot a kép közepén észleli, sípolni kezd, mely arra hívja fel a figyelmet, hogy elkészítheti a képet.

- 1 Fényképezés üzemmódban nyomja meg a **[MENU]** gombot.
- 2 Válassza ki a **Fényképezés 2 (📷2)** → **AF Area (AF terület)** → **Self-portrait AF (Önarckép AF)** elemet.
- 3 A sípoló hangjelzéskor nyomja le az **[Exponáló gombot]**.



Az arc a kép közepén található, és ekkor megszólal egy információs hang (gyors csengetés).



A kép fényességének és színének beállítása

Az expozíció (fényerő) beállítása

P A S SCENE

A fény mennyiségétől függően a képek készíthetők világosra vagy sötétre. Ebben az esetben megfelelően be lehet állítani a lencséken átjutó fény mennyiségének beállításával.



▲ Kevesebb használat



▲ 0



▲ Több használat

- 1 Fényképezés módban ellenőrizze a fotóalany fókuszának pontosságát
- 2 A tárcsa forgatásával vagy a [] gomb lenyomva tartásával állítsa be a kívánt expozíciós értéket.
 - A beállított expozíciós értéket a nézetkeresőn és a kijelzőn tekintheti meg.
- 3 A kép elkészítéséhez nyomja meg az [**Exponáló gombot**].



- A beállított expozíciós érték rögzítése és használata esetén a fényképezési környezetnek megfelelően a kép túl sötét vagy túl világos lehet. Kérjük, a fényképeket úgy készítse el, hogy az expozíciós értéket a környezetnek megfelelően állítsa be.
- Amikor nehéz meghatározni a megfelelő expozíciós értéket, kérjük, állítsa be az **AE BKT (az expozíció növelésének/csökkentésének egymást követő felvételei)** funkciót. Ez a funkció 3 egymást követő képet készít, miközben az egyik kép egy szinttel világosabb, a másik pedig egy szinttel sötétebb (73. oldal).
- A piros expozíciós figyelmeztetés a "±3"-as tartomány felett jelenik meg.



Expozíció beállítása

P A S M SCENE

A következő módon állíthatja be az expozíciós értéket.



- 1 Fényképezés üzemmódban nyomja meg a [**MENU**] gombot.
- 2 Válassza ki a **Felhasználói beállítás (1)** → **EV Step (Expozíciós érték szintje)** elemet → majd válasszon egy opciót.



1/3	Az expozíció szintjét 1/3 lépésenként módosítja.
1/2	Az expozíció szintjét 1/2 lépésenként módosítja.

A fényerősség érzékelő mód változtatása P A S M

Amennyiben beállította a kép kompozícióját, a fényképező megméri a fényerősséget.

Ekkor a kép fényereje és hangulata attól függően változhat, hogy a fényérés melyik részét végezte el.


- 1 Fényképezés üzemmódban nyomja meg a **[MENU]** gombot.
- 2 Válassza ki a **Fényképezés 3**   → **Metering (Fénymérés)** elemet → majd válasszon egy opciót.

 Spot (Szpot)	<ul style="list-style-type: none">• Kiszámítja a központban lévő fényerőt.• A funkciót akkor érdemes használni, ha erős ellenfény mellett készít arcképet.• Ha a fotóalany nem a kijelző közepén helyezkedik el, a fotóalany túl világos vagy túl sötét lehet.
 Center-weighted (Középre súlyozott)	<ul style="list-style-type: none">• Kiszámolja a kép közepén lévő fényerősséget, és az eredményt az egész képre vonatkoztatja.• Ezt a funkciót akkor érdemes használni, amikor a fotóalany területe a teljes arcképhez viszonyítva elég nagy.

Multi (Többpontos)

- Kiszámítja az egyes területek fényerejét.
- Normál képkészítés esetén érdemes használni.



A funkció fényképezés üzemmódban a fényképezőn található  gomb megnyomásával közvetlenül beállítható.

A fehéregyensúly beállítása PASM

A különböző fényforrások hatással vannak a kép színeire. Ha olyan képet szeretne készíteni, melynek színei megegyeznek azzal, amit lát, kérjük, válassza ki a fényforrásnak megfelelő fehéregyensúlyt, vagy manuálisan állítsa be a kívánt színhőmérsékletet.

Nehezen meghatározható fényforrás esetén, a képkészítési helyzetnek megfelelően a fehéregyensúlyt manuálisan is beállítható.



[WB] Automatikus



[WB] Napfény



[WB] Felhős idő



[WB] Izzólámpa

- 1 Fényképezés üzemmódban nyomja meg a **[MENU]** gombot.
- 2 Válassza ki a **Fényképezés 1** (📷/📷) → **White Balance (Fehéregyensúly)** elemet → majd válasszon egy opciót.

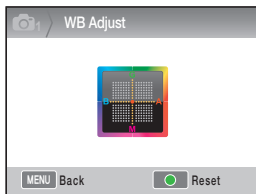
[WB]	Auto WB (Automatikus fehéregy.)	A fényképező fényviszonyai szerint automatikusan beállítja az optimális fényforrást.
	Daylight (Napfény)	Fényes nappal, kültéri használatra ajánlott.
	Cloudy (Felhős idő)	Felhős időben az árnyékokhoz érdemes használni
	Fluorescent White (Fluoreszcens fehér)	Napsütésben, és neonsó esetén érdemes használni, különösen ha a neonsó fényének színhőmérséklete 4200K körül van
	Fluorescent NW (Fluoreszcens NW)	Napsütésben, és neonsó esetén érdemes használni, különösen ha a napfény fluoreszcens fényének színhőmérséklete 5 000K körül van
	Fluorescent Daylight (Fluoreszcens napsütés)	Napsütésben, és neonsó esetén érdemes használni, különösen ha a napfény-szerű fluoreszcens fény színhőmérséklete 6 500K körül van
	Tungsten (Lámpafény)	Halogén lámpa és izzólámpa esetén érdemes használni
	Flash WB (Vaku fehéregyensúly)	A beépített vaku használata mellett ideális.
	Custom Set (Egyedi beállítás)	A fényforrás megadása közvetlen fényméréssel
K	Color Temp. (Színhöm.)	A színhőmérsékletet manuálisan beállítása



A funkció fényképezés üzemmódban a fényképezőn található **[WB]** gomb megnyomásával közvetlenül beállítható.

A fehéregyensúly finomhangolása

- 1 Fényképezés üzemmódban nyomja meg a **[MENU]** gombot.
- 2 Válassza ki a **Fényképezés 1** (📷1/📷1) → **White Balance (Fehéregyensúly)** elemet.
- 3 A kívánt fehéregyensúly opció kiválasztása után nyomja meg az **[Fn]** gombot.



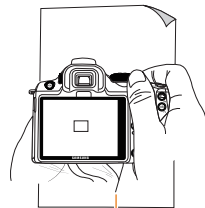
- **G**: Zöld
- **A**: Sárga
- **M**: Magenta
- **B**: Kék

- 4 A tárcsa vagy a **[▲/▼/◀/▶]** gombok segítségével adja meg a kívánt fehéregyensúlyt.
- 5 A mentéshez nyomja meg a **[OK]** gombot.

Felhasználó beállításai

Ha az exponáló gombot a fehérpapíros kompozíció beállítás után nyomja le, úgy, hogy a papír az egész képet kitölti, akkor a mért fényforrásnak megfelelően beállításra kerül a megfelelő fehéregyensúly érték.

- 1 Fényképezés üzemmódban nyomja meg a **[MENU]** gombot.
- 2 Válassza ki a **Fényképezés 1** (📷1/📷1) → **White Balance (Fehéregyensúly)** elemet.
- 3 A **Custom Set (Egyedi beállítás)** kiválasztása után nyomja meg az **[Fn]** gombot.
- 4 Amennyiben a kompozíciót úgy állítja be, hogy csak a fehér lap látszik, nyomja meg az **[Exponáló gombot]**.

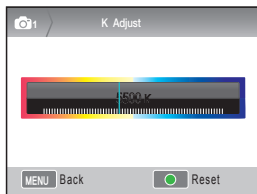


Fehér papírlap

A színhőmérséklet beállítása

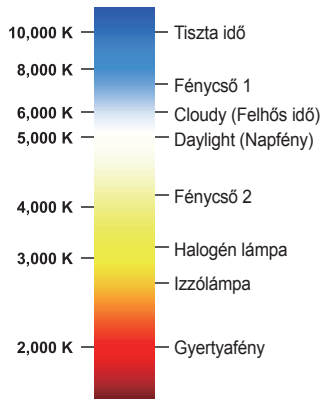
A felhasználó a színhőmérséklet módosításával beállíthatja a fehéregyensúlyt.

- 1 Fényképezés üzemmódban nyomja meg a **[MENU]** gombot.
- 2 Válassza ki a **Fényképezés 1** (📷/📷1) → **White Balance (Fehéregyensúly)** elemet.
- 3 A **Color Temp (Színhőm.)** kiválasztása után nyomja meg az **[Fn]** gombot.
- 4 A tárcsa vagy a **[◀/▶]** gombok segítségével állítsa be a kívánt színhőmérsékletet.



Mi az a színhőmérséklet?


A színhőmérséklet a fény színének változásának hőmérsékletét fejezi ki abszolút hőmérsékletben (K). A színhőmérséklet növelésével hidegebb színeket kaphat, míg a színhőmérséklet csökkentésével melegebb színeket kaphat.





- 5 A mentéshez nyomja meg a **[OK]** gombot.

Szintér P A S M SCENE

Ez a beállítás lehetővé teszi a szintér használatát.

- 1 Fényképezési üzemmódban nyomja meg a **[MENU]** gombot.
- 2 Válassza ki a **Fényképezés 1**  → **Color Space (Szintér)** elemet → majd válasszon egy opciót.

 sRGB	A szintéret sRGB-re állítja.
 Adobe RGB	A szintéret Adobe RGB-re állítja.



- Ha a szintér Adobe RGB-re van állítva, a kép elmentése esetén a fájlnev formátuma a következő lesz: "_SAMXXXX.JPG".
- A funkció fényképezés üzemmódban a fényképezőn található **[Fn]** gomb megnyomásával közvetlenül beállítható.

Mi az a szintér?

Az olyan bemeneti és kimeneti eszközök, mint a digitális kamera, monitor és a nyomtató más-más szín reprodukáló tartománnyal rendelkeznek.

A szín reprodukálás lehetséges tartományát másnéven szintérnek nevezik. Számos szintér szabvány létezik, és minden eszköznek megvan a saját, beállított tartománya. Ez a fényképező az sRGB és az AdobeRGB szabványokat támogatja. Az sRGB szabványt számos eszköz használja, ilyenek például az számítógépek.

Hagyományos képek készítéséhez javasoljuk az sRGB használatát.

Az sRGB szabványt, ami a szintér nemzetközi szabványa, az IEC (Nemzetközi Elektrotechnikai Bizottság) hozta létre. Ezt a szintér szabványt használják a számítógépek monitorai, továbbá ezt a szintéret használja még az Exif.

Az Adobe RGB szintéret az Adobe Systems, Inc. az ipari nyomtatásokhoz javasolja. A szintér jobb színreprodukcióval rendelkezik, mint az sRGB. Az Adobe RGB a szintartomány legnagyobb részét lefedi, így a számítógépen szerkesztett képet színei megegyeznek a kinyomtatott kép színeivel. Ha a képet egy nem-kompatibilis szoftverrel nyitja meg, a képek világosabbnak látszódnak.

Intelligens tartomány P A S M

Ez a funkció automatikusan kijavítja a kép árnyékolásából adódó fénybeli különbségeket.



▲ Intelligens tartomány használata nélkül

▲ Intelligens tartomány használatával

- 1 Fényképezés üzemmódban nyomja meg a **[MENU]** gombot.
- 2 Válassza ki a **Fényképezés 3** (📷3) → **Smart Range (Intelligens tartomány)** elemet → majd válasszon egy opciót.



- Az intelligens tartomány használata közben az ISO 100 opció nem használható.
- Az Intelligens tartomány funkció nem minden felvételi üzemmódban érhető el. A **C** és **☺** üzemmódokban azonban akár automatikusan is működésbe léphet.
- A funkció fényképezés üzemmódban a fényképezőn található **[Fn]** gomb megnyomásával közvetlenül beállítható.



A fényképezési mód változtatása

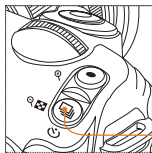
Nem könnyű feladat képet készíteni egy gyorsan mozgó testről, arckifejezésről vagy egy ember mozgásáról. Ebben az esetben kérjük, használja a helyzetnek megfelelő, egymást követő képek üzemmódot.

Egymást követő fényképezés mód és az időzítő beállítása



A helyzetnek megfelelően kiválaszthatja az egymást követő képek üzemmódot.

- 1 Fényképezés üzemmódban nyomja meg a **[MENU]** gombot.
- 2 Válassza ki a **Fényképezés 2** (📷2) → Drive elemet → majd válasszon egy opciót.



Drive üzemmód gomb

A funkció fényképezés üzemmódban a fényképezőn található **[]** gomb megnyomásával közvetlenül beállítható.

	Single (Egy kép)	Az exponáló gomb megnyomásakor egy fénykép készül.
	Continuous (Sorozat)	Az exponáló gomb megnyomásával és lenyomva tartásával több, egymást követő képet készíthet, másodpercenként legfeljebb 3-at.
	Burst (Sorozatfelvétel)	Az exponáló gomb egyszer történő megnyomása esetén 30 kép készül.
	Timer (Időzítő)	Az időzítő funkció indításakor, a megadott idő leletével a kép automatikusan elkészül (az idő 1 másodperces lépésközzel 2 és 30 másodperc között módosítható)
	AE BKT	Az exponáló gomb egyszer történő lenyomása esetén 3 egymás utáni, eredeti kép készül. Az egyik az eredetihez kép sötétebb, a másik világosabb lesz.
	WB BKT	Az exponáló gomb egyszer történő lenyomása esetén 3 egymás utáni, eredeti kép készül, melyek közül kettő fehéregyensúlya eltér az eredeti kép fehéregyensúlyától.
	P Wiz BKT (Képvárázsló BKT)	Az exponáló gomb egyszer történő lenyomása esetén 3 egymás utáni, eredeti kép készül, melyek a képvárázslóban máshogy jelennek meg.



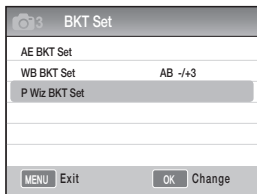
- A választható beállítások a kiválasztott fényképezési módtól függően eltérőek lehetnek.
- A **WB BKT** és a **P Wiz BKT (képvárázsló BKT)** funkciók a képkészítés után elvégzik a kép korrekcióját.
- Ha a fényképmínőség RAW formátumra van állítva, akkor a keretézési (WB BKT, P Wiz BKT (Képvárázsló BKT)) opciókat nem lehet használni.
- **Burst (Sorozatfelvétel)** esetén a kép mérete nem választható ki, és a kép minősége is fixen 1472x976. Also when taking a **Burst (Sorozatfelvétel)** shooting option, the image saving time can be extended. Ezen felül, Sorozatfelvétel készítése esetén a kép mentési ideje is megnőhet.
- A **Burst (Sorozatfelvétel)** opció használata esetén a rögzített képeket nem lehet RAW fájlformátumban elmenteni, és az ISO 100-érzékenységet sem lehet testszér szerint beállítani.
- Se a beépített, se pedig a külső vaku nem villan **Burst (Sorozatfelvétel)** üzemmódban.
- A **Burst (Sorozatfelvétel)** használata esetén a zársebesség 1/30 mp.-re vagy állítható.
- A termék támogatja a **Burst Shooting (Sorozatfelvétel)** üzemmódot, melynek segítségével 30 képet készíthet másodpercenként. A **Burst Shooting (Sorozatfelvétel)** üzemmódban készített képek egy kicsivel nagyobb méretben is elmenthetők.

Részletes keretezési beállítások

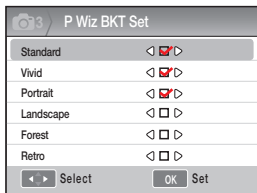
P A S M

A keret expozíciós értéke, fehéregyensúlya és a képvarázslója is beállítható.

- 1 Fényképezési üzemmódban nyomja meg a **[MENU]** gombot.
- 2 Válassza ki a **Fényképezés 3** (📷3) → **BKT Set (BKT Beállítás)** elemet → majd válasszon egy opciót.



- 3 Válassza ki a részletezett opciókat.



<p>AE BKT Set (AE BKT Beállítása)</p>	<p>Az expozíciós BKT funkció használata lehetővé teszi képkészítési sorrend és az expozíciós intervallum beállítását. BKT Order (BKT Sorrend): Beállítja a képkészítési sorrendet BKT Area (BKT Terület): Beállítja az expozíció lépéseit</p>
<p>WB BKT Set (WB BKT Beállítása)</p>	<p>A WB BKT funkció használata lehetővé teszi a fehéregyensúly érték beállított intervallumának beállítását. Például: Az MG-/+3 gomb a Magenta értékét 3 lépésben csökkenti vagy növeli.</p>
<p>P Wiz BKT Set (P Wiz BKT Beállítása)</p>	<p>A képvarázsló BKT funkció használata lehetővé teszi a képkészítési sorrend beállítását.</p>

Speciális effektus/fénykép retusálás

Képvarázsló P A S M,

A képvarázsló funkció segítségével különféle érzelmeket fejezhet ki a képeken.

▼ Példa



Normál



Élénk



Portrait (Arckép)



Landscape
(Tájkép)



Természetes



Retro




Hűvös



Nyugodt




Klasszikus

- 1 Fényképezés üzemmódban nyomja meg a **[MENU]** gombot.
- 2 Válassza ki a **Fényképezés 1** () → **Picture Wizard (Képvarázsló)** elemet → majd válasszon egy opciót.



- 3 Állítsa be a **[▲/▼/◀/▶]** gombokkal kiválasztott részletes elemeket.
 - Módosíthatja a színt, a telítettséget, az élésséget és a kontraszt értékeit.
- 4 Állítsa be a kívánt értéket.

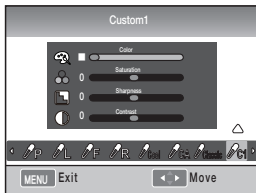


- A funkció fényképezés üzemmódban a fényképezőn található  gomb megnyomásával közvetlenül beállítható.

Egyéni képvarázsló beállítása

Kiválaszthatja a testreszabási opciókat, majd elmentheti a képeket 3 különböző módon

- 1 Fényképezés üzemmódban nyomja meg a [MENU] gombot.
- 2 Válassza ki a **Fényképezés 1** (📷₁) → **Picture Wizard (Képvarázsló)** → **Custom (Egyéni)** elemet → majd válasszon egy opciót.



- 3 A [▲/▼/◀/▶] gombok segítségével állítsa be a Képvarázsló értékét.
 - Módosíthatja a szín, a telítettség, az élesség és a kontraszt értékeit.
- 4 Állítsa be a kívánt értéket.




Key Mapping (Billentyűzetkiosztás)

A billentyűzetkiosztás beállítása

P A S M 

Ezzel a funkcióval a fényképező gombjainak funkciói módosíthatók.

- 1 Fényképezés üzemmódban nyomja meg a [MENU] gombot.
- 2 Válassza ki a **Felhasználói beállítás( 1)** → **Key Mapping (Billentyűzetkiosztás)** elemet → majd válasszon egy opciót.



AEL

Beállítja az [AEL] gomb megnyomásakor végrehajtandó műveletet.

- Az AEL beállítás esetén az automatikus expozíciózár funkciót aktiválja.
- Az AFL beállítása esetén az automatikus fókuszrögzítés funkciót aktiválja.
- Az AEL + AFL beállítása esetén az automatikus expozíciózár/fókuszszár funkciót együtt aktiválja.



Preview (Előnézet)

Beállítja a mélységélesség előnézet gomb megnyomásával aktiválendő műveletet.

- Egy gombnyomásra beállítható, hogy a felhasználó által meghatározott fehéregyensúlyi beállítások lépjenek érvénybe.
- Az Optical Preview (Optikai előnézet) beállítása esetén a jelenlegi rekesznyílási értékekkel végrehajtja a mélységélesség előnézete funkciót.



- Videó rögzítése közben a [Depth Preview] (Mélységélesség) gomb egyszeri megnyomásával aktiválhatja az AF funkciót, a gomb ismételt megnyomásával pedig kikapcsolhatja.
- Tekintse meg a "Mélységélesség előnézete" című fejezetet (37. oldal).
- Az AEL gomb funkcióját M (Kézi) üzemmódban nem lehet módosítani.

Mi az AEL funkció?

A fényképező automatikus expozíciózár (AEL) és az automatikus fókuszrögzítés (AFL) funkciói segítségével, a kamerán található [AEL] gomb megnyomásakor a kép elkészítéséig megjegyzi az expozíciós értéket és a fókuszst.

A félig lenyomott exponáló gomb működése az AEL gomb állapotától függően.

Az AEL beállítás állapota	a félig lenyomott exponáló gomb
AEL	Autofókusz, automatikus fókuszbeállítás
AFL	Expozíciós érték rögzítése
AEL+AFL	Nincs művelet

Lejátszás és szerkesztés

Ismerje meg a Fényképezés üzemmódban választható beállításokat. A fényképezési opciók használatával, sokkal egyénibb képeket és videókat készíthet.

Lejátszás (kép/video)	79
Képszerkesztés	87
Fájlok megtekintése TV vagy HDTV készüléken	91
Fájlok átvitele a számítógépre	93
A Samsung RAW Converter használata	99
Fényképek nyomtatása fényképnymotatóval (PictBridge)	102

Lejátszás (kép/video)

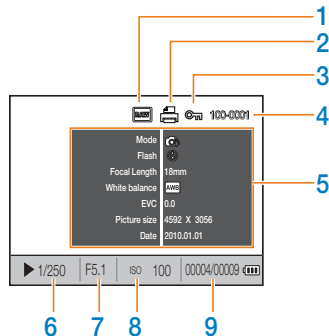
Képek nézegetése a lejátszás üzemmódban

A felhasználó megnézheti a lementett képeket és videókat.

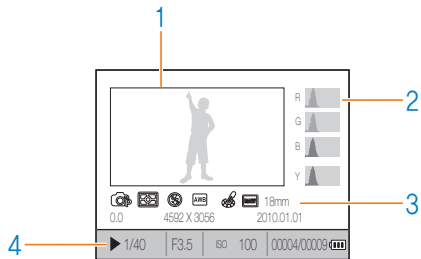
- 1 Nyomja meg a [▶] gombot.
 - Megjelennek a legutóbb mentett fájlok.
- 2 A [◀▶] gomb megnyomásával egymás után tekintheti meg a képeket.
 - Ha a visszajátszási képernyőt többször kiválasztja, akkor a legutoljára kiválasztott kép vagy videó kerül kiválasztásra és jelenik meg a következő lejátszáskor.

A képlejátszás leírása

Lejátszás üzemmódban a [DISP] gomb megnyomásával megjelenítheti a megjelenítési információkat.

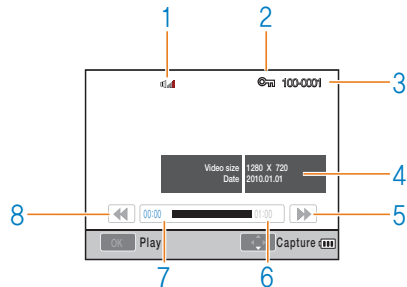


1	RAW fájl jelző
2	Fájl, mely adatokat tartalmaz
3	Védett fájl
4	Fájl száma
5	A rögzített kép metaértéke
6	Zársebesség info
7	Rekesznyílás érték
8	ISO-érték info
9	Lejátszott fájlok/összes kép száma



1	Elkészített kép
2	RGB hisztogram
3	Fényképezés mód, fénymérés, vaku, fohéregyensúly, képvarázsló, fókusz távolság
4	Zársebesség, rekesznyílási érték, ISO, kiválasztott fájlok/összes fájl száma/akkumulátor információ


A videolejátszás leírása

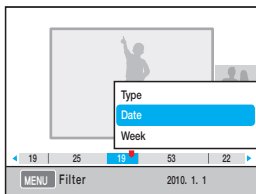


1	Hangerőszabályzó kijelzése
2	Védett fájl
3	Fájl száma
4	A rögzített videó metaértéke
5	Gyors előretekerés
6	A kiválasztott fájl teljes játékidéje
7	Aktuális játékidő
8	Gyors előretekerés



Fájlok nézegetése az intelligens albumban kategóriánként

A fájlok csoportokba rendezhetők, és fájlnev, dátum (nap), dátum (hét) és típus szerint jeleníthetők meg.

- 1 Lejátszás üzemmódban nyomja meg a  gombot.
- 2 Nyomja meg a [MENU] gombot.
- 3 Válassza ki a kívánt lejátszási módot.



Type (Típus)	Csoportosítás az elmentett fájlformátum alapján
Date (Dátum)	Csoportosítás a mentési dátum alapján
Week (Hét)	Csoportosítás a mentési hét alapján

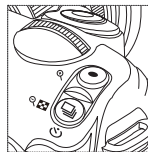
- 4 A következő elemeket a torács forgatásával vagy a  gombok segítségével csoportosíthatja.
- 5 Az előzőhöz való visszatéréshez nyomja meg a  gombot.






Az intelligens album elindításakor vagy a kategóriák módosításakor a mentett képek méretétől függően várnia kell egy keveset. Kérjük, várja meg, míg az intelligens album megjelenik.

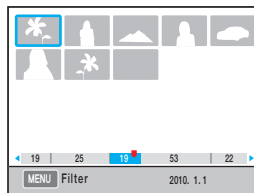
Konvertálás osztott nézetre

A funkció segítségével több képet jeleníthet meg a képernyőn, így felgyorsíthatja a képek keresését.




Ha 9 képet bélyegképként szeretne megjeleníteni, nyomja meg kétszer a  gombot. Ha 20 képet szeretne bélyegképként megjeleníteni, háromszor nyomja meg a  gombot.

(Visszavonáshoz nyomja meg a  gombot)



Fájlvédelem

A fájlok írásvédetté tehetők.

- 1 Lejátszás módban nyomja meg az **[AEL]** gombot.
- 2 A  szimbólum megjelenik a kijelzőn.
- 3 A visszavonáshoz nyomja meg ismét az **[AEL]** gombot.


Fájltörlés

Lejátszás módban a fájlok kijelölhetők és letörölhetők.


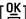
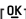

A funkció lejátszás módban a **[MENU]** gomb megnyomásával állítható be.

Egyetlen kép törlése

A kívánt fájl kijelölésével egyetlen fájl is letörölhető.

- 1 Lejátszás módban a törlendő fájl kijelölése után nyomja meg a **[]** gombot.
- 2 A felugró ablakon válassza az **Yes** (Igen) opciót.

Kiválasztott fájl törlése

- 1 Lejátszás módban a törlendő fájl kijelölése után nyomja meg a **[]** gombot.
- 2 A felugró ablakon válassza a **Multiple Delete** (Több fájl törlése) elemet.
- 3 A törlendő fájlok kiválasztása után nyomja meg a **[]** gombot.
 - A kiválasztás törléséhez nyomja meg ismét a **[]** gombot.
- 4 Nyomja le a **[]** gombot
- 5 A felugró ablakon válassza az **Yes** (Igen) opciót.

Összes fájl törlése

A memóriakártyán tárolt összes fájl egyszerre letörölhető.

- 1 Lejátszás üzemmódban nyomja meg a **[MENU]** gombot.
- 2 Válassza ki a **Lejátszás [▶] → Delete (Törlés) → All (Összes)** elemet.
- 3 A felugró ablakon válassza az **Yes** (Igen) opciót.

Automatikus forgatás

A funkció a függőleges helyzetben készült képeket automatikusan elforgatja lejátszás közben.

- 1 Lejátszás üzemmódban nyomja meg a **[MENU]** gombot.
- 2 Válassza ki a **Lejátszás [▶] → Auto Rotate (Automatikus forgatás) → On (Be)** opciót.



Amennyiben a fénykép úgy készült, hogy a kamera lefelé nézett, a kép iránya lejátszás módban eltérő lehet.

Erős fény

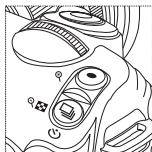
A funkció az elkészített kép túlzottan fényes részére hívja fel a figyelmet.

- 1 Lejátszás üzemmódban nyomja meg a **[MENU]** gombot.
- 2 Válassza ki a **Lejátszás [▶] → High Light (Erős fény) → On (Be)** opciót.

Nagyítás/Kicsinyítés

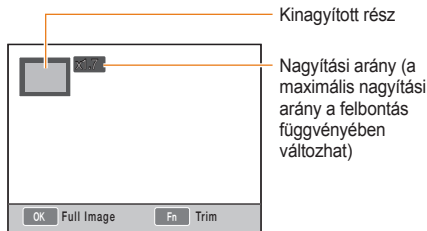
Lejátszási módban történő kereséskor a kép felnagyítható.

Nagyítás



A nagyításhoz nyomja meg a [○] gombot.

(A kicsinyítéshez használja a [□] gombot)



Kinagyított rész

Nagyítási arány (a maximális nagyítási arány a felbontás függvényében változhat)

Mozgás a nagyításhoz

Használja a [▲/▼/◀/▶] gombokat.

A nagyított kép levágása

Amikor a kinagyított rész látja, nyomja meg a [Fn] gombot, ekkor a készülék a kép többi részét levágja (a kép egy különálló képként kerül elmentésre)

A diavetítés megjelenítése

A képek diavetítés módban is megjeleníthetők, miközben különféle effektusokat és zenét alkalmazhat.

- 1 Fényképezés üzemmódban nyomja meg a [MENU] → [▶] gombot.
- 2 Válassza ki a kívánt opciót
 - Ha opciók nélkül kívánja folytatni a diavetítést, ugorjon a **4. pontot**.

Images (Képek)	<p>Válassza ki azokat a képeket, melyeket meg kíván jeleníteni a diavetítésben.</p> <ul style="list-style-type: none"> • All (Összes) : Az összes elmentett képet megjeleníti a diavetítésben. • Date (Dátum) : A diavetítésben csak egy megadott időben készült képek jelennek meg. • Select (Kiválasztás) : A kiválasztott képek jelennek meg a diavetítésben
Effect (Effektus)	<ul style="list-style-type: none"> • Válassza ki a képek közti lapozás effektusát. • Ha nem szeretne effektust használni, válassza az off (ki) opciót.
Interval (Időtartam)	<ul style="list-style-type: none"> • Válassza ki a téma cserélődési idejét
Music (Zene)	<p>A háttérzene elindítása</p>

- 3 Állítsa be a kívánt opciót.
- 4 Válassza ki a **Slide Show (Diavetítés)** → **Play (Lejátszás)** elemet.
 - A képek folyamatos lejátszásához, kérjük, válassza ki a **repeat** (ismétlés) opciót.
- 5 Tekintse meg a diavetítést
 - A diavetítés leállításához nyomja meg az **[OK]** gombot, majd a **[◀/▶]** gombot.

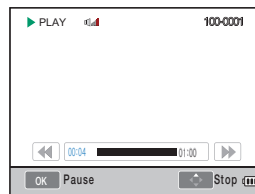
Szünet/Lejátszás

Nyomja meg a **[OK]** gombot.

Videó megtekintése

Lejátszás üzemmódban a videókat is megtekintheti, továbbá rögzítés vagy levágás funkció segítségével lehetősége van a jelenet kívánt részének elmentésére is lejátszás közben.

- 1 Lejátszás módban a kívánt videó kiválasztása után nyomja meg a **[OK]** gombot.
- 2 Tekintse meg a videóit.



Visszatekerés

Nyomja meg a **[◀]** gombot

Szünet/Lejátszás

Nyomja meg a **[OK]** gombot.

Gyors előretekérés

Nyomja meg a **[▶]** gombot

Hangerőszabályozó

Forgassa el a tárcsát balra/jobbra

Stop

Nyomja meg a **[▲]** gombot

Kép rögzítése

Videó lejátszás közben képként elmentheti a videó egyik képkockáját.

- 1 Lejátszás módban nyomja meg az [OK] gombot.
- 2 Videó lejátszása közben nyomja meg a [OK] gombot.
- 3 Szünetelés közben nyomja meg a [▼] gombot.



- A rögzített kép felbontása egyenlő a videó felbontásával.
- A rögzített fájl mentése egy másik fájl névvel történik.

Egy videó egy részének levágása

- 1 Lejátszás módban nyomja meg az [OK] gombot.
- 2 Videó lejátszás közben a [OK] → [◉] gomb megnyomásával válassza ki a levágás kezdőpontját.
- 3 A [OK] → [◉] gomb megnyomásával válassza ki a levágás végpontját.
- 4 A felugró ablakon válassza az **Yes** (Igen) opciót.



- A kivágott fájl mentése egy másik fájl névvel történik.

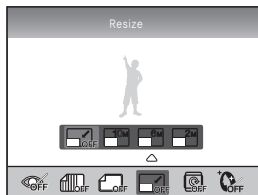


Képszerkesztés

A szerkesztés menü segítségével a képek számos módon szerkeszthetők. A menü opciók közvetlen beállításához használhatja az [Fn] gombot.

A felbontás módosítása

- 1 Lejátszás módban a kívánt kép kiválasztása után nyomja meg a [MENU] gombot.
- 2 Válassza ki az **Image Edit (Képszerkesztés)** → **Resize (Átméretezés)** elemet.



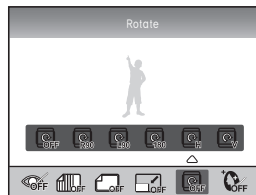
- 3 Válassza ki a kívánt képfelbontást.
 - A szerkesztett fájl mentése egy másik fájlnévvel történik.



- A felbontás módosítása az eredeti kép felbontása szerint korlátozva van.

Elforgatás

- 1 Lejátszás módban a kívánt kép kiválasztása után nyomja meg a [MENU] gombot.
- 2 Válassza ki az **Image Edit (Képszerkesztés)** → **Rotate (Elforgatás)** elemet.



- 3 Válassza ki a kívánt elforgatást.



- Az eredeti kép méretéhez képest az elforgatott kép mérete kisebb is lehet.

Vörösszem jav.

- 1 Lejátszás módban a kívánt kép kiválasztása után nyomja meg a **[MENU]** gombot.
- 2 Válassza ki a **Lejátszás [▶]** → **Image Edit (Képszerkesztés)** → **Red-eye Fix (Vörösszem jav.)** elemet.

Ellenfény beállítása

- 1 Lejátszás módban a kívánt kép kiválasztása után nyomja meg a **[MENU]** gombot.
- 2 Válassza ki a **Lejátszás [▶]** → **Image Edit (Képszerkesztés)** → **Backlight (Ellenfény)** elemet.

Képstílus

A képstílus kiválasztásával különféle hangulatokat fejezhet ki a képen.

- 1 Lejátszás módban a kívánt kép kiválasztása után nyomja meg a **[MENU]** gombot.
- 2 Válassza ki a **Lejátszás [▶]** → **Image Edit (Képszerkesztés)** → **Picture Style Selector (Képstílus választás)** elemet.
- 3 Állítsa be a kívánt opciót.

Arcretusálás

- 1 Lejátszás módban a kívánt kép kiválasztása után nyomja meg a **[MENU]** gombot.
- 2 Válassza ki az **Lejátszás [▶]** → **Image Edit (Képszerkesztés)** → **Face Retouch (Arcretusálás)** elemet.
- 3 Állítsa be a kívánt opciót.
 - Az érték növelésével az arcretusálás szintje javul.



A nyomtatás információinak beállítása (DPOF)

Megadható a képhez, hogy milyen méretben és példányszámban legyen kinyomtatva.

Mivel a megadott információk a memóriakártya MISC könyvtárában kerülnek elmentésre, ezért az ilyen információkkal ellátott képeket nagyon kényelmesen nyomtathatja ki a megadott méretben és példányszámban, ha a memóriakártyát beviszi egy digitális nyomdába.



- A megadott nyomtatási információ csak olyan digitális nyomtatókkal vagy digitális nyomdában használható, melyek támogatják a digitális nyomtatás megrendelő űrlap (DPOF) funkciót.
- Széles képek esetén elképzelhető, hogy a kép bal/jobbs oldalán nem nyomtatódik ki. Nyomtatási megbízás esetén, ellenőrizze a széles felbontású képeket.
- A DPOF funkció nem használható RAW formátumú képek és videófájlok esetén.

1 Lejátszás módban nyomja meg a **[MENU]**
→ Playback (Lejátszás) **[▶]** → **DPOF** →
Standard gombot.

2 Válassza ki a kívánt opciót

Select (Kiválasztás)	Kiválasztott képek nyomtatása.
All (Összes)	Összes kép kinyomtatása
Reset (Visszaállítás)	A standard nyomtatási opciók visszaállítása

3 Ha kiválasztotta a képeket, és a tárcsa segítségével megadta a kívánt példányszámot, nyomja meg az **[Fn]** gombot.

- Ha az összes kiválasztása opciót választotta, a **[▲/▼]** gombok segítségével adja meg a kívánt példányszámot, majd nyomja meg az **[OK]** gombot.

4 Lejátszás módban válassza ki a **[MENU]** → **DPOF** → **SIZE (MÉRET)** elemet.

5 Válassza ki a kívánt opciót

Select (Kiválasztás)	A kép mérete alapján adja meg a kívánt nyomtatási méretet.
All (Összes)	Válassza ki a memóriakártyán tárolt összes kép nyomtatási méretét.
Reset (Visszaállítás)	Visszaállítja a nyomtatási méret opciót alapértelmezésre.

6 A **select** (kiválasztás) opció kiválasztása esetén, válassza ki a nyomtatandó képeket, majd miután a tárcsa segítségével megadta a nyomtatási méretet, nyomja meg az **[Fn]** gombot.

- Az összes kiválasztása elem esetén a **[▲/▼]** gombokkal adja meg a nyomtatási méretet. Ezután válassza ki a nyomtatási méretet, majd nyomja meg az **[OK]** gombot.

Index nyomtatása

- 1 Lejátszás módban nyomja meg a **[MENU]** → Playback (Lejátszás) **[▶]** → **DPOF** → **Index (Index)** gombot.
- 2 A felugró ablakon válassza az **Yes** (Igen) opciót.



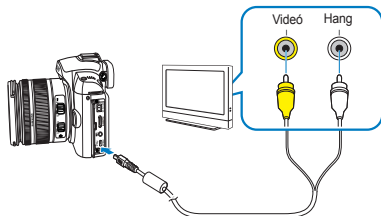
A megadott nyomtatási méret csak DPOF1.1 kompatibilis nyomtatóval alkalmazható.

Fájlok megtekintése TV vagy HDTV készüléken.

A fényképek vagy videók megtekintéséhez csatlakoztassa a fényképezőgépet egy tévékészülékhez a mellékelt A/V kábellel.

A fájlok megtekintése hagyományos tévén

- 1 Válassza ki az Ön országában használt videojel-formátumot. (108. oldal).
- 2 Egy A/V kábel segítségével csatlakoztassa a fényképezőt egy hagyományos TV-hez.



- 3 Győződjön meg róla, hogy a TV és a fényképező be van-e kapcsolva, majd válassza ki a TV-n a videó kimenet üzemmódot.
- 4 A kamera vázán található gombok



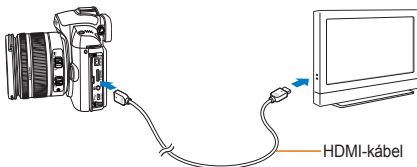
- Egyes tévéken zajossá válhatnak a képek, vagy előfordulhat, hogy a kép egyes részei nem jelennek meg a képernyőn.
- A tévé beállításaitól függően előfordulhat, hogy a képek nem a képernyő közepén jelennek meg.
- Ha a fényképezőgépet tévéhez csatlakoztatta, fényképeket vagy videókat akkor is fel tud venni.

Fájlok megtekintése HDTV-n

- 1 Válassza ki az Ön országában használt videojel-formátumot. (108. oldal).
- 2 Fényképezés vagy Lejátszás módban válassza ki a **[MENU] → Beállítás 3 (⚙️₃) → HDMI Size (HDMI méret)** elemet → majd válasszon egy opciót.
- 3 Egy HDMI kábel segítségével csatlakoztassa a fényképezőt egy HDTV-hez.



Amennyiben A/V és HDMI kábelek egyidőben vannak csatlakoztatva, a készülék a HDMI kábelt tekinti elsődlegesnek. A jobb használat érdekében javasolt az A/V kábel eltávolítása.



- 4 Győződjön meg róla, hogy a HDTV és a fényképező be van-e kapcsolva, majd válassza ki a TV-n a HDMI üzemmódot.
 - A HDTV képernyő megjeleníti a fényképező képernyőjén látható képet.

- 5 A kamera vázán található gombok segítségével tekintse meg a videókat és a képeket.



- HDMI kábel használata esetén a fényképezőt Anynet+(CEC) módszerrel csatlakoztathatja a HDTV-hez. Az Anynet+(CEC) funkció lehetővé teszi a csatlakoztatott eszközök irányítását a TV távirányítója segítségével, ha Samsung HDTV-t és A/V eszközt csatlakoztatott össze.
- Olyan HDTV esetén, mely támogatja az Anynet+(CEC) funkciót, a külső eszköz csatlakoztatásakor a HDTV automatikusan bekapcsol, így azt nem kell külön bekapcsolnia.
- Ha a fényképezőt HDMI kábellel egy HDTV-hez csatlakoztatja, a képek és videók rögzítése nem lehetséges.
- Ha a fényképezőgépet HDTV-hez csatlakoztatta, néhány lejátszási funkció nem lesz használható.

Fájlok átvitele a számítógépre

Windows-felhasználók részére

Fájlok átvitele a fényképezőgépet a számítógéppel összekapcsolva.

Programok telepítése

Hardver- és szoftverkövetelmények

Elem	Követelmények
Processzor (CPU)	Intel Pentium 4 3.2 GHz vagy jobb
Memória (RAM)	1 GB vagy több (2 GB vagy több ajánlott)
Operációs rendszer	Windows XP SP2/Vista/7
Merevlemezhely	250 MB vagy több (1 GB vagy több ajánlott)
Egyebek	<ul style="list-style-type: none">• USB port• CD-ROM-meghajtó• 1024 x 768 képpont felbontású, 16 bit színmélységű színes kijelző vagy annak megfelelő monitor (32 bit színmélység ajánlott)• Microsoft Direct X 9.0c vagy újabb



- Előfordulhat, hogy az Intelli-studio egyes számítógépeken nem működik megfelelően, noha a számítógép megfelel a követelményeknek.
- Ha a számítógép nem felel meg a követelményeknek, előfordulhat, hogy nem játssza le megfelelően a videókat, vagy hosszabb ideig tart a videók szerkesztése.
- Program használatbavétele előtt telepítse a DirectX 9.0c vagy újabb verzióját.
- A fényképezőgép cserélhető lemezként történő használatához Windows XP/Vista/7 vagy Mac OS 10,4 vagy ezeknél újabb operációs rendszere van szükség.



- A felhasználó által összeállított számítógép, illetve nem támogatott számítógép vagy operációs rendszer használata a jótállás elvesztésével járhat.
- Elképzelhető, hogy a programok a 64 bites Windows XP, Vista 64 és Windows 7 operációs rendszer alatt nem működnek megfelelően.

A CD-n lévő programok

Program	Rendeltetés
Intelli-studio	Fénykép- és videószerkesztő.
Samsung RAW Converter	RAW fájlok konvertálása a kívánt fájlformátumba.

- 1 Helyezze be a telepítő CD-t a CD-ROM-meghajtóba.
- 2 Ekkor megjelenik a telepítő képernyő. A telepítés megkezdéséhez kattintson a **Samsung Digital Camera Installer** gombra.



- 3 Válassza ki a telepítendő programokat, majd kövesse a képernyőn megjelenő utasításokat.
- 4 A telepítés befejezéséhez és a számítógép újraindításához kattintson a **Kilépés** gombra.

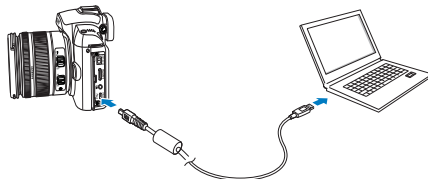
Fájlok átvitele a számítógépre

Miután csatlakoztatta a számítógéphez, az cserélhető meghajtóként ismeri fel a fényképezőgépet.

- 1 Csatlakoztassa a fényképezőgépet a számítógéphez az USB kábel segítségével.



A kábel megfelelő csatlakozó porttal ellátott végét csatlakoztassa a fényképezőgéphez. A fordított irányú csatlakoztatás a fájl sérülését okozhatja. A gyártó semmilyen adatvesztésért nem vállal felelősséget.




- 2 Kapcsolja be a fényképezőgépet.
 - A felugró ablakban válassza ki a **Számítógép** elemet.
- 3 A számítógépen válassza ki a **My Computer (Sajátgép)** → **Cserélhető lemez** → **DCIM** → **"XXXPHOTO,"** vagy válassza ki az **"XXX_MMDD"** mappát.
- 4 Válassza ki a kívánt fájlokat, és húzza át vagy mentse őket a számítógépre.



- Amennyiben a Mappa Típusa Dátumra van állítva, a mappa neve a következőként jelenik meg: "XXX_MMDD."
- Például, ha a képet január 1-én készítette, a mappa neve a következő lesz: "101_0101."

A fényképezőgép leválasztása (Windows XP)

Windows 2000/Vista alatt is ugyanígy kell leválasztani az USB-kábelt.

- 1 Ha a fényképezőgépen villog az állapotjelző LED, az azt jelenti, hogy adatforgalom van folyamatban. Kérjük, várja meg, míg az állapotjelző LED villogása befejeződik.
- 2 Kattintson a számítógép képernyőjének jobb alsó sarkában lévő rendszertálcán a  ikonra.



- 3 Kattintson a felugró üzenetre.
- 4 Húzza ki az USB-kábelt.

Macintosh felhasználók részére

Ha Macintosh számítógéphez csatlakoztatja a fényképezőgépet, a számítógép automatikusan felismeri a készüléket. A fájlokat közvetlenül, bármiféle program telepítése nélkül átviheti a fényképezőgépről a számítógépre.



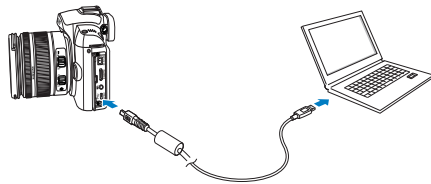
- A fényképezőgép a Mac OS operációs rendszer 10.4 vagy magasabb verziószámú változataival használható.

- 1 Csatlakoztassa a fényképezőgépet a Macintosh számítógéphez az USB-kábellel.



USB kábel használata esetén győződjön meg róla, hogy a kábel megfelelő vége kerüljön a fényképezőbe és az USB portba.

- A fordított irányú csatlakoztatás a fájlok sérülését okozhatja. A gyártó semmilyen adatvesztésért nem vállal felelősséget.
- Kérjük, kizárólag a SAMSUNG által forgalmazott kiegészítőket használja. A gyártó nem vállal felelősséget a más gyártó által gyártott termék használata miatt bekövetkező adatvesztésért vagy sérülésért.



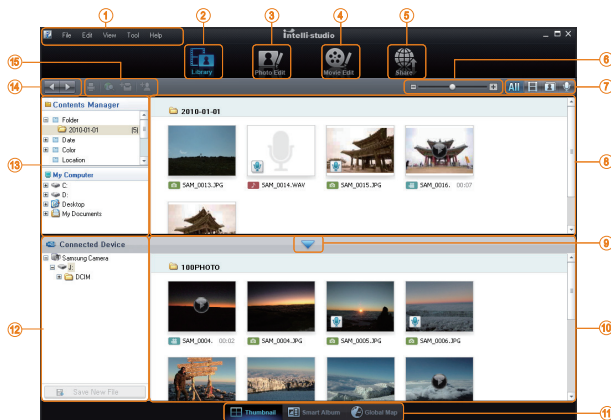
- 2 Kapcsolja be a fényképezőgépet.
 - A felugró ablakban válassza ki a **Számítógép** elemet.
- 3 Kattintson duplán a cserélhető lemez ikonra.
- 4 Másolja át a fényképeket vagy videókat a számítógépre.

Az Intelli-studio használata

Miután fellelőpítette számítógépére az Intelli-studio programot, az Intelli-studio a fényképezőgép csatlakoztatásakor automatikusan elindul. Ha az Intelli-studio nem indul el automatikusan a fényképezőgép csatlakoztatásakor, kattintson kétszer a Windows asztalon található Intellistudio ikonra. Az Intelli-studio lehetővé teszi, hogy visszajátsszon és szerkesztesse különböző tartalmakat. Webhelyekre (például a Flickr vagy a YouTube webhelyre) is feltölthet vele fájlokat. A részleteket válassza a **[Menu → Help]**.



- A fájlok nem szerkeszthetők közvetlenül a fényképezőgépen. Szerkesztés előtt másolja át a fájlokat a számítógép valamelyik mappájába.
- A számítógépen lévő fájlok nem másolhatók át a fényképezőgépre.
- Az Intelli-studio a következő fájlformátumokat támogatja:
 - Video: AVI(MJPEG), MP4 (Video: H.264, Audio: AAC), WMV (WMV 7/8/9)
 - Fénykép: JPG, GIF, BMP, PNG, TIFF

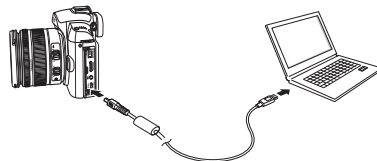


Icon	Description
1	Menük megnyitása
2	A kiválasztott mappában lévő fényképek megjelenítése
3	Váltás Fényképszerkesztés üzemmódra
4	Váltás Videószerkesztés üzemmódra
5	Váltás Megosztás üzemmódra (a fájlokat elküldheti e-mailben, vagy feltöltheti webhelyekre, például a Flickr vagy a YouTube webhelyre)
6	A listán szereplő bélyegképek nagyítása vagy kicsinyítése
7	Válasszon ki egy fájltípust
8	A kiválasztott mappában lévő fájlok megtekintése a számítógépen
9	A csatlakoztatott fényképezőgép fájljainak megjelenítése vagy elrejtése
10	A kiválasztott mappában lévő fájlok megtekintése a
11	Fájlok megtekintése miniatűrként, Intelligens albumban vagy térképen
12	Tallózás a számítógéphez kapcsolt eszközön található mappákban
13	Tallózás a számítógépen található mappákban
14	Áthelyezés az előző vagy a következő mappába
15	Fájlok nyomtatása, fájlok megtekintése térképen, fájlok tárolása a Saját mappában vagy arcok megjegyzetése

Fájltvitel az Intelli-studio segítségével

Amikor a fényképezőgépet USB-kábellel a számítógéphez csatlakoztatja, automatikusan elindul az Intelli-studio program.

- 1 Csatlakoztassa a fényképezőgépet a számítógéphez az USB-kábel segítségével.



- 2 Kapcsolja be a fényképezőgépet.

- A számítógép automatikusan felismeri a fényképezőgépet.



Ha a fényképezőgépnek nem sikerül csatlakoznia, megjelenik egy felugró ablak. Válassza a Számítógép lehetőséget.

- 3 Válasszon ki egy mappát a számítógépen a fájlok mentéséhez.

- Ha a fényképezőgépen nincs új fájl, az új fájl mentésére szolgáló előugró ablak nem jelenik meg.

- 4 Válassza az Igen

- Az új fájlokat a rendszer a számítógépre menti.



Windows Vista rendszeren válassza az AutoPlay (Automatikus lejátszás) ablakban a **Run Installer.exe** (Az iStudio.exe futtatása) lehetőséget.

A Samsung RAW Converter használata

A Samsung RAW Converter segítségével RAW fájlokat hozhat létre, miután tetszés szerint átszerkesztette őket. A Raw fájlokhoz hasonlóan a JPEG vagy TIFF fájlokat is szerkesztheti. A szoftver kizárólag Windows XP, Vista és 7 rendszerekkel kompatibilis.

A program elindításához kattintson a [Start → All Programs (Összes program) → Samsung RAW Converter → Samsung RAW Converter] elemre.

■ RAW fájlok létrehozása



• A képszerkesztési funkció listája:

① Menüsáv

② Képszerkesztő eszközök

[Expozíció kompenzáció] : Korrigálja az expozíciós értékeket.

[Fehéregyensúly] : Beállítja a fehéregyensúly értékét.

[Kiemelés] : Beállítja a kép kiemelését.

[Tónus] : Módosítja a színtónusokat.

[Élesség/ Zajcsökkentés] : Beállítja az élességet.

[Fejlesztés] : A végső kép az előnézeten megtekinthető.

③ Erős fény vezérlő

Beállítja a kiválasztott kép telítettségét és erős fényeit.

④ Hisztogram

Megjeleníti a kiválasztott kép színrétegeit.

⑤ Előnézet ablak

Megjeleníti a kiválasztott képet.



- További információért tekintse meg a Samsung RAW Converter [Súgó] menüjét.
- A Samsung Converter program Macintosh változatát letöltheti a Samsung weboldaláról.

Az expozíciós érték kiigazítása

A Samsung RAW Converter legfontosabb tulajdonsága, hogy megtartja a kép legjobb minőségét, miközben ön a RAW fájlokat szerkesztheti.

A fényerő és a kontraszt módosítása után még mindig kaphatja ugyanazt az eredményt, mindegy, hogy melyiket választotta ki először. A következő képek bemutatják, hogy a Samsung RAW Converter segítségével hogyan tudja módosítani a kép expozícióját.

A képen látható menü opció segítségével állíthatja be az expozíciót.



Menü opció az expozíció beállításához

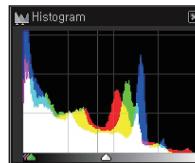


▲ Eredeti kép
P üzemmód,
Rekesznyílás: $f = 8$,
Zársebesség: 1/15mp,
ISO = 100

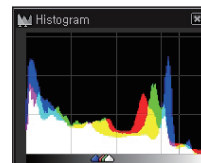


▲ A módosított kép az expozíció korrekciója után.

A módosított eredményeket a histogram ablakban tekintheti meg, ahogy a képeken is látható:



▲ Eredeti kép

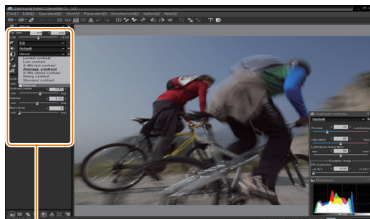


▲ A módosított kép az expozíció korrekciója után.

A JPEG/TIFF fájlok kezelése úgy, ahogy RAW fájlokat kezel

A Samsung RAW Converter segítségével úgy kezelheti a JPEG/TIFF fájlokat, mintha RAW fájlokat szerkesztené. Beállíthatja a fehéregyensúlyt, az élességet, és a zajcsökkentés funkció is elérhető. A következő képek bemutatják, hogy a Samsung RAW Converter segítségével hogyan módosult a TIFF kép kontrasztja.

A képen látható menü opció segítségével állíthatja be az kontrasztot.



Menü opció a kontraszt beállításához



▲ Eredeti kép P üzemmód,
Rekesznyílás: f = 8,
Zársebesség: 1/15mp,
ISO = 100

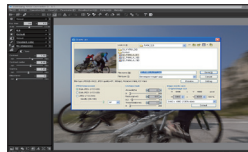


▲ A módosított kép az
expozíció korrekciója után.

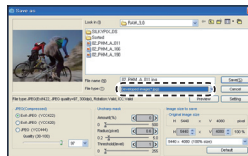
A RAW fájlok JPEG vagy TIFF formátumba mentése

A Samsung RAW Converter segítségével a RAW fájlokat JPEG vagy TIFF formátumban is elmentheti.

1. Válassza ki a képet, melyet szerkeszteni kíván, majd válassza ki a [Fájl(F)] → [Fejlesztés...] elemet.



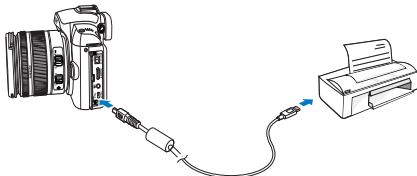
2. Válassza ki a fájltypust, mely JPEG vagy TIFF lehet, majd kattintson a [Mentés(S)] elemre.
- A kiválasztott kép JPEG vagy TIFF formátumban kerül elmentésre.



Fényképek nyomtatása fényképnymotatóval (PictBridge)

Fényképek nyomtatása PictBridge-kompatibilis nyomtatóval a fényképezőgépet közvetlenül a nyomtatóhoz csatlakoztatva.

- 1 Csatlakoztassa a fényképezőgépet USB-kábellel a bekapcsolt nyomtatóhoz.



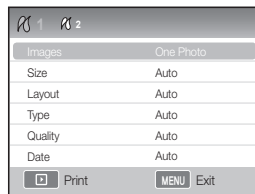
- 2 Kapcsolja be a fényképezőgépet.
 - A felugró ablakban válassza ki a **Nyomtatót**.



Ha a nyomtatóban van háttértároló eszköz, a beállítási menüben állítsa az USB-üzemmódot **Nyomtató** állásba

- 3 Egy kép kiválasztásához nyomja meg a [◀▶] gombot.
 - A nyomtatási beállítások megadásához nyomja meg [MENU] gombot.
- 4 A nyomtatáshoz nyomja le a [OK] gombot.

A nyomtatási beállítások megadása



Images (Képek)	Adja meg, hogy az aktuális képet vagy képeket szeretné-e kinyomtatni.
Size (Méret)	A nyomtatási méret megadása.
Layout (Elrendezés)	Bélyegképek nyomtatási elrendezésének megadása.
Type (Típus)	A kívánt papírtípust megadása.
Quality (Minőség)	A kívánt nyomtatási minőség megadása.
Date (Dátum)	Annak megadása, hogy szeretné-e a képre nyomtatni a dátumot.
File Name (Fájlnév)	Annak megadása, hogy szeretné-e a képre nyomtatni a fájlnévet.
File Name (Fájlnév)	Az alapértelmezett nyomtatási beállítások visszaállítása.



Egyes beállításokat bizonyos nyomtatók nem támogatnak.

A fényképezőgép beállítási menüje

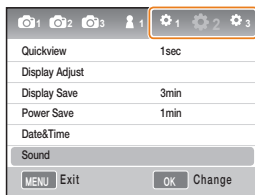
A beállítás menü segítségével a kamera környezete a kívánt állapotra állítható.

A fényképezőgép beállítási menüje 104

A fényképezőgép beállítási menüje

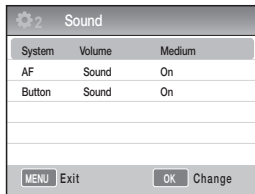
A beállítás menü segítségével a kamera környezetbe a kívánt állapotra állítható.

- 1 Fényképezési vagy lejátszás üzemmódban nyomja meg a **[MENU]** gombot.
- 2 Válassza ki a kívánt beállítási menüpontot



Beállítási menü elemei

- 3 Válassza ki a kívánt elemet



- 4 Az előző üzemmódba való visszatéréshez nyomja meg a **[MENU]** gombot.

104



Hang

* Alapértelmezett érték

System volume (Rendszer hangereje)	A felhasználó beállíthatja a készülék használata közben megszólaló hangokat. (Off, Low, Medium* , High (Ki, Halk, Közepes*, Hangos))
AF Sound (AF hang)	A hang beállítható, ha AF üzemmódot használ. (Off (Ki), On* (Be*))
Operating sound (Működési hang)	Beállítható a fényképező működési hangja. (Off (Ki), On* (Be*))

105


Kijelző

* Alapértelmezett érték

Language (Nyelv)	Válassza ki, hogy milyen nyelven jelenjen meg a kijelző.
Display Adjust (Kijelző beállítása)	Ez az opció lehetővé teszi a kijelző fényerejének, az automatikus fényerőnek és a színek beállítását. Display Brightness (Kijelző fényereje): Attól függően, hogy a felhasználó a képernyőt vagy a nézetkeresőt használja, a [▲/▼] gombok segítségével beállíthatja a kijelző fényerejét. Auto Brightness (Automatikus fényerő): A kijelző fényerejének beállítása. Display Color (Szín): Attól függően, hogy a felhasználó a képernyőt vagy a nézetkeresőt használja, a [▲/▼/◀/▶] gombok segítségével beállíthatja a színeket.
Display Save (Kijelző kikapcsolása)	A funkció lehetővé teszi a kijelző automatikus kikapcsolási idejének beállítását. (Off, 0.5min*, 1min, 3min, 5min, 10min (Ki, 0,5 perc*, 1 perc, 3 perc, 5 perc, 10 perc))
Quickview (Gyorsnézet)	A funkció lehetővé teszi a gyorsnézet idejének beállítását (a kép megtekintése közvetlenül a képkészítés után). (Off, 1sec*, 3sec, 5sec, Hold (Ki, 1mp*, 3mp, 5mp, Tartás))

Normál beállítás 1 (⚙️)



* Alapértelmezett érték

<p>Format (Formázás)</p>	<p>A funkció formattálja a memóriakártyát (minden fájlt letöröl, ideértve a védett fájlokat is). (Yes (Igen), No (Nem)*)</p> <p> Hiba történet, ha a memóriakártyát egy másik márkájú fényképezőgéppel, kártyaolvasóval vagy számítógéppel formázza meg. Kérjük, a memóriakártya formázása után, vegye ki a fényképezőgépből.</p>
<p>Reset (Visszaállítás)</p>	<p>Visszaállítja a beállítás menüt és a fényképezési opciókat a gyári beállításokra. (A dátum, idő, nyelv, and videó kimeneti értékek megmaradnak.) (Yes (Igen), No (Nem)*)</p>
<p>File Name (Fájlnév)</p>	<p>Beállítja a fájlnév elnevezési módot. Standard* : SAM_XXXX.JPG(sRGB)/_SAMXXXX.JPG(Adobe RGB) Date (Dátum) : MMDDXXXX.JPG(sRGB)/_MDDXXXX.JPG(Adobe RGB, Jan. ~ Sep.)/_ADDXXXX.JPG(Adobe RGB, az A jelenti az októbert, a B a Novembert, a C a Decembert) Például, ha a kép Jan 1-én, sRGB üzemmódban készül, akkor a kép neve a következő lesz: "0101xxxx.jpg".</p>
<p>File Number (Fájlok számozása)</p>	<p>Beállítja a fájlok számozásának módját. (Series* (Sorozat*), Reset (Visszaállítás))</p> <ul style="list-style-type: none"> Első alkalommal a képek mentési mappájának neve 100PHOTO és a fájlnév SAM_1001 (sRGB színtér használata esetén). Új kép készítésekor a fájlnévek számozása mindig eggyel növekedik a következő tartományban: SAM_0001~ SAM_9999. A mappák számozása mindig eggyel növekedik a következő tartományban: 100PHOTO ~999PHOTO. Az egy mappában tárolható fájlok maximális száma 999. A fájlnévek kiosztása a DCF (Design rule for Camera File system - Digitális szabály fényképezőgép-fájrendszerhez) alapján történik. Ha a fájl nevét tetszőlegesen adja meg, elképzelhető, hogy nem lehet megjelenítenie a fényképezőgépen.
<p>Folder Type (Mappa típusa)</p>	<p>Megadja a mappa típusát. Standard* : XXXPHOTO Date (Dátum) : XXX_MMDD</p>

106



Normál beállítás 2(⚙️₂)

* Alapértelmezett érték

<p>Power Save (Energiatekarékos üzemmód)</p>	<p>Amennyiben a fényképező egy ideje nincs használatban, a funkció automatikusan kikapcsolja azt. (0.5 min(0,5 perc), 1min(1 perc)*, 3min(3 perc), 5min(5 perc), 10min(10 perc), 30min(30 perc))</p> <p> • A megadott lekapcsolási idő az akkumulátor cseréje után is megmarad. • A funkció nem működik, ha a fényképezőgépet egy számítógéphez, TV-hez vagy nyomtatóhoz csatlakoztatta, illetve ha diavetítést vagy videó játszik le.</p>
<p>Date & Time (Dátum és idő)</p>	<p>A dátum és az idő beállítása. (Type (Típus), Date (Dátum), Time Zone (Időzóna), Time (Idő), Imprint (Dátumozás))</p> <p> • A lejátszott kép jobb alsó sarkában kizárólag a dátum látható. • Kép nyomtatásakor bizonyos gyártóktól származó és modellű nyomtatóknál a dátum nem jelenik meg megfelelően.</p>

Normál beállítás 3(⚙️₃)

* Alapértelmezett érték

<p>Display Select (Képernyő kiválasztása)</p>	<p>Auto Select (Automatikus kiválasztás)* : Váltás a Főképernyő és az EVF között a szemérzékkelő segítségével Main Display(Főképernyő) : A kép csak a Főképernyőn tekinthető meg EVF : A kép csak az EVF-en keresztül tekinthető meg</p>
<p>Video Out (Videó kimenet)</p>	<p>A fényképezőgép külső eszközhöz (pl. monitor vagy TV) történő csatlakoztatása esetén az országnak megfelelő kimeneti jelet válasszon meg. NTSC*: Amerikai Egyesült Államok, Kanada, Japán, Korea, Tajvan, Mexikó stb. PAL (csak a BDGHI rendszert ismeri a készülék): Ausztrália, Ausztria, Belgium, Kína, Hollandia, Finnország, Németország, Anglia, Olaszország, Kuvait, Malajzia, Új-Zéland, Szingapúr, Spanyolország, Svédország, Svájc, Thaiföld, Norvégia stb.</p>
<p>Anynet+ (HDMI-CEC)</p>	<p>Ha a készüléket olyan HDTV-hez csatlakoztatja, ami támogatja az Anynet+ (HDMI-CEC) funkciót, a fényképezőgép lejátszás funkcióját a TV távirányítójával is szabályozhatja (91. oldal.) On (Be) * : A fényképezőgép kamera funkciója a TV távirányítójával is vezérelhető. Off (Ki) : A fényképezőgép kamera funkciója a TV távirányítójával NEM vezérelhető.</p>
<p>HDMI Size (HDMI-méret)</p>	<p>HDMI kábel használata esetén módosíthatja a HDTV felbontását. (NTCS esetén : Auto*, 1080i, 720p, 480p) PAL esetén : Auto*, 1080i, 720p, 576p)  Amennyiben a csatlakoztatott HDTV nem támogatja a kiválasztott felbontást, akkor egy szinttel lejjebb állítja azt.</p>
<p>Firmware Update (Firmware frissítése)</p>	<p>Ez a funkció mutatja meg a készülék és az objektív verziószámát és ez frissíti a firmwaret. Body Firmware (Készülék firmware): Az frissíti a fényképezőgép firmware-ét. Lens Firmware (Objektív firmware): Az frissíti az objektív firmware-ét.  <ul style="list-style-type: none"> A firmware frissítéséhez letöltheti azt a www.samsungimaging.com weboldalakról. A Firmware frissítés nem végezhető el olyan akkumulátorral, ami nincs teljesen feltöltve. Kérjük, a firmware frissítést csak teljesen feltöltött akkumulátorral, vagy adapterrel (opcionális) kísérelje meg. A firmware frissítése után, a felhasználó testre szabott opciói visszaállnak az alapértelmezett értékekre. (A dátum, idő, nyelv, and videó kimeneti értékek megmaradnak.) </p>

108

Függelék

A hibaüzenetek és műszaki adatok ismertetése és karbantartási tanácsok.

Hibaüzenetek	110
A fényképező karbantartása	111
Szervizbe adás előtt	115
A fényképezőgép műszaki adatai	118
Az objektív műszaki adatai	122
Tartozékok (opcionálisak).....	123
Index	125

Hibaüzenetek

Amikor a következő hibaüzenetek valamelyike jelenik meg, próbálja orvosolni a problémát az alább leírtak szerint.

Hibaüzenet	Javasolt elhárítási mód
Card Error (Kártyahiba)	<ul style="list-style-type: none">• Kapcsolja ki, majd újra be a fényképezőgépet.• Vegye ki a memóriakártyát, majd helyezze be újból.• Formázza a memóriakártyát. (106. oldal)
Card Locked (A kártya zárolva van)	Oldja fel a kártya védelmét.
DCF Full Error (DCF-hiba)	A fájlnemek nem felelnek meg a DCF szabványnak. Helyezze át a fájlokat a memóriakártyáról a számítógépre, majd formázza a kártyát. (106. oldal).
File Error (Fájlhiba)	Törölje a sérült fájlt, vagy keressen fel egy szervizt.
Low Battery (Lemerülőben az akkumulátor)	Helyezzen be feltöltött akkumulátort, vagy töltsen fel a készülékben lévőket.
Memory Full (Megtelt a memória)	Törölje a szükségtelen fájlokat, vagy helyezzen be új memóriakártyát.
No Image File (Nincs képfájl)	Készítsen fényképeket, vagy helyezzen be olyan memóriakártyát, amelyen vannak fényképek.
Check the lens. (Ellenőrizze a lencsét.)	Ellenőrizze, hogy nem maradt-e por és idegen anyag a lencse érintkezői és a lencsefoglat között. Amennyiben port vagy idegen anyagot talál, távolítsa el. Kérjük, kerülje el, hogy por, vagy idegen anyagok kerüljenek a fényképezőgépbe.
Error 00	Kapcsolja le a fényképezőgépet, távolítsa el, majd helyezze vissza az objektívet.
Error 01/02	Kapcsolja ki a fényképezőgépet, távolítsa el az akkumulátort, majd helyezze ismét vissza.

A fényképező karbantartása

A fényképezőgép tisztítása

A fényképezőgép objektívje és kijelzője

Kézi pumpával fújja le a port, majd óvatosan törölje le az objektívét és a kijelzőt puha ruhával. Ha porszemek maradnak bármelyiken, cseppentsen lencsetisztító folyadékot egy törülköpírra, és törölje le óvatosan az objektívét vagy a kijelzőt.

A képzékelőbe került por ismertetése

A különféle fényképezési viszonyoktól függően por jelenhet meg a képeken, mivel a képzékelő a külső környezetnek van kitéve. Ez nem a termék hibáját jelenti, a por a mindennapi használat következtében is megjelenhet. Ebben az esetben kérjük, lépjen kapcsolatba a szervizzel. Fúvóka használata esetén ne nyomja be a fúvókát az objektív nyílásaiba, mert ez a fényképezőgép meghibásodását okozhatja.

A fényképezőgép váza

Törölje át puha, száraz ruhával.

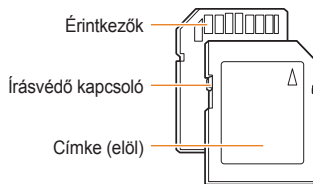


Soha ne használjon benzint, higítót vagy alkoholt a készülék tisztítására. Ezek károsíthatják a fényképezőgépet, vagy hibás működéséhez vezethetnek.

A memóriakártyák ismertetése

Használható memóriakártyák

A fényképezőgépben SD (Secure Digital) és SDHC (Secure Digital High Capacity) memóriakártyákat használhat.



SD és SDHC kártyákon az írsvédő kapcsolóval megakadályozhatja a fájlok törlését. Az írsvédettételhez tolja a kapcsolót lefelé, az írsvédelem feloldásához felfelé. Amikor fényképez, oldja az írsvédelmet.

A memóriakártya kapacitása

A memóriakártya kapacitása a fényképezett témától és a felvételi körülményektől függően eltérő. Az 1 GB-os kártya kapacitása a következő:

Méret	Super Fine (Extrafinom)	Fine (Finom)	Normal (Normál)	RAW	RAW+SF	RAW+F	RAW+N
14M (3:2)	142	278	408	35	28	31	32
10M (3:2)	197	382	724	-	32	34	36
6M (3:2)	322	615	1128	-	36	38	39
2M (3:2)	738	1334	2238	-	41	42	43
12M (16:9)	168	328	630	-	30	33	35
8M (16:9)	234	454	860	-	34	36	37
5M (16:9)	381	727	1334	-	38	39	40
2M (16:9)	872	1573	2638	-	42	43	43
Burst (Sorozatfelvétel)	1201	2092	3320	-	-	-	-

Méret	HQ	Normal (Normál)
1280 (16:9)	Kb. 15 perc	Kb. 22 perc
*Videók (30fps)	Kb. 44 perc	Kb. 66 perc
320 (4:3)	Kb. 145 perc	Kb. 210 perc

* A rögzíthető idő a zoomolástól függően változhat. A teljes felvételi idő meghatározásához több videót vettünk fel egymás után.

Az akkumulátor ismertetése

Kizárólag a Samsung által jóváhagyott akkumulátort használjon.

Az akkumulátor műszaki adatai

Üzem mód	BP1310
Típus	Lítium-ion akkumulátor
Cellakapacitás	1 300 mAh
Feszültség	7,4 V
Töltési idő (ha a fényképezőgép ki van kapcsolva)	Kb. 150 min

Az akkumulátor élettartama

Fényképezési idő	Fényképek száma
Fényképek	Kb. 200 min/Kb. 400 fénykép
Videók	Kb. 130 min

- A fenti értékeket a Samsung-szabvány szerint mértük, és a használati módtól függően az Ön által tapasztalt értékek ettől eltérhetnek.
- A felvételi idő a fényképezési környezet és a fényképezési intervallum függvényében változhat.
- A teljes felvételi idő meghatározásához több videót vettünk fel egymás után.

Néhány szó az akkumulátor töltéséről

- Ha a töltésszelző LED nem világít, ellenőrizze, hogy megfelelően helyezte-e be az akkumulátort.
- Ha a töltésszelző LED pirosan villog, vagy ha nem világít, csatlakoztassa újra a kábelt, vagy vegye ki az akkumulátort, majd helyezze vissza.
- Ha meleg akkumulátort tölt, a töltésszelző LED narancssárga színre válthat. A töltés ilyenkor az akkumulátor lehűlése után kezdődik el.

Akkumulátor használata esetén, kérjük tartsa szemelőtt a következő irányelveket.

- Az utasítások figyelmen kívül hagyása hőt termelhet, illetve tüzet vagy robbanást okozhat.
- ha úgy látja, hogy az akkumulátor eldeformálódott, lépjen kapcsolatba egy szervizzel.
- Ez fizikai veszélyeket hordoz magában.
- Csak a javasolt töltővel használja.
- A készüléket ne tegye közel a tűzhöz.
- A készüléket ne tegye mikrohullámú sütőbe.
- Nyáron ne hagyja a készüléket az autóban.
- Ne tegye a készüléket meleg vagy magas páratartalmú helyre.
- Ne használja a készüléket hosszú ideig szőnyegen, ágyneműn vagy elektromos matracon.
- Ne hagyja bekapcsolva a készüléket olyan helyen, ahol nincs légáramlás.
- Óvatosan bánjon az akkumulátor nyílásával, ne hagyja, hogy olyan tárgyak kerüljenek érintkezésbe vele, mint pl. nyaklánc, érme, kulcs, óra, stb.
- Csak eredeti, a gyártó által ajánlott Lithium-ion csereakkumulátort használjon.
- Egy éles tű segítségével ne kísérelje meg szétszedni

vagy perforálni a készüléket.

- Ne alkalmazzon nagy nyomást a készüléken.
- Ne hagyja, hogy a készülék nagy magasságokból leessen, és ne rázza meg a terméket.
- Ne tegye ki a készüléket nagy, 60°C(140°F) feletti hőmérsékletnek.
- Ne tegye ki a készüléket víznek vagy magas páratartalomnak.
- Az akkumulátor sugárzó hőtől, mint pl. napfény vagy tűz, védve tartandó.

Leselejtezési irányelvek


- Kövesse az erre vonatkozó utasításokat, és megfelelően dobja ki az akkumulátort.
- Az akkumulátort tilos tűzben megsemmisíteni.
- A leselejtezési utasítások országtól és speciális régióktól függően változhatnak.
- Kérjük, tartsa be a megadott leselejtezési utasításokat.

Akkumulátor feltöltési irányelvek.

- A felhasználói kézikönyvben ismertetett módszertől eltérően ne próbálja meg feltölteni a készüléket. Ez tüzet vagy robbanást okozhat.

Szervizbe adás előtt

Ha a fényképezőgép nem működik megfelelően, végezze el az alábbi hibakeresési műveleteket, mielőtt szakemberhez fordulna. Ha a probléma a hibakeresés végrehajtása után is fennáll, forduljon a helyi márkakereskedőhöz vagy szakszervizhez.

Jelenség	Javasolt elhárítási mód
Nem lehet bekapcsolni a fényképezőgépet.	<ul style="list-style-type: none">Ellenőrizze, hogy van-e benne akkumulátor.Ellenőrizze, hogy helyesen van-e a készülékben az akkumulátor.Töltse fel az akkumulátort.
Hirtelen megszűnik a tápfeszültség.	<ul style="list-style-type: none">Töltse fel az akkumulátort.Lehet, hogy a fényképezőgép energiatakarékos üzemmódban van. (107. oldal).A fényképezőgép automatikusan lekapcsol a magas hőmérséklet okozta esetleges meghibásodások megelőzése érdekében.
Gyorsan lemerül az akkumulátor.	<ul style="list-style-type: none">Lehet, hogy ennek oka a túl alacsony (0 °C alatti) hőmérséklet. Tartsa melegen az akkumulátort, például a zsebében.A vakuhasználat és a videofelvétel gyorsan lemeríti az akkumulátort. Töltse fel újra, ha szükséges.Az akkumulátor tartozéknak minősül, amelyet egy idő után cserélni kell. Ha rendszeresen gyorsan lemerül, szerezzen be újat.
Nem lehet fényképezni.	<ul style="list-style-type: none">Nincs több hely a memóriakártyán. Törölje a szükségtelen fájlokat, vagy helyezzen be új memóriakártyát.Formázza a memóriakártyát. (106. oldal).Hibás a memóriakártya. Szerezzen be újat.Írásvédetté van téve a memóriakártya. Oldja fel a kártya védelmét (112. oldal).Ellenőrizze, hogy be van-e kapcsolva a fényképezőgép.Töltse fel az akkumulátort.Ellenőrizze, hogy helyesen van-e a készülékben az akkumulátor.Az AF prioritás funkció használata esetén a megfelelő fókusz beállítása nélkül nem készíthet képet. Kapcsolja ki az AF prioritást vagy állítsa be pontosan a fókuszát.
Lefagy a fényképezőgép	Vegye ki az akkumulátort, majd helyezze vissza.
Nem működik a vaku	<ul style="list-style-type: none">Lehet, hogy a vakubeállításoknál a Off (Ki) lehetőség van kiválasztva. (55. oldal) és üzemmódban, illetve némelyik SCENE üzemmódban nem lehet vakut használni.
A vaku váratlanul elvillan	A vaku a statikus elektromosság miatt is elvillanhat. Ez nem a fényképezőgép hibája.

Jelenség	Javasolt elhárítási mód
Helytelen dátum és idő jelenik meg	Állítsa be a dátumot és az időt a Beállítás2 (⚙️ ₂) menüben.
A képernyő vagy a gombok nem működnek.	Vegye ki az akkumulátort, majd helyezze vissza.
Hibás a memóriakártya	A memóriakártyát nem állították alaphelyzetbe. Formázza a kártyát. (106. oldal).
Nem lehet lejátszani a fájlokat	Ha megváltoztatja a fájlnevet, előfordulhat, hogy a fényképezőgép nem tudja lejátszani a fájlt (a fájlnevnék meg kell felelnie a DCF szabványnak). Ha ez a helyzet, játssza le a fájlokat a számítógépen.
Életlen a fénykép	<ul style="list-style-type: none"> Amennyiben a fotóalany a fókuszon kívül van, a fénykép homályos lehet. A fényképezési körülményeknek megfelelően módosítsa a beállításokat. A fényképezés közben a fényképezőgép remeg, a fénykép elmosódott lehet. A fényképezőgép remegésének elkerülése érdekében használjon állványt. Ellenőrizze, hogy tiszta-e a fényképezőgép objektívje. Ha nem, tisztítsa meg. (111. oldal)
A fénykép színei nem azonosak az élőben látottakkal	Ha hibás fehéregyensúly-beállítást ad meg, életszerűtlen színeket kaphat. Válassza a fényforrásnak megfelelő fehéregyensúly-beállítást. (68. oldal)
A fénykép túl világos	<p>A kép túl sok fényt kapott (túlexponált).</p> <ul style="list-style-type: none"> Módosítsa a megvilágítási értékeket. (66. oldal) Állítsa be a rekesznyílás vagy a zársebesség értékét. (41. oldal) Kapcsolja ki a vakut. (55. oldal) Állítsa be az érzékenységet (ISO érték). (59. oldal)
A fénykép túl sötét	<p>A kép túl kevés fényt kapott (alulexponált).</p> <ul style="list-style-type: none"> Módosítsa a megvilágítási értékeket. Állítsa be a rekesznyílás vagy a zársebesség értékét. Kapcsolja be a vakut. Állítsa be az érzékenységet (ISO érték).
A fénykép eltorzult	A nagy látószögű lencse a kép torzulását okozhatja. Ez a nagy látószögű lencse normális tulajdonsága.

Jelenség	Javasolt elhárítási mód
A tévén nem jelennek meg a fényképek	<ul style="list-style-type: none"> • Ellenőrizze, hogy helyen van-e a fényképezőgép a külső monitorhoz csatlakoztatva az A/V és a HDMI kábellel. • Ellenőrizze, hogy vannak-e fényképek a memóriakártyán.
A számítógép nem ismeri fel a fényképezőgépet	<ul style="list-style-type: none"> • Ellenőrizze, hogy helyesen van-e csatlakoztatva az USB-kábel. • Ellenőrizze, hogy be van-e kapcsolva a fényképezőgép. • Ellenőrizze, hogy támogatott operációs rendszert használ-e.
A fájlok átvitele közben a számítógép kikapcsolja a fényképezőgépet	Lehet, hogy a fájlátvitel statikus elektromosság miatt megszakadt. Húzza ki az USB-kábelt, majd csatlakoztassa újra.

A fényképezőgép műszaki adatai

118

Műszaki adatok		
Kép Érzékelő	Típus	CMOS
	Érzékelő mérete	23,4×15,6 mm
	Hasznos képpont	Kb. 14,6 millió képpont (megapixel)
	Összes képpont	Kb. 15,1 millió képpont (megapixel)
Objektív	Színszűrő	RGB elsődleges színszűrő
	Rögzítés	Samsung NX rögzítő
Képstabilizálás	Kompatibilis objektívek	Samsung objektívek
	Típus	Objektívtoltás (objektívtől függ)
Kijelző	Típus	LCD
	Méret	3.0"
	Felbontás	QVGA(320x240) 230k ezer
	Élőkép	Látótér: Kb. 98%
Kereső	Típus	EVF
	Felbontás	QVGA(300x220) 201k ezer képpont
	Látótér	Kb. 98%
	Nagyítás	Kb. 0,83x (APS-C, 50 mm, -1m ⁻¹)
	Eyepoint	Kb. 17mm
	Dioptria-állítás	Kb. -4,0 ~ +1,0m ⁻¹

Műszaki adatok		
Fókuszbeállítás	Típus	Kontraszt AF
	Fókuszpont	Opciók: 1 pontos (szabad választás) Többpontos: Normál 15 pontos, közeli 35 pontos Arcfelismerés: Max. 10 arc
	Üzem módok	Egyszeres AF, Folyamatos AF, MF
	Autofókusz-segédfény	Igen (Zöld LED)
Zár	Típus	Elektronikus vezérlésű, függőlegesen futó, fokális síkú zár
	Záridő	Auto: 1/4000mp. ~ 30 mp. Kézi: 1/4000mp. ~ 30 mp. (1/3 FÉ vagy 1/2 FÉ lépésenként) Égő (Limitidő : 8 perc)
Megvilágítás	Mérőrendszer	TTL 247 (19 x 13) blokk szegmens
		Fénymérés: Többpontos, Középre súlyozott, Szpot
		Mérési tartomány: 0 ~ 18 FÉ (ISO100 30 mm F2.0)
	Helyesbítés	±3 FÉ (1/2 FÉ, 1/3 FÉ lépésenként)
	AE zár	AEL gomb
ISO-értékek	Auto, 100, 200, 400, 800, 1600, 3200 (1 FÉ lépésenként)	

Műszaki adatok		
Felvétel üzemmód	Üzem módok	Egy kép, Folyamatos, Sorozat, Önkioldó, Keret (AE, WB, PW)
	Sorozat	JPEG: 3 kép/mp. max. 10 kép , Sorozatfelvétel üzemmód : 30 kép/mp. max 30 kép RAW: 3 kép/mp., max. 3 kép
	Keret	Automatikus expozíciós keret (\pm 3 FÉ), Fehéregyensúly keret (\pm 3 lépésenként), PictureWizard keret (3-féle üzemmód közül lehet választani)
	Önkioldó	2-30 mp. (1mp. lépés)
	Távvezérlő	Vezetékes: SR9NX01 (opcionális)

Műszaki adatok		
Vaku	Típus	TTL automatikusan felugró vaku
	Üzem módok	Intelligens vaku, Auto, Auto és vörösszem-hatás csökkentés, Derítés, Derítés és vörösszem-hatás csökkentés, 1. zár, 2. zár, KI
	Vezető száma	11 (ISO 100 mellett)
	Lefedési szög	28 mm-es, széles (35 mm-esnek felel meg)
	Szink. Záród	Kevesebb, mint 1/180 mp.
	Vaku kompenzáció	-2 - +2 FÉ (0,5 FÉ lépésenként)
	Külső vaku	Samsung külső vakuk (SEF42A, SEF20A)
	Synchro (Vaku csatlakoztatás)	Vakupapucs
Fehéregyensúly	Üzem módok	Auto, Napfény, Borús, Fluoreszcens (W, N, D), Fehérizzó, Vaku, Egyéni, K(Kézi)
	Mikro korrekció	Sárga / Kék / Zöld /Magenta (\pm 7lépés)
Képvarázsló	Üzem módok	Standard, Élénk, Portré, Tájkép, Erdő, Retro, Hideg, Meleg, Klasszikus, Egyéni (1-3)
	Paraméter	Kontraszt, Élesség, Színtelítettség, Színtónus

A fényképezőgép műszaki adatai

120

Műszaki adatok		
Fényképezés	Üzem módok	Intelligens auto, Program, Zárprioritás AE, Rekeszprioritás AE, Kézi, Éjszakai, Portré, Tájkép, Színhely, Mozi
	Tematikus üzemmód	Modellfotó, Gyermekek, Közeli, Szöveg, Naplemente, Napfelkelte, Ellenfény, Tűzijáték, Vízpart/hó
	Képméret	JPEG (3:2): 14 Mp (4592 x 3056), 10 Mp (3872 x 2592), 6 Mp (3008 x 2000), 2M (1920x1280), 1.4M (1472x976): Kizárólag sorozatfelvétel üzemmód JPEG (16:9): 12M (4592x2584), 8M (3872x2176), 5M (3008x1688), 2M (1920x1080) RAW: 14 Mp (4592 x 3056)
	Minőség	Extrafinom, Finom, Normál
	RAW formátum	SRW
	Szintér	sRGB, Adobe RGB

Műszaki adatok		
Videó	Format (Formázás)	MP4 (H.264)
	Tömörítés	Videó: H.264, hang: AAC
	Videó	Hanggal vagy hang nélkül (választható, felvételi idő: 25 perc)
	Képméret	1280 x 720, 640 x 480, 320 x 240
	Képsebesség	30 kép/mp.
	Hang	Mono hang
	Videószerkesztés	Állóképrögzítés, Vágás
Képlejátszás	Típus	Egy kép, Bélyegképek (3/9/20 kép), Diavetítés, Videó
	Kijelölés figyelmeztetés	Van
	Szerkesztés	Vörösszem eltávolítás, Ellenfény kompenzáció, Fotóstílus kiválasztó, Átméretezés, Forgatás, Arcretusálás, Zajkeltés
	Képstílus választás	Lágy, Élénk, Erdő, Ősz, Kódós, Homályos, Klasszikus,

A fényképezőgép műszaki adatai

121

Műszaki adatok		
Tárolás	Adattároló	Küls memória (Opcionális) : SD kártya (max. garantált 4GB) SDHC kártya (max. garantált 8GB)
	Fájlformátum	RAW (SRW), JPEG (EXIF 2.21), DCF, DPOF 1.1, PictBridge 1.0
	Kapacitás (1GB)	14 Mp: RAW 35 14 Mp: Extrafinom 142, Finom 278, Normál 408 10 Mp: Extrafinom 197, Finom 382, Normál 724 6 Mp: Extrafinom 322, Finom 615, Normál 1128 2 Mp: Extrafinom 738, Finom 1334, Normál 2238 Sorozatfelvétel (1.4M) : Extrafinom 1201, Finom 2092, Normál 3320 12M(W) : Extrafinom 168, Finom 328, Normál 630 8M(W) : Extrafinom 234, Finom 454, Normál 860 5M(W) : Extrafinom 381, Finom 727, Normál 1334 2M(W) : Extrafinom 872, Finom 1573, Normál 2638 Videó: 1280x720 : Jó minőség 15perc., Normál 22perc. 640x480 : Jó minőség 44perc., Normál 66perc. 320x240 : Jó minőség 145perc., Normál 210perc. ※ Az értékek a Samsung előírásai szerint kerültek mérésre

Műszaki adatok				
Közvetlen nyomtatás	PictBridge			
Illesztőfelület	Digitális kimeneti csatlakozó	USB 2.0 (HI-SPEED)		
	Videokimenet	NTSC, PAL (választható) HDMI 1,3: (1080i, 720P, 576P / 480P)		
	Külső kioldó	Igen		
	Egyenfeszültségű tápcsatlakozó	DC 9,0V, 1,5A (100 ~ 240 V)		
Áram-forrás	Típus	Akkumulátor: BP1310 (1300 mAh) Töltő: BC1310 Hálózati adapter: AD9NX01 (opcionális) * A mellékelt akkumulátor fajtája értékesítési régióként eltérő lehet		
		Fizikai jellemzők	Méreték (Sz × M × H)	123 × 87 × 39,8 mm (a fényképezőgép kiálló részzeit nem beleértve)
			Tömeg	345g (akkumulátor és memóriakártya nélkül)
			Üzemi hőmérséklet	0 ~ 40 °C
		Üzemi páratartalom	5 ~ 85%	
Szoftver	Alkalmazás	Intelli-studio, Samsung RAW Converter		

* A műszaki adatok előzetes értesítés nélkül változhatnak

* Valamennyi védjegy a megfelelő tulajdonos tulajdonát képezi

Az objektív műszaki adatai

Objektív neve	SAMSUNG 30 mm F2	SAMSUNG 18-55 mm F3.5-5.6 OIS	SAMSUNG 50-200 mm F4-5.6 ED OIS
Fókusz távolság	30 mm (46,2 mm-nek felel meg a 35 mm-es formátumban)	18 - 55 mm (27,7 - 84,7 mm-nek felel meg a 35 mm-es formátumban)	50 - 200mm (77 - 308mm-nek felel meg a 35 mm-es formátumban)
Lencsetagok és csoportok	5 lencsetag, 5 csoportban (1 Aszfériikus lencse)	12 lencsetag, 9 csoportban (1 aszfériikus lencse)	17 lencsetag, 13 csoportban (2 extra alacsony fényszóródású lencse)
Lefedési	50.2°	75.9° - 28.7°	31.4° - 8.0°
Rekesznyílás	F2 (Min. F22), (lemezek száma: 7 , kör alakú rekeszmembrán)	F3,5 - 5,6 (Min. F22), (lemezek száma: 7 , kör alakú rekeszmembrán)	F4 - 5,6 (Min. F22), (lemezek száma: 7 , kör alakú rekeszmembrán)
Rögzítés típusa	Samsung NX	Samsung NX	Samsung NX
Optikai képstabilizátor	Nem	Igen	Igen
Legkisebb fókusz távolság	0,25m ~ ∞	0,28m ~ ∞	0,98m ~ ∞
Legnagyobb nagyítás	Kb. 0,16X	Kb. 0,22X	Kb. 0,2X
Objektívsapka	Opcionális	Mellékelve	Mellékelve
Szűrőméret	43mm	58mm	52mm
Max. átmérő x hossz	61,5 x 21,5 mm	63 x 65,1mm	70 x 100,5mm
Tömeg	Kb. 85g (védősapka nélkül)	Kb. 198g (védősapka nélkül)	Kb. 417g (védősapka nélkül)
Üzemi hőmérséklet	0 ~ 40°C	0 ~ 40°C	0 ~ 40°C
Üzemi páratartalom	5 ~ 85%	5 ~ 85%	5 ~ 85%



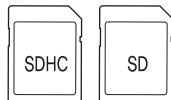
A mellékelt objektív típusonként eltérő lehet.

Tartozékok (opcionálisak)



Objektív

A 30 mm-es, a 18-55 mm-es és az 50-200 mm-es objektívek kizárólag a Samsung Camera NX vázzal használhatók.



Memóriakártya

A fényképezőgép az SD (Secure Digital) és az SDHC (Secure Digital High Capacity) memóriakártyákkal kompatibilis.



A/V-kábel

A fényképezőgép egy A/V kábel segítségével csatlakoztatható külső készülékekhez is.



Távkioldó

Ez a termék minimalizálja a fényképezőgép beremegését, ha állványt használ, vagy ha a képek rögzítésénél alacsony zársebességet használ.



Adapter

A fényképezőgép működéséhez szükséges energiát a konnektorba dugott hálózati adapter segítségével is biztosíthatja.



Csuklósíj

Csuklósíj külön vásárolható.



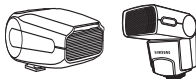
Hordtáska

Hordtáska külön vásárolható.



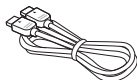
Szűrő

Opcionális szűrők vásárolhatók az objektívekhez.



Vaku

Opcionális vaku (SEF20A és SEF42A) vásárolható a vázhoz.



HDMI-kábel

A jó minőségű, tömörítetlen fényképeket és videókat megtekintheti HDMI-kábelen keresztül is. Ehhez a külön beszerezhető HDMI-kábelt kell használnia.



Akkumulátor

Akkumulátor külön vásárolható.



Az egyes darabok vagy opcionális alkatrészek képei különbözhetnek az Ön termékétől.

Lehetőség van hálózati adapter és távkioldó használatára is (opcionális tételek). Az opcionális tételeket illetően kérjük, tekintse meg a használati útmutatót.

Tárgymutató

125

A

Az expozíció beállítása 5
Az egyes darabok neve és szerepe 14
Állapjelző LED 16
Akkumulátor 18, 115
Az objektív felszerelése/eltávolítása 21
A készülék bekapcsolása 23
Az egyes darabok neve és szerepe 26
Automatikus fókusz 34
Arckép üzemmód 45
A vaku beállításainak változtatása 55
AF prioritás 60
Autofókusz-segédfény 61
Arcfelismerés 64
AE BKT 73
A fényképezési módok változtatása 73
AEL funkció 77
Arcretusálás 88
AF Hang 105
Anynet+ 108
A fényképezőgép karbantartása 111
A fényképezőgép műszaki adatai 121
Az objektív műszaki adatai 127

B

Bulb expozíció 44
Billentyűzetkiosztás 77
Bélyegkép nézet 81
Bélyegkép nyomtatás 90

C

Csuklósíj 22

D

Dioptria beállító tárcsa 16
Diavetítés 84
Dátum és idő 107

E

EV gomb 43
Éjszakai üzemmód 45
Egyszeres AF 61
Ellenfény beállítása 88
Energiatakarékos üzemmód 107
Érzékelő tisztítása 108

F

Fényképezési üzemmód 5
Fotóalany 7
Fn 27
Felhasználói kijelző 29
Fél-zár 31
Felbontás 51
Fókuszálási módok 60
Folyamatos AF 60
Fehéregyensúly 68
Fényképezési módszer 73
Fájltörlés 82
Fájlvédelem 82
Forgatás 87
Fotónyomtató 102
Formázás 106
Fájlok számozása 106
Fájlnév 106
Firmware frissítése 108

Függelék 109

G

Gombhang 105
Gyorsnézet 105

H

Háttér 7
Hang 29
Háttérzaj szűrő 49
Hagyományos TV 91
HDTV 92
HDMI méret 108
Hibaüzenetek 110

I

Íránygombok 5
Ikonok 25
Intelligens Automata üzemmód 38
Időzítő 54
ISO-érzékenység 59
Intelligens tartomány 72
Intelligens album 81
Intelli-studio 97

J

JPEG 101

K

Kompozíció 7
Kicsomagolás 13

Kijelző típusa 28
Képstabilizálás 31
Kézi fókusz 33
Közeli kép 38
Kézi üzemmód 43
Külső vaku 59
Középre súlyozott fénymérés 67
Keretelési beállítások 74
Képvárasztó 75
Képszerkesztés 84
Képstílus 88
Kijelző 108

L

Lejátszás 79

M

Mélységélesség 37
Mélységélesség előnézete 37
Minőség 52
Macintosh felhasználók 96
Mappa típusa 106
Memóriakártya 113

N

Nyomtatási információk 89
Nyelv 105

O

Objektívfedél 16
Objektív 17

Opció/menü kiválasztási mód 26
OIS 35
Ónarckép felismerése 65

P

Program üzemmód 40
P Wiz BKT 73
PictBridge 102

R

Rekesznyílás érték 41
Rekesznyílás prioritás üzemmód 41
RAW 101
Rendszer hangereje 105

S

Szemérvizsgáló 15
Szelektív AF 61
Szpot 67
Színhőmérséklet 70
Színtér 71
Sorozatfelvétel 73
Samsung Raw Converter 99

T

Tanácsok 32
Tájkép üzemmód 45
Tematikus üzemmód 46
Többmezős AF 61
Többpontos 67
Tartozékok (opcionálisak) 122

V

Videó rögzítése 48
Vakunyító gomb 55
Vörösszem-csökkentés 57
Videó megtekintése 85
Vörösszem javítás 87
Visszaállítás 106
Video kimenet 108

W

WB BKT 73
Windows felhasználók 93

Z

Zoomolás 34
Zársebesség 42
Zársebesség prioritás üzemmód 42
Zajscsökkentés 53

1. redőny 57
2. redőny 57



A termék hulladékba helyezésének módszere (WEEE – Elektromos és elektronikus berendezések hulladékai)

Ez a jelzés a terméken, tartozékain vagy dokumentációján arra utal, hogy hasznos élettartama végén a terméket és elektronikus tartozékait (pl. töltőegység, fejhallgató, USB kábel) nem szabad a háztartási hulladékkal együtt kidobni. A szabálytalan hulladékba helyezés által okozott környezet- és egészségkárosodás megelőzése érdekében ezeket a tárgyakat különítse el a többi hulladéktól, és felelősségteljesen gondoskodjon az újrahasznosításukról az anyagi erőforrások fenntartható újrafelhasználásának elősegítése érdekében. A háztartási felhasználók a termék forgalmazójától vagy a helyi önkormányzati szervektől kérjenek tanácsot arra vonatkozóan, hová és hogyan vihetik el az elhasznált termékeket a környezetvédelmi szempontból biztonságos újrahasznosítás céljából. Az üzleti felhasználók lépjenek kapcsolatba beszállítójukkal, és vizsgálják meg az adásvételi szerződés feltételeit. Ezt a terméket és tartozékait nem szabad az egyéb közületi hulladékkal együtt kezelni.



*** A PlanetFirst**

a környezetbarát politika által vezérelt
üzletmenet biztosításával képviseli a Samsung
Electronics fenntartható fejlődés és társadalmi
felelősségvállalás iránti elkötelezettségét.



A termékhez tartozó akkumulátorok helyes selejtezése

(Az Európai Unió területén és más, önálló
akkumulátorleadó rendszerrel rendelkező európai
országok területén alkalmazandó)

Az akkumulátoron, a kézikönyven vagy a csomagoláson szereplő jelzés arra utal, hogy hasznos élettartama végén a terméket nem szabad egyéb háztartási hulladékkal együtt kidobni. Ahol szerepel a jelzés, a Hg, Cd vagy Pb kémiai elemjelölések arra utalnak, hogy az akkumulátor az EK 2006/66. számú irányelvben rögzített referenciaszintet meghaladó mennyiségű higanyt, kadmiumot vagy ólmot tartalmaz. Az akkumulátorok nem megfelelő kezelése esetén ezek az anyagok veszélyt jelenthetnek az egészségre vagy a környezetre.

A természeti erőforrások megóvása és az anyagok újrafelhasználásának ösztönzése érdekében kérjük, különítse el az akkumulátorokat a többi hulladéktól és vigye vissza a helyi, ingyenes akkumulátorleadó helyre.

HDMI™
HIGH-DEFINITION MULTIMEDIA INTERFACE



Az ügyfélszolgálattal és egyéb kérdésekkel kapcsolatban nézze át a termékhez kapott jótállást, vagy keresse fel webhelyünket a <http://www.samsungimaging.com/> címen.

